

NOGOMETNA ZVEZA SLOVENIJE
Trenerska šola prof. Branko Elsner
DIPLOMA UEFA PRO

**TRENDI V NOGOMETU SKOZI KVALITATIVNO ANALIZO POLFINALNIH
IN FINALNE TEKME V LIGI PRVAKOV (SEZONA 2021/22)**

DIPLOMSKO DELO
DAMIR ČONTALA

Murska Sobota, 2022

NOGOMETNA ZVEZA SLOVENIJE
Trenerska šola prof. Branko Elsner
DIPLOMA UEFA PRO

**TRENDI V NOGOMETU SKOZI KVALITATIVNO ANALIZO POLFINALNIH
IN FINALNE TEKME V LIGI PRVAKOV (SEZONA 2021/22)**

DIPLOMSKO DELO

MENTOR: Dejan Kopasič

RECENZENT: Bojan Prašnikar

ČLAN KOMISIJE: Iztok Kavčič

AVTOR DELA: Damir Čontala

Murska Sobota, 2022

POVZETEK

Namen diplomskega dela je bil analizirati štiri najuspešnejše klube v Ligi prvakov v sezoni 2021/22 na podlagi vseh polfinalnih in finalne tekme. V ospredju je bila kvalitativna analiza ekip v fazi napada in v fazi obrambe ter tudi v prehodih iz obrambe v napad in iz napada v obrambo. V diplomskem delu nismo analizirali prekinitev. Poleg kvalitativne analize se ni mogoče v popolnosti izogniti tudi kvantitativni analizi, ki pa je bila samo v pomoč pri razlagi spoznanj, do katerih smo prišli v kvalitativni analizi.

V sami analizi smo uporabili statistične podatke tekem. Za pomoč pri razlagi spoznanj, do katerih smo prišli skozi analizo, smo dodajali slike, ki so označene in na ta način prikazujejo ter omogočajo lažje razumevanje taktičnih idej v igri posameznega moštva. Pri analizi smo se poglobili v značilnosti posamezne ekipe v določenih fazah igre, katere so se skozi tekmo ali več tekem ponavljale in niso bile slučajne. Na ta način smo prihajali do vzorcev, ki se pojavljajo pri posameznih moštvih. Vsako spoznanje je potrjeno in argumentirano s pomočjo slike.

Prišli smo do ugotovitev, da ima vsako moštvo svoje specifične značilnosti in prednosti, ki jih želijo izkoristiti v vseh fazah igre. Pomembna je tudi ugotovitev, da so se ekipe pogosto prilagajale nasprotniku. Prihajamo do spoznanja, da nasprotnik večkrat prisili ekipo v drugačno obnašanje na igrišču, kot bi si ga sami mogoče želeli. Obenem smo naleteli tudi na določene podobnosti med ekipami, ki prikazujejo trende današnjega nogometa in jih uporablja več najuspešnejših moštev. Posebej izstopajoča je igra 1 na 1 v fazi napada na krilnih položajih, ki jo ustvarjajo ekipe za svoje krilne napadalce.

Končni zmagovalec Lige prvakov sezone 2021/22 Real Madrid je pokazal, da je za končni uspeh potrebna prilagoditev glede na nasprotnika in ta je bila izrazita v fazi branjenja med tekmama polfinala in finalno tekmo. Izbrali so različne načine branjenja v visoki coni in nizki coni ter s tem kar se da najbolj onemogočali napadalni potencial nasprotnih ekip. V napadalnih akcijah

so bili najbolj nevarni v tranziciji iz obrambe v napad, kjer so večinoma v hitrih prehodih odigrali žogo na krilni položaj ter reševali situacije z igro 1 na 1.

ABSTRACT

The purpose of the thesis was to analyze the four most successful clubs in the Champions League in the 2021/22 season on the basis of all semi-final and final matches. It was focused on the qualitative analysis of teams in the attack phase and in the defense phase, as well as in the transitions from defense to attack and from attack to defense. The thesis did not analyze the interruptions. Quantitative analysis could not be fully avoided either and was a mere support in explaining the findings of the qualitative analysis.

In the analysis itself we used match statistics. To help explain the insights gained through the analysis we added images that are marked and thus show and allow easier understanding of tactical ideas in the game of each team. In the analysis we delved into the characteristics of each team in certain phases of the game, which were repeated throughout the match or several matches and were not random. Thus we came up with patterns that are present with individual teams. Each result is confirmed and supported with the help of an image.

We came to the conclusion that each team has its own specific characteristics and advantages that they force in all phases of the game. Another important conclusion was that teams often adapted to the opponent. It was noticed that the opponent repeatedly forces the team to behave differently on the field than planned. At the same time, we also noticed certain similarities between the teams, which show the trends of today's football and are used by several of the most successful teams. Particularly outstanding is the 1 on 1 game in the attacking phase on the wing positions, created by the teams for their wingers.

The final winner of the Champions League of the 2021/22 season Real Madrid showed that the final success requires adjustment to the opponent and this was most vivid in the defense phase in the semi-finals and the final match. They chose different ways of defending in the high zone and the low zone, and blocked the offensive potential of opposing teams as much as possible. In offense actions, they were most dangerous in the transition from defense to

attack, where they mostly played quick passes to the wing and solved situations with a 1 on 1 game.

KAZALO VSEBINE:

1 UVOD	14
2 RAZVOJ NOGOMETNE IGRE	17
3 MODEL NOGOMETNE IGRE	18
3.1 SODELOVANJE MED IGRALCI	19
3.1.1 SPOSOBNOSTI IGRALCEV	20
3.1.2 ZAKONITOSTI DELOVANJA	20
3.2 DINAMIKA IGRE	20
3.3 TAKTIKA IGRE	21
3.3.1 POSAMIČNA TAKTIKA	21
3.3.2 SKUPINSKA TAKTIKA	22
3.3.2.1 SKUPINSKA TAKTIKA V NAPADU	22
3.3.2.2 SKUPINSKA TAKTIKA V OBRAMBI	23
3.3.3 MOŠTVENA TAKTIKA	23
3.3.3.1 MOŠTVENA TAKTIKA V NAPADU	23
3.3.3.2 MOŠTVENA TAKTIKA V OBRAMBI	25
4 SODOBEN MODEL IGRE	27
5 ZGRADBA SODOBNE NOGOMETNE IGRE	29
6 MANCHESTER CITY	31
6.1 MANCHESTER CITY V POLFINALU LIGE PRVAKOV PROTI REALU IZ MADRIDA	32
6.2 FAZA NAPADA	35
6.2.1 PRIPRAVA NAPADA OD VRATARJA	35
6.2.2 PRIPRAVA NAPADA V SREDNJI CONI	37
6.2.2.1 PRIPRAVA NAPADA V SREDNJI CONI KLASIČNO	37
6.2.2.2 KRILNI BRANILCI V SREDINI	38
6.2.3 ZAKLJUČEK NAPADA	39
6.2.3.1 SITUACIJA 1 NA 1 NA KRILNEM POLOŽAJU V FAZI NAPADA	39
6.2.3.2 BOČNA GLOBINA	40
6.3 FAZA BRANJENJA	42
6.3.1 BRANJENJE V VISOKI CONI	42
6.3.2 BRANJENJE V SREDNJI CONI	43
7 VILLARREAL	46
7.1 VILLARREAL V POLFINALU LIGE PRVAKOV PROTI LIVERPOOLU	46
7.2 FAZA NAPADA	51

7.2.1 PRIPRAVA NAPADA OD VRATARJA	51
7.2.2 PRIPRAVA NAPADA V SREDNJI CONI	52
7.3 OBRAMBNA TRANZICIJA.....	53
7.3.1 PROTIPRITISK PO IZGUBLJENI ŽOGI	53
7.4 FAZA BRANJENJA	55
7.4.1 BRANJENJE V VISOKI CONI.....	55
7.4.1.1 VISOKI PRITISK S PRIBLIŽEVANJEM.....	55
7.4.2 BRANJENJE V SREDNJI CONI	56
7.4.3 BRANJENJE V NIZKI CONI	57
7.4.3.1 NIZKA CONA	58
7.4.3.2 EKSTREMNO NIZKA CONA.....	59
7.5 NAPADALNA TRANZICIJA.....	60
8 LIVERPOOL.....	62
8.1 LIVERPOOL V POLFINALU LIGE PRVAKOV PROTI VILLARREALU	63
8.2 LIVERPOOL V FINALU LIGE PRVAKOV PROTI REAL MADRIDU	67
8.3 FAZA NAPADA.....	69
8.3.1 PRIPRAVA NAPADA OD VRATARJA	69
8.3.2 PRIPRAVA NAPADA V SREDNJI CONI	70
8.3.2.1 KLASIČNA PRIPRAVA NAPADA V SREDNJI CONI	70
8.3.2.2 PRIPRAVA NAPADA NA NIZKO CONO.....	71
8.3.3 ZAKLJUČEK NAPADA	73
8.4 OBRAMBNA TRANZICIJA.....	75
8.4.1 PROTIPRITISK PO IZGUBLJENI ŽOGI	75
8.5 FAZA BRANJENJA	76
8.5.1 BRANJENJE V VISOKI CONI.....	76
8.5.1.1 VISOKI PRITISK BREZ IGRE	76
8.5.1.2 VISOKI PRITISK S PRIBLIŽEVANJEM.....	77
8.5.2 BRANJENJE V NIZKI CONI	80
9 REAL MADRID	82
9.1 REAL MADRID V POLFINALU LIGE PRVAKOV PROTI MANCHESTER CITYJU	83
9.2 REAL MADRID V FINALU LIGE PRVAKOV PROTI LIVERPOOLU	87
9.3 FAZA NAPADA.....	89
9.3.1 PRIPRAVA NAPADA OD VRATARJA	89
9.3.1.1 PRIPRAVA NAPADA OD VRATARJA S KRATKO PODOJO PO TLEH	89

9.3.1.2 PRIPRAVA NAPADA OD VRATARJA Z DOLGO IN VISOKO PODOJOM	90
9.3.2 PRIPRAVA NAPADA V SREDNJI CONI	91
9.3.3 ZAKLJUČEK NAPADA	93
9.4 FAZA BRANJENJA	94
9.4.1 BRANJENJE V VISOKI CONI	94
9.4.2 BRANJENJE V NIZKI CONI	96
9.4.2.1 NIZKA CONA	96
9.4.2.2 EKSTREMNO NIZKA CONA	99
9.5 NAPADALNA TRANZICIJA	100
SKLEP	102
VIRI IN LITERATURA	105

KAZALO SLIK:

Slika 1: Model nogometne igre (Verdenik, 2007)	19
Slika 2: Sodobni model igre (Kavčič, 2021).....	28
Slika 3: Zgradba nogometne igre (Kavčič, 2021)	29
Slika 4: Taktična postavitev Manchester Cityja na prvi tekmi	32
Slika 5: Statistika s prve polfinalne tekme Manchester Cityja	33
Slika 6: Taktična postavitev Manchester Cityja na povratni tekmi	34
Slika 7: Statistika povratne polfinalne tekme Manchester Cityja	35
Slika 8: Iznos žoge od vratarja Manchester Cityja z igro po tleh.....	36
Slika 9: Postavitev Manchester Cityja ob klasični pripravi napada v srednji coni.....	37
Slika 10: Kontinuirani napad Manchester Cityja na nasprotnikovi polovici z krilnima branilcema v sredini	39
Slika 11: Ustvarjena situacija Manchester Cityja za igro 1 na 1 na krilnem položaju	40
Slika 12: Napadanje in podaja v bočno globino Manchester Cityja	41
Slika 13: Visoki pritisk s približevanjem Manchester Cityja	42
Slika 14: Pritisk na žogo in nasprotnika Manchester Cityja v srednji coni	44
Slika 15: Taktična postavitev Villarreala na prvi tekmi.....	47
Slika 16: Statistika prve polfinalne tekme Villarreala.....	48
Slika 17: Taktična postavitev Villarreala na drugi polfinalni tekmi	49
Slika 18: Statistika druge polfinalne tekme Villarreala	50
Slika 19: Dolga podaja od vratarja in postavitev Villarreala.....	51
Slika 20: Postavitev igralcev Villarreala ob pripravi napada v srednji coni	52
Slika 21: Protipritisk po izgubljeni žogi Villarreala	54
Slika 22: Visoki pritisk s približevanjem Villarreala	56
Slika 23: Postavitev Villarreala pri branjenju v srednji coni	57
Slika 24: Villarreal v fazi branjenja v nizki coni.....	58
Slika 25: Postavitev Villarreala ob branjenju v ekstremno nizki coni.....	59
Slika 26: Napadalna tranzicija Villarreala na prvi polfinalni tekmi.....	60
Slika 27: Taktična postavitev Liverpoola na prvi polfinalni tekmi	63
Slika 28: Statistika iz prve polfinalne tekme Liverpoola.....	64
Slika 29: Taktična postavitev Liverpoola na povratni tekmi.....	65
Slika 30: Statistika druge polfinalne tekme Liverpoola	66
Slika 31: Taktična postavitev Liverpoola v finalni tekmi	67
Slika 32: Statistika finalne tekme Liverpoola.....	68
Slika 33: Priprava napada od vratarja Liverpoola.....	69
Slika 34: Postavitev Liverpoola pri pripravi napada v srednji coni.....	70
Slika 35: Postavitev Liverpoola na prvi polfinalni tekmi pri pripravi napada na nizko cono....	71
Slika 36: Postavitev Liverpoola na finalni tekmi pri pripravi napada na nizko cono.....	72
Slika 37: Ustvarjena situacija 1 na 1 na desni strani napada Liverpoola.....	74
Slika 38: Ustvarjanje protipritiska Liverpoola na finalni tekmi	75
Slika 39: Postavitev igralcev Liverpoola pred podano žogo vratarja v igro.....	77

Slika 40: Visoki pritisk s približevanjem Liverpoola v prvi polfinalni tekmi	78
Slika 41: Visoki pritisk s približevanjem Liverpoola v finalu	79
Slika 42: Branjenje Liverpoola v nizki coni	80
Slika 43: Taktična postavitev Real Madrida na prvi polfinalni tekmi	83
Slika 44: Statistika s prve polfinalne tekme Reala	84
Slika 45: Taktična postavitev Real Madrida na povratni polfinalni tekmi	85
Slika 46: Statistika druge polfinalne tekme Reala	86
Slika 47: Taktična postavitev Real Madrida v finalu	87
Slika 48: Statistika finalne tekme Reala	88
Slika 49: Priprava napada od vratarja Reala z igro po tleh	90
Slika 50: Postavitev Real Madrida ob dolgi podaji od vratarja	91
Slika 51: Postavitev Reala ob pripravi napada v srednji coni	92
Slika 52: Zaključek napada Reala preko krilne pozicije in igra 1 na 1 Viniciusa	93
Slika 53: Visoki pritisk s približevanjem Real Madrida v polfinalu	94
Slika 54: Visoki pritisk s približevanjem Real Madrida v finalu	95
Slika 55: Postavitev Real Madrida ob branjenju v nizki coni	97
Slika 56: Postavitev Real Madrida v finalu ob branjenju v nizki coni	98
Slika 57: Postavitev Real Madrida ob branjenju v ekstremno nizki coni	99
Slika 58: Napadalna tranzicija Real Madrida preko Benzemaja	100
Slika 59: Napadalna tranzicija Real Madrida preko krilnega položaja	101

1 UVOD

Nogomet je eden izmed najbolj priljubljenih športov na svetu. Sodobni nogomet pa se nekoliko razlikuje od nogometa pred desetletji. Igra je v vmesnem obdobju postala veliko bolj dinamična, igralci pa morajo na igrišču sprejemati odločitve vedno hitreje, ob tem pa imajo vedno manj prostora. Vedno bolj drži teza, da mora biti sodobni nogometaš vrhunski atlet. Poleg tega mora biti vsak igralec vrhunsko tehnično usposobljen ter taktično izobražen. Torej nogomet od posameznika zahteva vedno več in vzporedno vedno bolj izpopolnjene igralce.

Čeprav se nogometna pravila bistveno skozi ves obstoj nogometa niso spremenila, se pa sama nogometna igra skozi čas kar precej spreminja. Verjetno še največji spremembi v nogometnih pravilih v zadnjem obdobju, ki sta imeli vpliv na nekatere nove nogometne trende sta, da vratar več ne sme prijeti žoge z roko po vračanju žoge s strani njegovega soigralca. Zadnja večja sprememba je, da lahko ob izvajanju gol avta igralec ali vratar poda svojemu soigralcu žogo znotraj svojega kazenskega prostora. To sta sigurno spremembi pravil, ki sta imeli vpliv na nekatera nova razmišljanja trenerjev in njihovih ekip, predvsem v začetni pripravi napada oz. iznosu žoge od vratarja. Večina preostalih sprememb, ki jih opažamo skozi leta v nogometu pa so predvsem posledica zelo izpopolnjenih individualnih sposobnosti vsakega nogometaša ter priprava ekipe s strani strokovnega vodstva v posameznem moštvu. Tudi v nogometu nas spremlja vedno bolj napredna tehnologija, ki je trenerjem in njihovim sodelavcem v ogromno pomoč pri sestavi plana treningov, sestavi posameznih treningov, analiziranju svojega moštva in nasprotnega moštva itd. Ta sodobna tehnologija omogoča prav vsem v nogometu, da pridobijo še več informacij, se dodatno izobrazijo in rastejo skozi leta. Vse to je potem vidno tudi v spremembah, ki jih prinaša nogomet.

Trende v nogometu, ki posledično vplivajo na razmišljanja trenerjev, odražajo tekmovanja na najvišjem mednarodnem nivoju. To so predvsem evropska klubska tekmovanja (Liga prvakov, Liga Evrope, Konferenčna liga) ter evropsko in svetovno prvenstvo v nogometu. V diplomski nalogi se bomo usmerili na vse štiri polfinalne tekme in finalni obračun v Ligi prvakov. Skozi prizmo štirih ekip (Liverpool, Manchester City, Real Madrid in Villarreal), ki so se uvrstile v

zaključne boje Lige prvakov za sezono 2021/22, bomo predstavili trende, ki jih uporabljajo trenutno najuspešnejša klubska moštva v Evropi. Skozi zgodovino nogometa je jasno razvidno, da najuspešnejša moštva v veliki meri odredjajo, v katero smer bo šel nogomet in razmišljanja nogometnih trenerjev. Najuspešnejša moštva vedno »prisilijo« nogometne delavce, da razmislijo, zakaj in v kakšni meri je njihov stil igre, njihove ideje v igri vplivajo na njihovo končno uspešnost. Tako je po vsakem velikem tekmovanju vidno, da se poskušajo trendi najuspešnejših moštev »kopirati«, vnesti v veliko število moštev po svetu.

Zelo pomembno je zavedanje, da vsak trener oceni tudi v kolikšni meri in če sploh je kateri izmed trendov v najuspešnejših moštvih uporaben za njegovo moštvo. Namreč vsako moštvo je specifično s specifičnimi igralci. Zato je zelo pomembna mera prilagodljivosti in ustrezno ter postopno vpeljevanje trendov v svoje moštvo, za katere trener predvideva, da bi lahko nivo njegovega moštva dvignili na višjo raven.

Cilj diplomskega dela

Glavni cilj diplomske naloge:

- Predstaviti in prikazati trende v nogometni igri na podlagi najuspešnejših klubov v Ligi prvakov za sezono 2021/22.

2 RAZVOJ NOGOMETNE IGRE

Nogometna igra se skozi zgodovino nenehno spreminja in nadgrajuje, kar bi lahko zelo dobro videli če bi pogledali video zapis nogometnih tekem skozi zgodovino. Vzroki za spremembe so različni, v glavnem pa so posledica analiziranja igre kot posledica človekove ustvarjalnosti. Tudi zdajšnja igra je le trenutno stanje v njenem razvoju. (Elsner, 2004)

Sodobni model nogometne igre se s časom nadgrajuje, spreminja in izboljšuje, v danem trenutku pa ga predstavljajo najuspešnejša nogometna moštva v Evropi in tudi v ostalih delih sveta. Praviloma imajo uspešna nogometna moštva veliko posnemovalcev med trenerji tako glede sistema igre, kot osnovne postavitve, kot tudi z vidika igre. V zadnjih petnajstih letih je v Evropi prihajalo do vsaj treh različnih posnemanj, kako so ekipe osvajale lovorike. (Kavčič, 2021)

Nekatere definicije modela igre skozi čas:

- Je način medsebojnega sodelovanja-komunikacije med igralci v obeh fazah igre. Na eni strani je pogojen z doslej uveljavljenimi zakonitostmi tega sodelovanja in na drugi strani s sposobnostjo igralcev.
- Je nadgradnja sistema igre in funkcija sestavnih (strukturnih) situacij (SS) ter strukture osebnosti (SO)
 $M = F(SS + SO)$
- Je organizirani sistem, ki imitira željeno organiziranost in usklajenost delovanja igralcev v vseh fazah igre.
- Je abstrakten, namišljen sistem, katerega naloga je posnemati izbrane in najpomembnejše spremenljivke trenutne in prihodnje stvarnosti. (Verdenik, 1999)

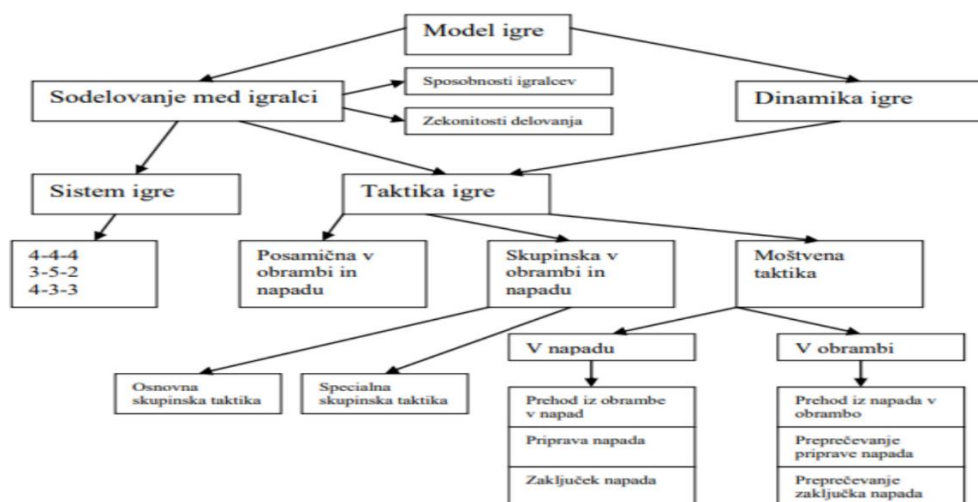
3 MODEL NOGOMETNE IGRE

Modeli nogometne igre so bili v preteklosti vezani zlasti na tako imenovane šole. Znane so bile zlasti nemška, angleška, madžarska, italijanska, češka šola. Kasneje so bili vzorčni modeli reprezentance, ki so dosegale vrhunske rezultate na svetovnih prvenstvih (Nemčija, Brazilija, Italija...). Razlike med modeli, med Evropo in preostalim svetom (predvsem Južna Amerika), so bile do osemdesetih let prejšnjega stoletja precejšnje, danes pa so precej manjše, toda kljub temu niso zanemarljive.

Na model nogometne igre so vplivala tudi nova teoretična spoznanja na temelju znanstvenih informacij, izkušnje in izmenjava informacij na svetovnih posvetih, praktične izkušnje pri razvoju motoričnih sposobnosti, taktike in sistema igre. Poseben vpliv na model nogometne igre imajo tudi izvenserijski igralci, saj so s svojimi lastnostmi in sposobnostmi, ki so prirojene ali pridobljene v procesu treninga, oblikovali nove in boljše rešitve v določenih igralnih situacijah, ne le standardnih (kot so prosti streli ali kornerji...) ob prekinitvah igre, ampak v vseh fazah igre. To prožnost igre, ki v svetu vedno bolj prevladuje, predstavlja zlasti svoboda v igri ob hkratni organiziranosti. Svoboda v igri pomeni, da igralci znotraj nogometne igre niso vezani na posamezno igralno mesto, ki jim je določeno s sistemom igre, ampak se v akcijo vključujejo glede na potek igre. V sodobnem nogometu je tako poleg organiziranosti, ki se kaže v usklajenem delovanju igralcev, ko naloge enega igralca prevzema drug igralec, še posebej pomembna tudi ustvarjalnost, ki jo omogoča svoboda v igri (povzeto po Elsner 2004).

Model igre je zamišljena predstavitev oziroma organiziran sistem, ki sproži željeno sodelovanje med igralci, ki je večstransko: sociološko, informativno, motorično... in je nadgradnja sistema igre, gre za principe medsebojnega sodelovanja, sporazumevanja med igralci v obrambi in napadu od posameznih, preko skupinskih do moštvenih nalog. Model igre je igralcem v pomoč, da prepoznajo situacije v igri in najdejo optimalne rešitve.

Sodelovanje v igri oblikuje igralne situacije, ki predstavljajo model igre na posamezni tekmi. Osnovna razporeditev igralcev po igrišču predstavlja zasedanje določenega prostora ob začetku igre in označuje igralce z bolj ali manj specifičnimi obrambnimi oz. napadalnimi nalogami. Med igro pa se razporeditev po potrebi spreminja in oblikuje. Čedalje uspešnejši je tisti model igre, kjer so akcije hitre (od odvzema do zaključka manj kot deset sekund), ki je usmerjen neposredno proti vratom, s čim manj dotiki žoge, akcije se izvajajo iz dobro organizirane obrambe na svoji polovici igrišča in se končajo z zelo hitrimi protinapadi, kjer sodeluje več igralcev in ne le posameznik. Pri tem prehodi iz napada v obrambo in nato spet v hiter protinapad ne dovoljujejo menjave ritma in odmorov, temveč zahtevajo kontinuirano igro.



Slika 1: Model nogometne igre (Verdenik, 2007)

3.1 SODELOVANJE MED IGRALCI

Sodelovanje med igralci je ena izmed najpomembnejših značilnosti sodobnega nogometa (modela nogometne igre). Menim, da je ta značilnost najpomembnejša pri vseh ekipnih športih (ne samo pri nogometu), najpomembnejša pa je tudi za delo trenerja in vseh ostalih sodelavcev v klubu.

Sodelovanje je odvisno od sposobnosti igralcev, od zakonitosti delovanja ter taktike in sistema igre. Za uspeh je najpomembnejše sodelovanje med igralci, saj danes ni velikih skrivnosti in razlik v taktiki, sistemu oz. modelu igre, so pa razlike v sodelovanju med igralci znotraj ekip. Posamezno moštvo je po individualni kvaliteti lahko boljše od drugega, ampak če znotraj ekipe ni pravega sodelovanja med igralci (si medsebojno ne pomagajo na igrišču, ni pravega vzdušja v ekipi, ampak igrajo vsak za sebe, niso uigrani), jih lahko moštvo, ki je nekoliko slabše, a ima večino od naštetega, tudi z lahkoto premaga. (Zupan, 2016)

3.1.1 SPOSOBNOSTI IGRALCEV

Glede sposobnosti igralcev se moramo vedno vprašati, katere sposobnosti želimo meriti pri igralcih in kako jih bomo uspešno izmerili. Pri nogometaših ni težko naštetih, kaj potrebuje uspešen nogometaš. Nekatere lastnosti brez katerih ne gre so: sproščenost, pogum, vzdržljivost, timsko delo, hitrost, eksplozivnost, odzivna moč, tehnika na žogi, moč, igra z glavo, dolge podaje, udarci od daleč, sposobnost izvajanja prekinitev, sposobnost varanja, agresivnost, sposobnost uspešnega zaključevanja, igra brez žoge, občutek za prostor (gibanje brez žoge)... (Zupan, 2016)

3.1.2 ZAKONITOSTI DELOVANJA

Sodelovanje med igralci omejujejo ali določajo zakonitosti delovanja. Kako bodo igralci medsebojno sodelovali, je odvisno od zakonitosti delovanja. (Zupan, 2016)

3.2 DINAMIKA IGRE

Pomembni so prehodi iz obrambe v napad in seveda tudi obratno, pomembna je hitrost gibanja žoge in hitrost gibanja igralcev s presenečenji. Dinamičnost pri odkrivanju, menjavanje mest, da si ustvarimo prostor, ko smo v napadu, pravilno vtekanje ob pravem času, pravilno sprejemanje žoge (vstran od nasprotnikovega igralca in proti nasprotnikovemu голу), natančne podaje z zaključkom na gol. Pri igri, kjer je poudarek na hitrih spremembah smeri (z

žogo in brez žoge), se povečuje količina šprinta. Dinamika v igri je v veliki meri odvisna od kondicije v kombinaciji s hitrim izvajanjem težjih tehničnih elementov v hitrem gibanju, ki so učinkoviti ne glede na nasprotnika, ki ovirajo igralce. (Zupan, 2016)

Cilj oblikovanja modela igre je pomoč nogometašem v igri, da se znajo pravi trenutek pravilno odločiti, narediti potezo več, ki potem prinese uspeh. V sodobnem nogometu je čedalje hitrejši tempo, hitrost pri izvedbi akcij je čedalje večja, zato je pomembno, da so igralci univerzalni, da lahko igrajo na več različnih igralnih mestih in da lahko izvajajo tehnično-taktične elemente v veliki hitrosti. Vse večji pomen je na kreativnosti, medsebojni povezanosti med soigralci, da so uigrani, hitro reagirajo, da se znajo skupaj pravilno odločiti in usklajeno delujejo v vseh fazah igre. (Zupan, 2016)

3.3 TAKTIKA IGRE

Taktika je načrtovanje igre s prilagajanjem na zahtevne pogoje med igro in s ciljem, da dosežemo najboljše možne rezultate. (Elsner, 2004). Delimo jo na posamično, skupinsko in moštveno taktiko. Delimo jo tudi na različne naloge v času napada in v času obrambe: taktika napada in taktika obrambe (Zupan, 2016).

3.3.1 POSAMIČNA TAKTIKA

Posamična taktika je načrtno uspešno delovanje igralca v napadu in v obrambi. Taktične zamisli pri oblikovanju situacij v igri igralci uspešno uresničujejo z izvajanjem nalog, ki jih delimo na obrambne in napadalne. Obrambne so: pokrivanje nasprotnika, odvzemanje in prestrezanje žoge, izbijanje žoge in uspešnost v duelu. Napadalne naloge pa so: odkrivanje, podajanje žoge, sprejemanje žoge, vodenje žoge, varanje z žogo ali brez, strel na gol. (Zupan, 2016)

3.3.2 SKUPINSKA TAKTIKA

Skupinska taktika je načrtno uspešno usmerjeno delovanje dveh ali več igralcev, vendar največ pet, v obrambi ali napadu pri reševanju igralnih situacij. Osnova skupinske taktike je obvladovanje strukturnih igralnih enot, tehnično-taktičnih prvin ob upoštevanju določenih načel. (Elsner, 2015)

3.3.2.1 SKUPINSKA TAKTIKA V NAPADU

Zanjo je značilno, da gre za sodelovanje manjšega števila igralcev in jo delimo na osnovno in specialno.

Osnovna (od dva do pet igralcev)- igralci izvajajo splošne taktične vaje sodelovanja, ki niso vezane na igralno mesto, na katerem igrajo. Različna sredstva pri tem so: dvojne podaje, vtekanje za hrbet, povratne podaje, podaja na tretjega, menjavanje mest...

- Različne menjave mest dveh ali treh igralcev (podaja v prostor ali v noge, sprejemanje žoge v prostor, vtekanje za hrbet in povratna podaja). Menjavanje mest lahko dopolnimo z vodenjem in prevzemanjem žoge, povratno ali dvojno podajo in nato vključimo še tretjega igralca
- Menjavanje mest z zaključkom na vrata (3:2, 3:3...) po dveh, treh ali štirih podajah med seboj trije ali štirje igralci zaključujejo na gol, skozi sredino ali po krilnem položaju (različni predložki na različna mesta), z diagonalo za nasprotno obrambo, lahko pa tudi z visoko podajo na stran in nato predložkom (Zupan, 2016)

Specialna – tu izvajamo vaje taktike na večjem prostoru, ki izhajajo iz igralnih situacij na tekmi in so vezane na igralčevo igralno mesto in linijo (zadnja, srednja, prednja). Naloge, ki se jih igralci učijo, sestavimo iz tipičnih in atipičnih situacij, ki se ponavljajo v igri. (Zupan, 2016)

3.3.2.2 SKUPINSKA TAKTIKA V OBRAMBI

Oženje prostora - tu gre za zožitev prostora okoli žoge (otežimo nasprotniku podajo v globino, na stran, ali dober dribling, zaključek na gol), to omogoča igralcem dobro medsebojno sodelovanje. To lahko počne tudi moštvo, ne samo skupina na določenem delu igrišča ali okoli žoge, takrat govorimo o moštveni taktiki v obrambi;

- Medsebojno pomaganje pri pokrivanju – varovanje, pri pokrivanju nasprotnika se igralci gibljejo glede na položaj žoge tako, da drug drugemu varujejo hrbet oziroma si pomagajo;
- Prevzemanje – izvajamo, ko izpade en ali več igralcev, zelo pomembna sta ustrezno razporejanje in postavljanje. Do prevzemanja lahko pride tudi, ko se v napad spusti vezni ali obrambni igralec nasprotnika;
- Medsebojna oddaljenost – pomeni, da so igralci dobro postavljeni glede na žogo in da med njimi ni prevelikih razlik oziroma prevelike oddaljenosti. To je pomembno tudi ob prekinitvah ter tudi ob izgubljeni žogi, ker če smo pravilno postavljeni, nam to omogoča hiter prehod v branjenje;
- Nadomeščanje – uporabljamo, ko se npr. obrambni igralec vključi v napad in izgubimo žogo, tako pa dobi nasprotnik možnost za hitri protinapad. Ker se obrambni igralec ne more vrniti dovolj hitro, njegovo mesto zapolni igralec, ki je najbližje njegovemu mestu (krilni ali vezni igralec). (Zupan, 2016)

3.3.3 MOŠTVENA TAKTIKA

Tudi moštveno taktiko delimo na moštveno taktiko v obrambi in na moštveno taktiko v napadu.

3.3.3.1 MOŠTVENA TAKTIKA V NAPADU

Taktika v napadu se prične takoj, ko pridobimo posest. Za moštveni napad je značilno, da napada večje število igralcev, kombinatorna igra in število napadalcev pa sta odvisna od

taktike. Napadamo lahko na različne načine, glede na to, koliko imamo igralcev, ki sodelujejo v napadu: individualni napad ali skupni napad (ko sodelujeta dva ali več igralcev). (Zupan, 2016)

Glede na obliko osvajanja prostora ločimo:

Kontinuiran napad, ki ga naprej delimo na (odvisen od ritma in tempa):

- Kontinuiran hitri napad
- Napad s spreminjanjem ritma in tempa
- Počasno kontinuirano napadanje

Kontinuiran napad: pri tem napadanju, ki lahko traja tudi dlje časa, sodeluje več igralcev. Ta način napadanja je eden najpomembnejših. (Zupan, 2016)

Kontinuiran napad vsebuje:

- Prehod iz obrambe v napad;
- Pripravo zaključka napada;
- Zaključek napada na gol.

Po odvzemu žoge nasprotniku je zelo pomembna prva podaja, ki je naj, če se le da, v globino. Da smo lahko uspešni v napadu moramo igrati kombinatorno, z akcijami posameznikov, kot so prodor v kazenski prostor, dobra podaja za nasprotnikove branilce, z dobrimi podajami s katerimi prenašamo žogo z ene strani na drugo stran, z igro po krilnih položajih. (Zupan, 2016)

Protinapad je najhitrejši in najučinkovitejši način napadanja. Ekipa, ki igra na protinapade se po navadi večino časa brani. Za dober protinapad je pomembna dobro odvzeta žoga (brez prekrška). Takoj po odvzeti žogi moštvo prehaja v napad, skuša doseči številčno premoč nad nasprotnikovimi igralci in čimprej zaključiti napad.. Učinkovit bo, če ga čimprej zaključimo (največ 5 sekund) in z čim manj podajami. Pri protinapadu je pomembno:

- Zavedanje pomembnosti trenutka odvzete žoge

- Da se žoga odvzame v polju nasprotnika oziroma čim bližje njemu
- Hitrost zaključka protinapada
- Hitra podaja naprej ali takojšen prodor naprej in hiter zaključek

Taktika v napadu ob prekinitvah: ekipa velikokrat doseže zadetek iz prekinitve, kjer je pomemben dober predložek oziroma dober strel in dobra uigranost ekipe (uigranost kombinacij). (Zupan, 2016)

3.3.3.2 MOŠTVENA TAKTIKA V OBRAMBI

Moštvena taktika v obrambi je v odvisnosti od sistema igre doživljala velike spremembe. Ne glede na spremembe pa je temelj vsake igre v obrambi obvladanje igralnih enot taktike v obrambi in načel skupne obrambe. Brez osnovnega znanja o postavljanju, odvzemanju žoge, pokrivanju in izbijanju žoge ni mogoče medsebojno usklajeno delovanje.

Poznamo dve osnovni obliki moštvene taktike v obrambi:

- Individualno obrambo – osnova je dosledno pokrivanje nasprotnika (igralec na igralca). Vsak obrambni igralec je odgovoren za neposredno pokrivanje nasprotnika. Igralci vedno nasprotnika pokrivajo tako, da stojijo med njim in svojim golom, bližje so svojemu голу, bolj dosledno ga pokrivajo.
- Consko obrambo – osnova je pokrivanje prostora. Tu obrambni igralec le v določenem prostoru pokriva in napada nasprotnika z žogo. Pri conski obrambi poznamo dve vrsti - aktivno in pasivno.

Aktivna conska oblika zahteva, da vsi obrambni igralci na nekoliko ožjem prostoru dokaj dosledno pokrivajo prostor in nasprotnega igralca. Prehod v napad je dokaj hiter in v njem sodelujejo vsi igralci, pri tem obrambni igralci ne smejo zaostajati in spremljajo napadalce na zmerni razdalji, razen če se vključijo v napad.

Pasivna je mnogo bolj defenzivna, obrambni igralci in napadalci se vrnejo globoko v obrambni prostor in se razporedijo tako, da preprečijo dohod k svojim vratom (vtekanja...)

S časom so se zaradi nivoja igre razvile tudi različne podvrste moštvene taktike v obrambi. Te so:

- Kombinirana obramba – med individualno in consko obrambo;
- Forechecking – vsi igralci moštva, ki izgubi žogo, skušajo takoj odvzeti žogo na nasprotni polovici;
- Presing na žogo – je način agresivnega conskega branjenja, ki se je uveljavilo, da bi nasprotnika čim prej prisilili v napako. Zahteva medsebojno organizirano sodelovanje igralcev iz osnovne razporeditve, sodelujejo vsi igralci. Sestoji iz aktivnega ožjenja prostora, varovanja soigralca in pokrivanja bližnjega nasprotnika ter aktivnega napadanja nasprotnika z žogo. (Elsner, 2004)

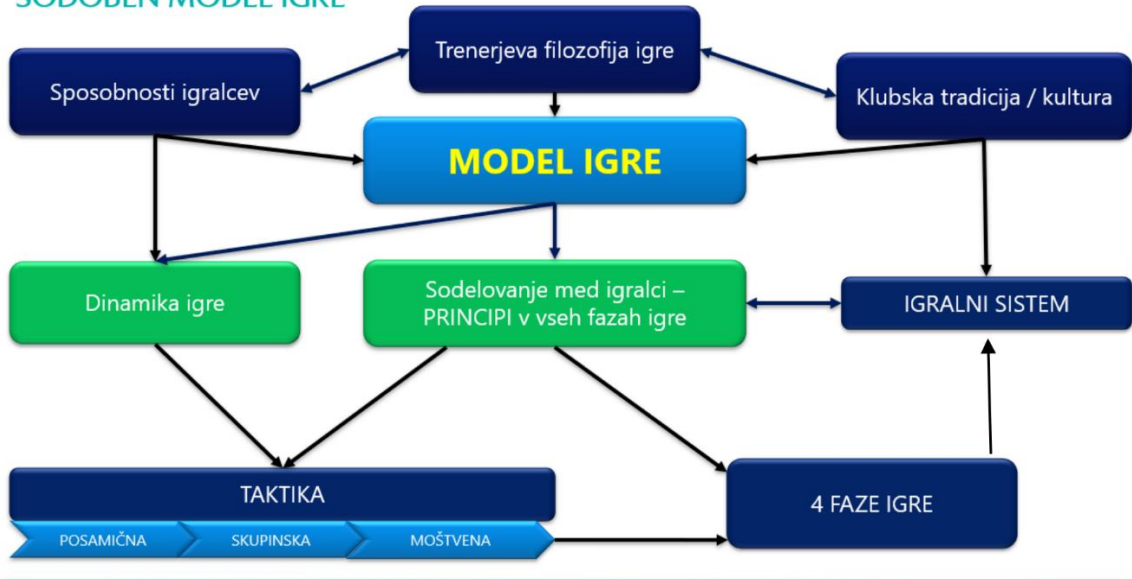
4 SODOBEN MODEL IGRE

Sodoben model nogometne igre je način igre, ki ga predstavljajo najuspešnejša moštva na evropskem in svetovnem nivoju. Predstavlja oziroma je način sodelovanja med igralci v vseh fazah nogometne igre. V okviru sodelovanja med igralci so določene zakonitosti, ki so posledica tega, da se nogometna igra stalno razvija.

V preteklosti smo se pri modelu igre srečevali samo z dvema fazama nogometne igre (faza obrambe in faza napada), v sodobnem nogometnem modelu igre pa se srečujemo s štirimi fazami nogometne igre, ki se medsebojno konstantno prepletajo (faza obrambe, faza napadalne tranzicije, faza napada in faza obrambne tranzicije). Za sodobno nogometno igro so značilni vedno pogostejši dinamični prehodi iz obrambe v napad in obratno, predvsem zaradi pritiska na žogo, ki ga ustvarja moštvo v obrambi. Od nogometašev, ki so v posesti žoge, se zahteva, da prepoznavajo situacije znotraj igre in se učinkovito odločajo za najbolj optimalno rešitev ter usklajeno sodelujejo pri graditvi in zaključku napada.

Čedalje uspešnejši je tisti model igre, kjer so akcije hitre (od odvzema do zaključka manj kot deset sekund), ki je usmerjen neposredno proti vratom, s čim manj dotiki žoge, akcije se izvajajo iz dobro organizirane obrambe na svoji polovici igrišča in se končajo z zelo hitrimi protinapadi, kjer sodeluje več igralcev in ne le posameznik. Pri tem prehodi iz napada v obrambo in nato spet v hiter protinapad, ne dovoljujejo menjave ritma in odmorov, temveč zahtevajo kontinuirano igro. (Elsner, 2015)

SODOBEN MODEL IGRE



Slika 2: Sodobni model igre (Kavčič, 2021)

Skica prikazuje, kaj vpliva na izgradnjo modela igre in kaj model igre upošteva. Ključna stvar pri izdelavi modela igre je trenerjeva filozofija znotraj vsake posamezne faze igre. Najpomembnejša stvar pri izdelavi modela igre bi morala biti, da igralci v vsakem trenutku znotraj igre razumejo, kaj početi na igrišču ob upoštevanju svobode v igri oziroma znotraj igre.

Pri oblikovanju modela igre moramo upoštevati tudi, kaj so določeni igralci sposobni izvesti na igrišču in kaj niso sposobni izvesti. Uspešen trener naj bi znal dobro analizirati kvaliteto igralcev in bi potem posledično znal prilagoditi tudi zahteve znotraj same igre. V nekaterih okoljih oziroma kulturah pa je pri oblikovanju modela igre potrebno upoštevati tudi klubsko kulturo in tradicijo. Nekatera okolja namreč zahtevajo igranje na določen način oziroma prepoznavnost igre, seveda pa se znajo pametni in uspešni trenerji prilagoditi tudi tej zahtevi pri oblikovanju modela igre.

Eno najpomembnejših tekmovalj, ki vpliva na sodoben model igre, je vsekakor tudi elitno klubsko tekmovanje v Evropi (UEFA Champions League), saj ponavadi klubi, ki so uspešni znotraj omenjenega tekmovanja, dajejo smernice pri oblikovanju nekega sodobnega modela nogometne igre.

5 ZGRADBA SODOBNE NOGOMETNE IGRE

Nogometno igro smo v preteklosti delili samo na dve fazi nogometne igre, na fazo obrambe in fazo napada. Sodobno nogometno igro pa delimo na štiri faze:

- Faza obrambe
- Prehod iz obrambe v napad (napadalna tranzicija)
- Faza napada
- Prehod iz napada v obrambo (obrambna tranzicija)



Slika 3: Zgradba nogometne igre (Kavčič, 2021)

Faze nogometne igre se nenehno prepletajo in se kontinuirano izmenjujejo (ko je ena ekipa npr. v fazi branjenja je druga v fazi napada....).

Opis posameznih faz nogometne igre:

- **Faza obrambe** – je delovanje ekipe, ko ima žogo v posesti nasprotna ekipa. Ko se pogovarjamo o branjenju, delimo fazo obrambe na različne podfaze, glede na razdelitev igrišča po globini. Govorimo o preprečevanju izgradnje napada, preprečevanju priprave zaključka napada in preprečevanju zaključka napada.
- **Prehod iz obrambe v napad (napadalna tranzicija)** - je zelo kratek čas v igri, ki traja od 5 do 10 sekund in se prične, ko ekipa odvzame žogo nasprotniku.

- **Faza napada** – je čas, ko ima žogo v posesti naša ekipa. Fazo napada prav tako delimo na podfaze glede na dele igrišča po globini. Govorimo o izgradnji napada, o pripravi napada in zaključku napada.
- **Prehod iz napada v obrambo (obrambna tranzicija)** - je zelo kratek čas v igri, ki traja od 5 do 10 sekund in se prične, ko ekipa izgubi posest žoge in poskuša preprečiti protinapad nasprotnika oziroma dosego zadetka nasprotne ekipe. (Kavčič, 2021)

Omeniti pa je treba tudi prekinitve, ki ne spadajo v nobeno izmed teh faz v igri, a so pri sodobnem nogometu zelo pomembne.

6 MANCHESTER CITY

Manchester City Football Club je angleški nogometni klub iz mesta Manchester in igra v elitnem angleškem nogometnem tekmovanju Premier League. Klub je bil ustanovljen leta 1880, takrat pod imenom St. Mark's (West Gorton). V Manchester City se je preimenoval leta 1894. Od leta 2003 igra klub na stadionu Etihad, ki sprejme 53.400 gledalcev. Angleški prvak je postal Manchester City osemkrat, od tega šestkrat v zadnjih 10 letih. V zadnjih petih letih ima klub pod vodstvom trenerja (oz. v Angliji jih imenujejo zaradi svojih dodatnih funkcij managerji) Pepa Guardiole enajst lovorik. Poleg štirih naslovov angleškega prvaka, je bil Manchester City še štirikrat zmagovalec ligaškega pokala, dvakrat zmagovalec angleškega superpokala in enkrat zmagovalec FA pokala. Še vedno največja želja lastnikov kluba ostaja naslov najboljšega v Evropi z zmago v Ligi prvakov. Najbližje temu je bil Manchester City v sezoni 2020/21, ko je bil v finalu poražen s strani Chelseaja.

Predsednik kluba je Khaldoon Al Mubarak, ki prihaja iz Združenih Arabskih Emiratov. Klub igra v značilnih svetlo modrih dresih. Ob naslovu državnih prvakov leta 2018 pod vodstvom trenerja Pepa Guardiole je Manchester City presegel rekordnih 100 točk v prvenstvu. Na splošno je obdobje v zadnjih letih najuspešnejše obdobje v vsej zgodovini za Manchester City. Prav obdobje pod vodstvom Pepa Guardiole je najbolj obogateno z lovorikami.

Največji rival Manchester Cityja je mestni tekmeč Manchester United. Leta 2012, ko je Manchester City po 40 letih ponovno zmagal Premier League, je prav v zadnjem krogu bil boj na daljavo z Manchester Unitedom. Sergio Aguero je v četrti minuti sodniškega podaljška zadel za zmago s 3:2 na stadionu Etihad proti QPR in tako v zadnjih minutah srečanja priboril naslov. V zadnjih letih je velik rival Manchester Cityju postal tudi Liverpool. Rivalstvo med tema dvema kluboma je zaradi dominance v angleškem prvenstvu in pomembne vloge v Ligi prvakov, postalo eno največjih rivalstev trenutno v nogometu. (celotno poglavje povzeto po https://en.wikipedia.org/wiki/Manchester_City_F.C.)

6.1 MANCHESTER CITY V POLFINALU LIGE PRVAKOV PROTI REALU IZ MADRIDA

Manchester City je izpadel v polfinalu Lige prvakov za sezono 2021/22 proti Real Madridu. Potem, ko je Manchester City prvo tekmo pred svojimi gledalci dobil z rezultatom 4:3, je sledil poraz na gostovanju v Madridu s 3:1. Real Madrid je dobil redni del tekme z rezultatom 2:1, končno zmago in napredovanje pa si je pridobil po podaljških. Zelo zanimiv podatek iz obeh tekem je, da je Manchester City na obeh tekmah dosegel prvi zadek, zadetke pa prejemal predvsem ob koncu srečanj. Sploh na povratni tekmi v Madridu je Real dosegel 2 zadetka ob samem izteku rednega dela tekme in nato še odločilni zadek v podaljšku.



Slika 4: Taktična postavitev Manchester Cityja na prvi tekmi¹

Ekipe je obe tekmi igrala v postavitvi 1-4-3-3, vendar je zelo težko povedati oz. prepoznati samo taktično postavitev, ker se pri Manchester Cityju ta vedno v igri spreminja. V fazi branjenja je to pogosto izgledalo 1-4-4-2, kjer se je De Bruyne v napadu pridružil Gabrielu Jesusu. Še bolj se spreminja standardna sistemska postavitev v fazi napada, kjer so vloge v ekipi na trenutke popolnoma premešane.

¹ Vir: <https://www.uefa.com/uefachampionsleague/match/2034662--man-city-vs-real-madrid/>

Na spodnji sliki vidimo, da je bil Manchester City na prvi polfinalni tekmi dominantnejši nasprotnik praktično v vseh prvinah. Kljub kar veliki statistični prevladi pa je bila rezultatska prednost pred povratno tekmo le en zadetek.



Slika 5: Statistika s prve polfinalne tekme Manchester Cityja²

² Vir: <https://www.uefa.com/uefachampionsleague/match/2034662--man-city-vs-real-madrid/>



Slika 6: Taktična postavitev Manchester Cityja na povratni tekmi³

Na povratni tekmi sta bili v ekipi dve spremembi in obe sta bile na krilnih položajih. Namesto Stonesa in Zinchenkoja sta tekmo v prvi enajsterici začela Walker in Joao Cancelo.

Tudi na povratni tekmi je bil Manchester City v večini statističnih prvin boljši nasprotnik, vendar je bila ta razlika med ekipama bistveno manjša kot na prvi tekmi. Real Madrid si je v zadnjih trenutkih tekme zagotovil podaljške, kjer je potem tudi z zadetkom Benzemaja iz enajstmetrovke prišel do napredovanja v finale.

³ Vir: <https://www.uefa.com/uefachampionsleague/match/2034663--real-madrid-vs-man-city/>



Slika 7: Statistika povratne polfinalne tekme Manchester Cityja⁴

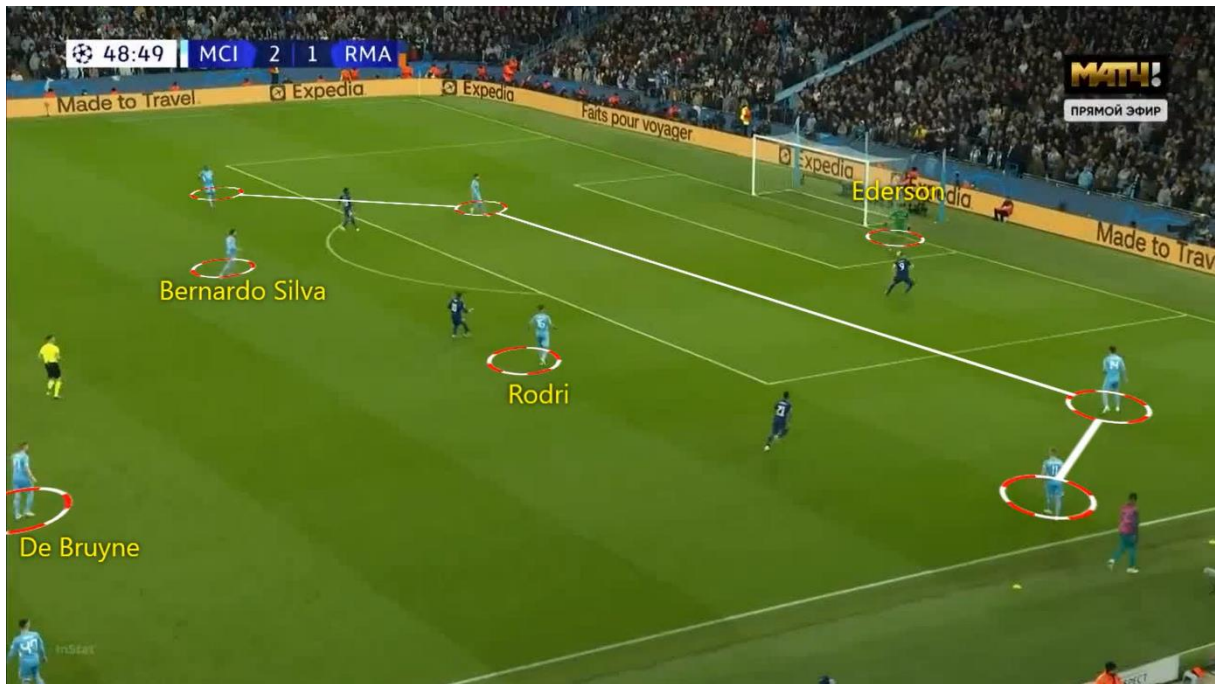
6.2 FAZA NAPADA

6.2.1 PRIPRAVA NAPADA OD VRATARJA

Vse ekipe pod vodstvom trenerja Guardirole so prepoznavne po tehnično zelo sposobnih vratarjih. To je ena izmed posebnosti trenerja Guardirole, ki vsekakor vztraja pri igri z vratarjem tudi s prevzemanjem večjega rizika. Za takšen način igre potrebuje vratarje, ki so zelo spretni z žogo in imajo dober pregled nad igro. Prav tako je pomembno, da je vratar sposoben reagirati pod pritiskom nasprotnika. Vsekakor je del sposobnosti tudi, da imajo vsi ti vratarji dobro dolgo podajo, ki je prav tako potrebna v nekaterih primerih.

⁴ Vir: <https://www.uefa.com/uefachampionsleague/match/2034663--real-madrid-vs-man-city/>

Vratar Manchester Cityja Ederson velja za enega najboljših vratarjev na svetu v igri z žogo. Ta njegova sposobnost omogoča ekipi, da se veliko poslužujejo igre z vratarjem in imajo tako ob posesti dodatnega igralca. Največjo vlogo ima Ederson predvsem pri iznosu žoge od vratarja v igro. Večkrat gre za zelo tvegane podaje, še posebej, ker se vse dogaja pred lastnimi vrati ekipe. Manchester City želi na ta način ustvariti prednost pri kontroli posesti in prehajanju v igro ali na nasprotnikovo polovico.



Slika 8: Iznos žoge od vratarja Manchester Cityja z igro po tleh

Vratar Ederson na sliki pod pritiskom nasprotnega napadalca išče podajo po tleh do soigralca. Pri iznosu od vratarja je Manchester City vedno pod visokim pritiskom nasprotnika poleg vratarja uporabil vse štiri branilce ter dva zvezna igralca. Poleg zadnjega zveznega igralca Rodrija, je pri iznosu pod pritiskom nasprotnika veliko pomagal tudi Bernardo Silva, ki se je v podobnih primerih zelo pogosto spuščal bližje svojim obrambnim igralcem ter vratarju. Vsi trije napadalci in De Bruyne pa so ostajali visoko.

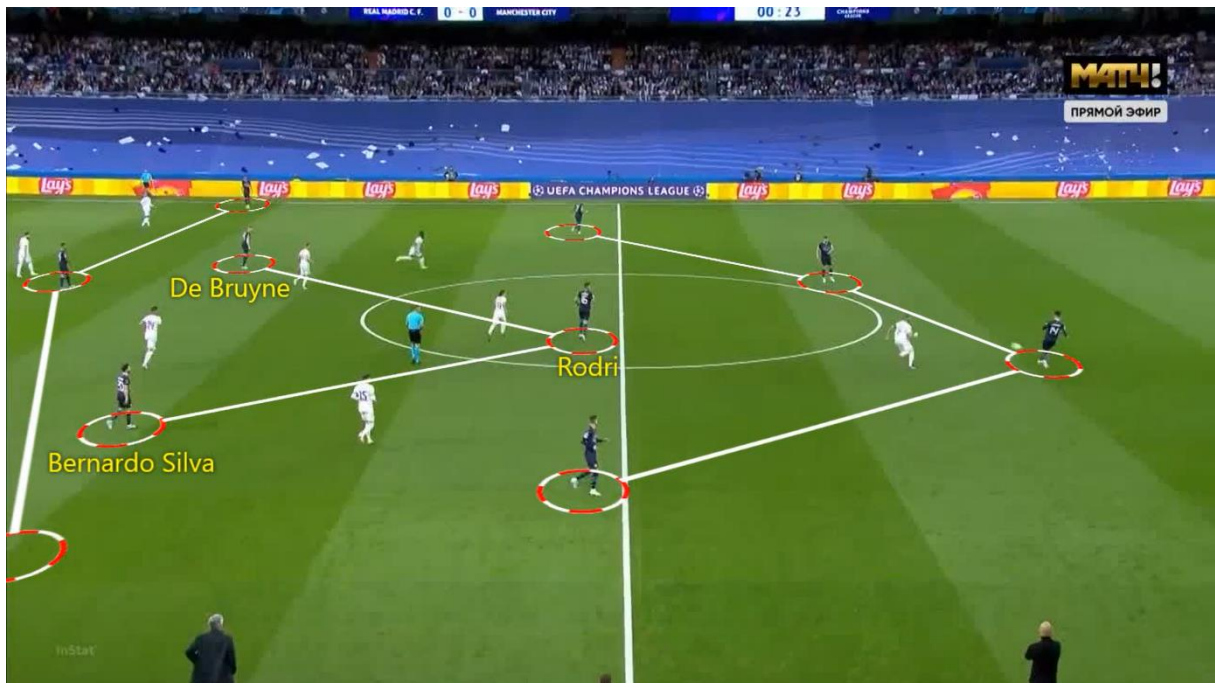
V določenih situacijah pod pritiskom nasprotnika, vendar v manjši meri, se Manchester City odloča tudi za dolgo podajo od vratarja ali pol diagonalo na krilne položaje.

6.2.2 PRIPRAVA NAPADA V SREDNJI CONI

6.2.2.1 PRIPRAVA NAPADA V SREDNJI CONI KLASIČNO

V začetni fazi organizacije napada je bil Manchester City v večini primerov v postavitvi 1-4-3-3 na obeh tekmah. Vsi trije napadalci so bili postavljeni zelo visoko na zadnjo linijo nasprotnika. Občasno se je pri organizaciji napada De Bruyne pomaknil nekoliko bližje k napadalcem in sta v prvi fazi organizacije napada vratarju in predvsem obrambni četverici pomagala Rodri in Bernardo Silva, ki se je v teh primerih spustil bližje k svojim obrambnim igralcem.

Značilno je, da ekipa želi z mirno posestjo v fazi organizacije napada ustvarjati situacije, v katere si želi preiti v zaključkih napada. Veliko je kratkih podaj in tudi agresiven nasprotnik z visokim pritiskom bistveno ne vpliva na organizacijo napada Manchester Cityja. Ekipa je sestavljena iz tehnično dovršenih igralcev, ki pod časovnim in prostorskim pritiskom lahko mirno odreagirajo.



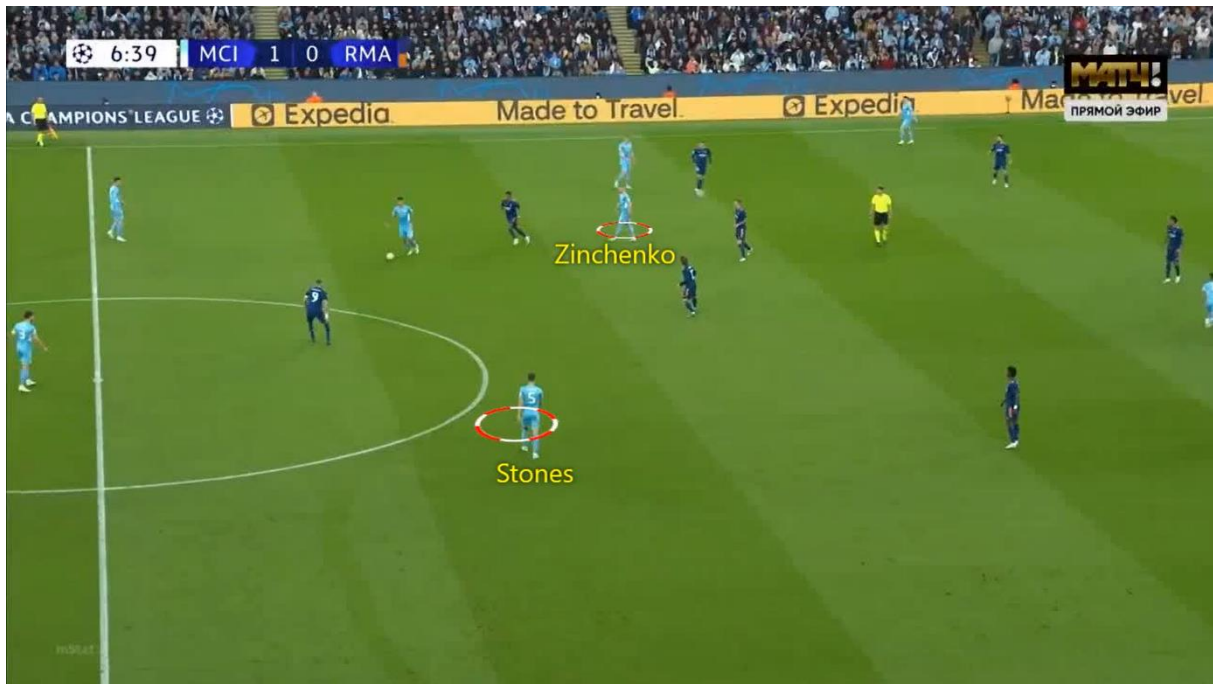
Slika 9: Postavitev Manchester Cityja ob klasični pripravi napada v srednji coni

S črtami so povezane posamezne linije ekipe in iz tega je razvidno, da je ekipa v postavitvi 1-4-3-3, kjer je zadnji vezni igralec v višini krilnih branilcev. Oba preostala centralna vezista pa sta pomaknjena visoko za hrbtom veznih igralcev nasprotne ekipe, kjer želita prejeti žogo v medprostoru.

6.2.2.2 KRILNI BRANILCI V SREDINI

Prav posebna značilnost ekipe je, da pri pripravi napada v srednji tretjini, ko je težišče igre premaknjeno predvsem na nasprotnikovo polovico, prihajajo krilni branilci v sredino kot vezni igralci. Torej je njihova postavitev zelo ozko in delujejo kot vezni igralci. Pogosto sta celo bočna branilca v sredini postavljeni nad zadnjim veznim igralcem, kot da bi bila sprednja zvezna igralca. V preteklih letih je to bilo moč že večkrat opaziti v ekipi, vendar je bilo to v skoraj vseh primerih s strani enega bočnega igralca. Sedaj se pojavlja situacija, ko prihajata oba bočna branilca hkrati v sredino. Na prvi polfinalni tekmi se je takšna situacija pojavila kar 16-krat. Na drugi polfinalni tekmi tega ekipa Manchester Cityja ni počela.

Splošen vtis je, da želi trener Guardiole s tem načinom ustvariti številčno prednost na sredini igrišča. Tako lahko pridobi na kontroli nad igro, obenem pa ima precej zgoščeno zvezno linijo v primeru izgubljene žoge. Ker so krilni položaji v tem primeru precej izpraznjeni se nasprotnikom zato odpira precej prostora po krilnih položajih v trenutku osvojene žoge.



Slika 10: Kontinuirani napad Manchester Cityja na nasprotnikovi polovici z krilnima branilcema v sredini

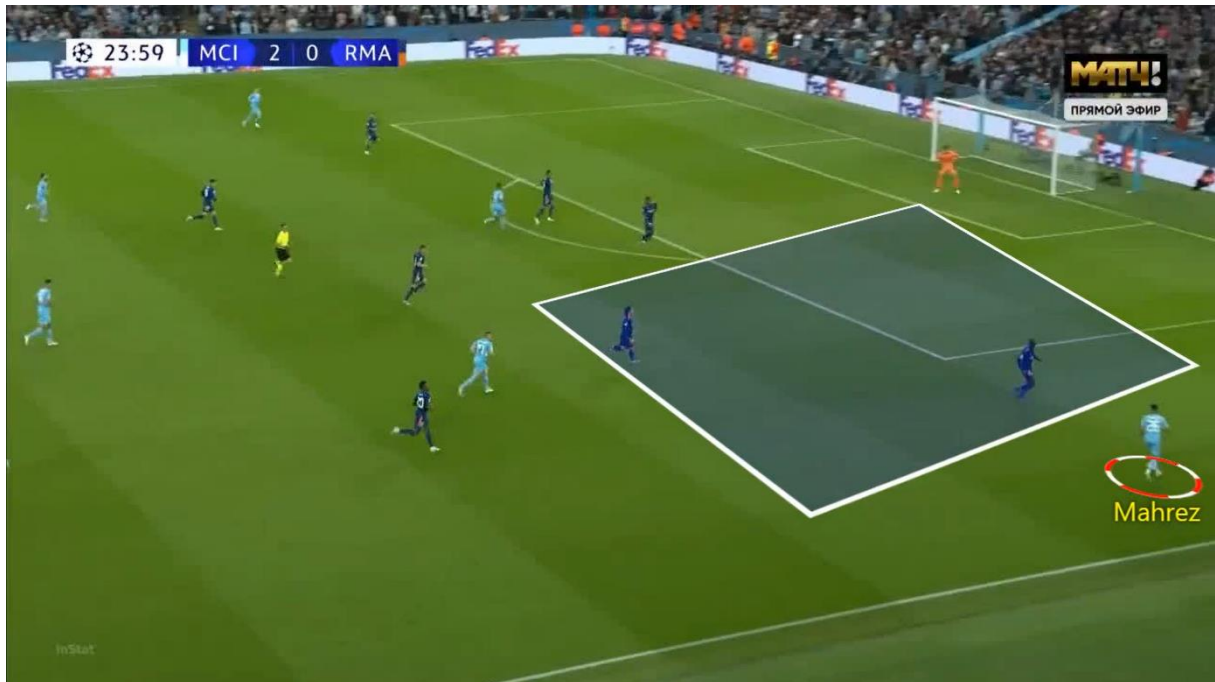
Na sliki sta označena oba bočna branilca Stones in Zinchenko na prvi tekmi polfinala, kjer sta ob kontinuiranem napadu Manchester Cityja pomaknjena zelo ozko v sredino in delujeta kot zvezna igralca pri pripravi zaključka napada. Poleg vseh stvari, ki bi jih naj Manchester City pridobil na ta način, poskušajo na ta način spraviti krilne napadalce v situacijo 1 na 1 na krilnih položajih, kar bomo videli v nadaljevanju.

6.2.3 ZAKLJUČEK NAPADA

6.2.3.1 SITUACIJA 1 NA 1 NA KRILNEM POLOŽAJU V FAZI NAPADA

Ob kontinuiranem napadu je pogosta ideja v igri Manchester Cityja, da ustvarja situacijo 1 na 1 na krilnem položaju. S postavitvijo želijo čim bolj izolirati krilnega napadalca in enega nasprotnega branilca, da prihaja do igre 1 na 1. Seveda je predpogoj za takšno igro, da ima Manchester City izredno sposobne igralce v igri 1 na 1 v fazi napada. Največkrat takšno situacijo ustvarjajo na desni strani svojega napada za Riyada Mahreza. Na prvi polfinalni tekmi je Manchester City v napadu iskal 24-krat igro 1 na 1 na krilnem položaju. Tudi na drugi

polfinalni tekmi se je to zgodilo 24-krat, od tega 14-krat v rednem delu tekme in 10-krat v podaljšku.



Slika 11: Ustvarjena situacija Manchester Cityja za igro 1 na 1 na krilnem položaju

Na sliki vidimo označenega Riyada Mahreza, za katerega je ustvarjena situacija za igro 1 na 1 proti bočnemu branilcu. Poleg tega, da je ustvarjena situacija za takšno igro, so soigralci s svojo postavitvijo ključno vplivali, da se lahko takšna situacija odvija na zelo velikem prostoru. Največkrat je takšna situacija ustvarjena na krilnem položaju v višini nekje 16 do 30 metrov od nasprotnikovega gola. Iz takšne situacije je potem zelo redko direktno dosežen gol, ker se odvija situacija precej proti avt liniji, je pa zato cilj, da se s prebojem v igri 1 na 1 ustvarijo možnosti za ključno podajo za zadetek, ker potem prihajajo bočnemu branilcu v pomoč pri branjenju drugi igralci in posledično se izpraznijo določeni prostori pred golom ali pa je kateri izmed igralcev Manchester Cityja nepokrit.

6.2.3.2 BOČNA GLOBINA

Bočna globina je prostor za hrbtom nasprotnih igralcev, vendar ne direktno v smeri gola, ampak pol levo in pol desno. To je prostor, iz katerega je direktni zaključek na gol zelo redek.

Iz tega prostora potem prihajajo podaje za zaključek napadalne akcije. Tudi to je trend, ki se konstantno pojavlja v ekipi Manchester Cityja in so zagotovo ena izmed ekip v Evropi, ki najbolj konstantno napada bočno globino ter nato sledi v ta prostor tudi veliko podaj. Na prvi polfinalni tekmi se je 15-krat pojavila situacija z napadanjem bočne globine in podaje v ta prostor. Na povratni tekmi je Manchester City 17-krat napadal in podajal v ta prostor. Največkrat v ta prostor vtekata oba napadalnejša zvezna igralca.



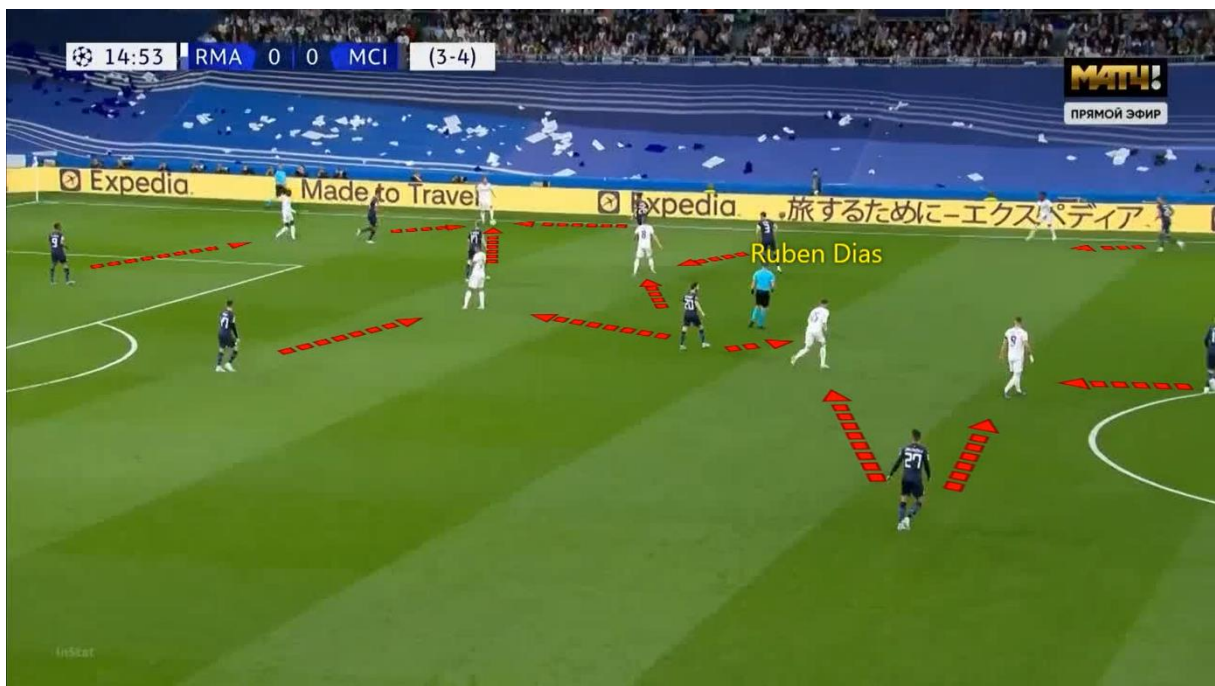
Slika 12: Napadanje in podaja v bočno globino Manchester Cityja

V primeru na sliki vteka v globino krilni branilec Zinchenko. Zelo pomembna je tudi razporeditev igralcev Manchester Cityja, saj le z njo tudi omogočajo spraznitev prostora za vtekanje. Široka postavitev krilnih napadalcev tudi raztegne nasprotnikove obrambe po celotni širini igrišča in posledično široka postavitev celotne obrambne linije nasprotnih ekip omogoča vtekanja med obrambnimi igralci, saj so razdalje med branilci velike. Največkrat je potrebno, da nasprotna ekipa pospremi vtekajočega igralca z veznimi igralci, ker si centralni branilci velikokrat ne morejo dovoliti izhoda, ker se potem pušča preveč prostora v centralnem delu pred golom.

6.3 FAZA BRANJENJA

6.3.1 BRANJENJE V VISOKI CONI

Čas in prostor, ki ga pušča Manchester City nasprotnim ekipam pri organizaciji napada, sta izredno majhna. V večini primerov želi ekipa takoj pritisniti na nasprotnika ter ga prisiliti v napako ali pa nekontrolirane dolge podaje. V fazi branjenja posebej Manchester City veliko uporablja visoki pritisk s približevanjem. Torej celotna ekipa se na vsako naslednjo podajo, potezo nasprotnika pomika bližje in vrši pritisk na nasprotnika. V večini teh pritiskov želi biti Manchester City številčno enakovreden. Torej pritiska z vsaj tolikšnim številom igralcev, kot je število igralcev nasprotne ekipe na prostoru, kjer se vrši pritisk na nasprotnika in žogo.



Slika 13: Visoki pritisk s približevanjem Manchester Cityja

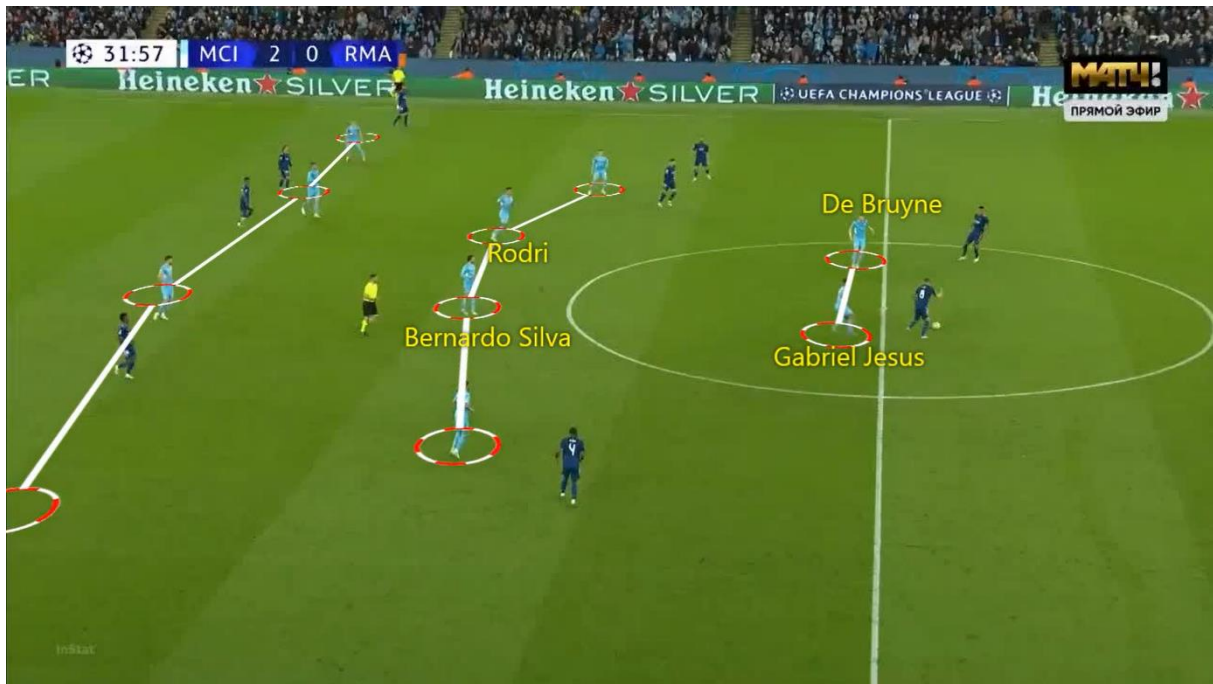
Na sliki vidimo organizacijo napada Real Madrida preko levega bočnega položaja, kjer je igralec z žogo osenčen. Na zoženi sliki vidimo 7 igralcev Real Madrida in pa 10 igralcev Manchester Cityja. Torej ob visokem pritisku Manchester City zelo zoži prostor in praktično ne pušča skoraj nobenih prostorov ali medprostorov, preko katerih bi lahko nasprotna ekipa organizirala napad. Viden je jasen cilj, da si ekipa v tem delu igrišča želi ponovno pridobiti posest in prisiliti nasprotno ekipo v napako. Seveda ima potem Manchester City bistveno krajšo pot do

nasprotnikovega gola, ko uspe priti do ponovne posesti tako daleč od svojega gola. Riziko v tej postavitvi, ki se pojavlja, je seveda dolga globinska žoga za hrbet obrambe. Vidimo namreč, da je zadnji obrambni igralec Manchester Cityja postavljen izredno visoko, daleč od svojega gola (v tem primeru celo nekje 7 metrov čez polovico igrišča, kar znaša 60 metrov od svojega gola). Takšno visoko branjenje zahteva, da ima ekipa zelo hitre obrambne igralce, ki so sposobni reševati situacije na velikem prostoru. Desni centralni branilec in kapetan Ruben Dias je na sliki ob pritisku na nasprotnika pomaknjen ekstremno visoko (opazimo ga ob avt liniji malo višje od sodnika) in to potrди tezo, kako pomembno je za ekipo, da pokrije vse prostore, preko katerih bi lahko nasprotna ekipa organizirala napad.

Kar 35-krat na prvi tekmi in 47-krat na drugi tekmi se je Manchester City posluževal visokega pritiska s približevanjem. Pomembno je tudi spoznanje, da začnejo pritiskati visoko, ne glede če je žoga bolj v sredini ali na krilnih položajih, vendar postanejo posebej agresivni in popolnoma zožijo prostor, ko je žoga podana ali Manchester City usmeri nasprotnika v podajo na krilni položaj.

6.3.2 BRANJENJE V SREDNJI CONI

Značilnost Manchester Cityja je, da se branijo povprečno zelo visoko, daleč stran od svojega gola in da so zelo agresivni v fazi branjenja. Situacije, ko se branijo v nizki coni, so zelo redke. V trenutkih, ko so neuspešni v visokem pritisku, ali ko se z namenom pomaknejo v srednjo cono, so v tej srednji coni zelo agresivni in skoraj vedno napadajo igralca z žogo.



Slika 14: Pritisk na žogo in nasprotnika Manchester Cityja v srednji coni

Na sliki vidimo, da je Manchester City v fazi obrambe v srednji coni v postavitvi 1-4-4-2. De Bruyne se je pomaknil višje k centralnemu napadalcu Gabriel Jesusu, v vezni liniji pa sta poleg zadnjega zveznega igralca Rodrija in centralnega vezista Bernarda Silve, še oba krilna napadalca. Na prvi polfinalni tekmi se je 19-krat ponovila situacija, ko se je Manchester City branil postavljen v srednji coni, na povratni tekmi pa 32-krat. Dejstvo je, da ko Manchester City ne uspe ponovno pridobiti posesti v visoki coni, je postavljen zelo zgoščeno v srednji coni in nato v tej coni sledi zelo visoka agresivnost ter puščanje zelo malo časa in prostora nasprotniku pri pripravi napada. Vsekakor si ekipa ne želi branjenja v nizki coni ter zato takšna želja po novi pridobitvi posesti v srednji coni.

Zanimiva je igralna postavitvev Manchester Cityja, ko se brani v srednji coni. Namreč iz njihove izhodiščne postavitve 1-4-3-3 se je v veliko primerih postavitvev ob organiziranem branjenju v srednji coni prerazporedila v 1-4-4-2. Na ta način dokazujejo, da lahko spremenijo igralno postavitvev glede na to, v kateri coni se branijo. Zagotovo to kaže na izredno prilagodljivost znotraj posamezne tekme, spreminjanje igralnih postavitvev v fazi napada v primerjavi s postavitvijo v fazi obrambe oz. celo tudi različne postavitvev glede na to, v kateri coni se branijo.

Kaže se trend izredne prilagodljivosti in sposobnost spreminjanja znotraj tekme na več načinov.

V nizki coni se ekipa Manchester Cityja brani zelo redko, ker so tudi zelo redke ekipe, ki jih v to prisilijo. Branjenje v nizki coni je bolj izjema kot pa pravilo. Pri branjenju v nizki coni ni nobenih posebnosti glede postavitve, je pa Manchester City precej manj agresiven, ko se brani v nizki coni kot pa v srednji in visoki coni. Težave imajo tudi s pokrivanjem igralcev v nizki coni oz. v kazenskem prostoru, predvsem ob predložkih s strani.

7 VILLARREAL

Villarreal CF je španski nogometni klub, ki prihaja iz mesta Villareal v vzhodnem delu Španije in igra v najvišjem rangu španskega nogometa, v La Ligi. Klub je bil ustanovljen 10. marca 1923 pod imenom Deportivo Villarreal. Klub je večino svoje zgodovine nastopal v nižjih španskih ligah, prvič pa se je uvrstil v prvo špansko ligo leta 1998. V 21. stoletju se je klub stabiliziral v La Ligi in leta 2005 se je Villarreal tudi prvič uvrstil v ligo prvakov in se že v prvi sezoni najelitnejšega evropskega klubskega tekmovanja uvrstil v polfinale. Leta 2012 je klub izpadel iz prve španske lige in sledil je odhod številnih najboljših igralcev, vendar se je Villarreal že po eni sezoni ponovno vrnil v prvo špansko ligo. Prvo veliko lovoriko je Villarreal CF osvojil leta 2021, ko je postal zmagovalec Evropske lige z zmago v finalu proti Manchester Unitedu. Za klub so značilni in prepoznavni rumeni dresi ter so poznani pod imenom rumena podmornica. Domače tekme igrajo na stadionu Estadio de la Ceramica, ki sprejme 23.500 gledalcev.

Predsednik kluba je Fernando Roig, glavni trener pa je Unai Emery. Največji rival Villarreala je Castellon, ki prihaja iz iste regije, vendar igra trenutno v nižjih ligah. Zato ima Villarreal v zadnjem obdobju največje derbije proti klubu Valencia, ki je geografsko prav tako zelo blizu. Kluba loči 56 kilometrov in derbi med Valencio in Villarrealom se imenuje »Derbi de la Comunitat«, kar v slovenščini pomeni derbi skupnosti in se imenuje tako, ker kluba prihajata iz istega področja. (celotno poglavje povzeto po https://en.wikipedia.org/wiki/Villarreal_CF)

7.1 VILLARREAL V POLFINALU LIGE PRVAKOV PROTI LIVERPOOLU

Potem, ko je v osmini finala izločil italijanski Juventus in v četrtfinalu še nemški Bayern ter se presenetljivo uvrstil v polfinale Lige prvakov, je izpadel v polfinalu Lige prvakov s skupnim rezultatom 5:2 proti Liverpoolu. Prvo tekmo polfinala je Villarreal odigral v gosteh pri Liverpoolu in izgubil z 2:0. Villarreal se je na tej prvi tekmi ogromno branil v nizki ali celo ekstremno nizki coni. Le s težavo so vzpostavljali občasno ravnotežje v igri. Na povratnem srečanju pred svojimi gledalci, je ekipa Villarreala ubrala popolnoma drugačen pristop. Z branjenjem so začeli večkrat v visoki coni ter z agresivnostjo pritiskali na Liverpool. To se jim

je obrestovalo, saj so po prvem polčasu vodili z 2:0 in tako nadoknadili ves zaostanek iz prve tekme. V drugem polčasu so precej popustili in Liverpool je dosegel tri zadetke ter napredoval v finale.



Slika 15: Taktična postavitev Villarreala na prvi tekmi⁵

Na sliki vidimo postavitev Villarreala na prvi tekmi polfinala. Sicer so na obeh tekmah igrali v isti taktični postavitvi 1-4-4-2.

Na sliki 16 spodaj vidimo ogromno prevlado Liverpoola na prvi polfinalni tekmi. V vseh statističnih prvinah je bil Liverpool dominanten. Ta dominanca pa je bila izredno velika. Kar 20 poskusov Liverpoola s streli na vrata Villarreala, medtem ko je imel Villarreal le en poskus. Več kot 70% posest žoge Liverpoola in okrog 3,5-krat več natančnih podaj od Villarreala. Po pregledu vseh statističnih podatkov in analizi tekme, je zmaga Liverpoola na prvi tekmi več kot zaslužena in bi lahko bila tudi z večjo razliko.

⁵ Vir: <https://www.uefa.com/uefachampionsleague/match/2034661--liverpool-vs-villarreal/>



Slika 16: Statistika prve polfinalne tekme Villarreala⁶

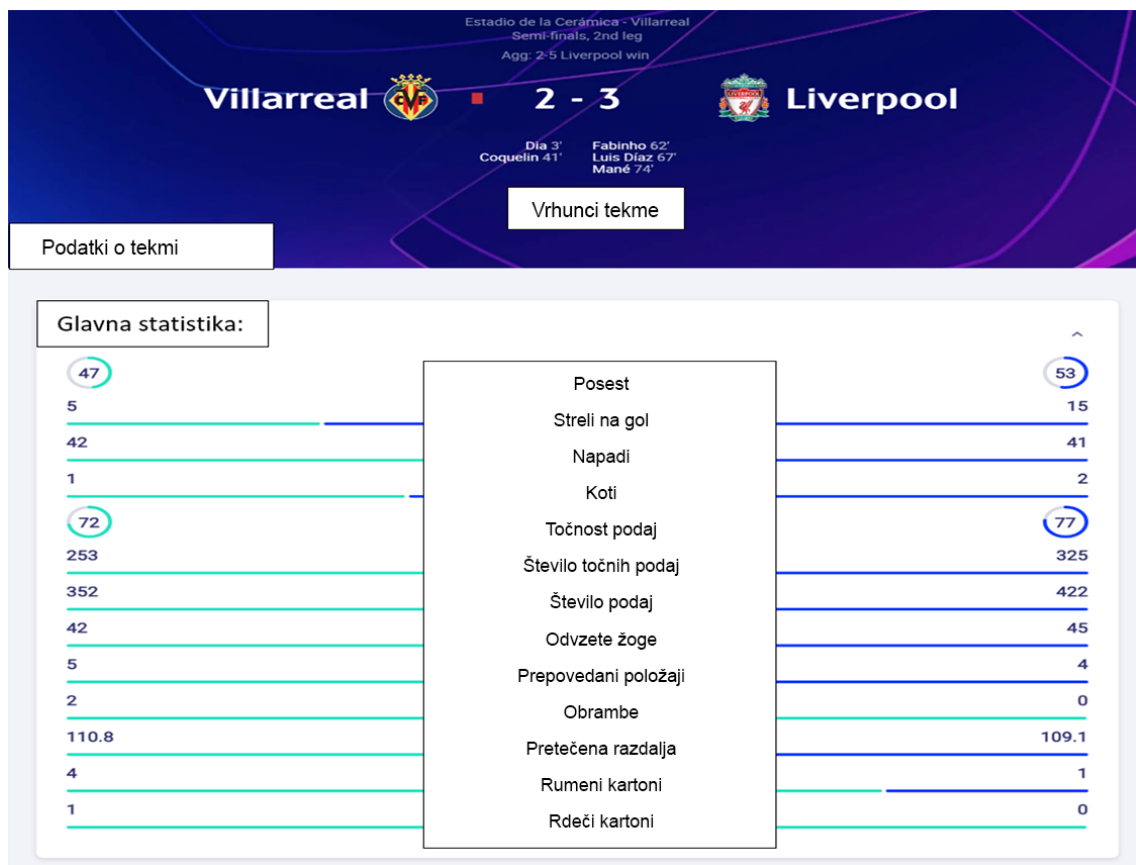
⁶ Vir: <https://www.uefa.com/uefachampionsleague/match/2034661--liverpool-vs-villarreal/>



Slika 17: Taktična postavitev Villarreala na drugi polfinalni tekmi⁷

V primerjavi s prvo tekmo sta bili opravljeni dve zamenjavi. Od začetka tekme sta nastopila dva nova napadalca Gerárd Moreno in Dia, ki sta zamenjala Danjumo in Chukwuezeja. Lo Celso se je na tej drugi tekmi iz napada preselil na pozicijo krilnega vezista, kjer je bil na prvi tekmi Chukwueze. Glede na igralski kader je že bilo vidno, da bo Villarreal na drugi tekmi nekoliko bolj napadalno naravnan, kar je bilo glede na rezultat iz prve tekme tudi za pričakovati.

⁷ Vir: <https://www.uefa.com/uefachampionsleague/match/2034664--villarreal-vs-liverpool/>



Slika 18: Statistika druge polfinalne tekme Villarreal⁸

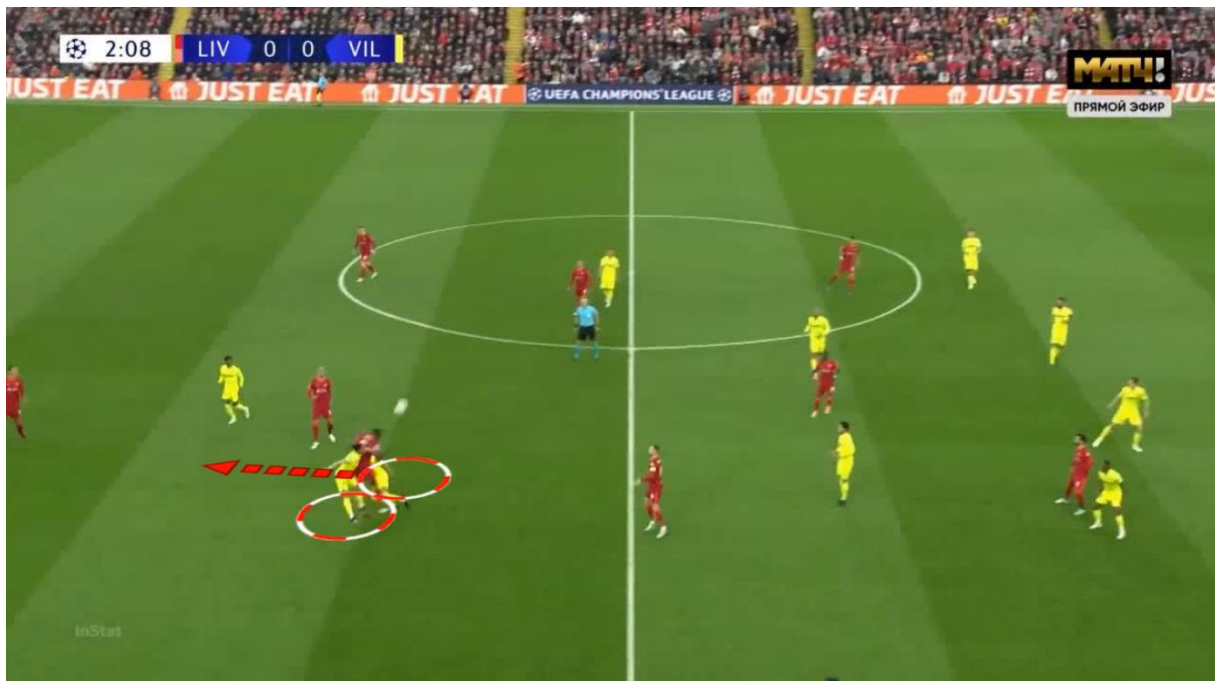
Statistično sta si bili ekipi na drugi polfinalni tekmi veliko bližje. Vidi se, da je imel Liverpool v celoti gledano več od igre in je bil bolj nevaren. Vendar je bila razlika med ekipama predvsem po zaslugi zelo dobrega prvega polčasa Villarreala bistveno manjša kot na prvi tekmi.

⁸ Vir: <https://www.uefa.com/uefachampionsleague/match/2034664--villarreal-vs-liverpool/>

7.2 FAZA NAPADA

7.2.1 PRIPRAVA NAPADA OD VRATARJA

Igre od vratarja po tleh pod pritiskom in visoko postavitevijo Liverpoola praktično skoraj ni bilo v ekipi Villarreala. Torej niso bili pripravljene vnašati večjega rizika v svojo igro pri pripravi napada od vratarja, da bi imeli kontrolo nad posestjo in prenašali žogo v srednjo cono. Kar 25-krat na prvi tekmi in 31-krat na drugi tekmi je sledila dolga in visoka žoga od vratarja v igro. Villarreal je na ta način preskakoval določeni del igre v izgradnji napada od vratarja, zmanjšal možnost napake, obenem pa so z zoženo postavitevijo in ciljano dolgo žogo poskušali pridobiti posest z borbo za drugo žogo in to daleč od svojega gola. Seveda je kontrola nad posestjo v teh primerih bistveno manjša, so pa na ta način praktično izničili možnost napake pred svojim golom ter tako minimizirali riziko.



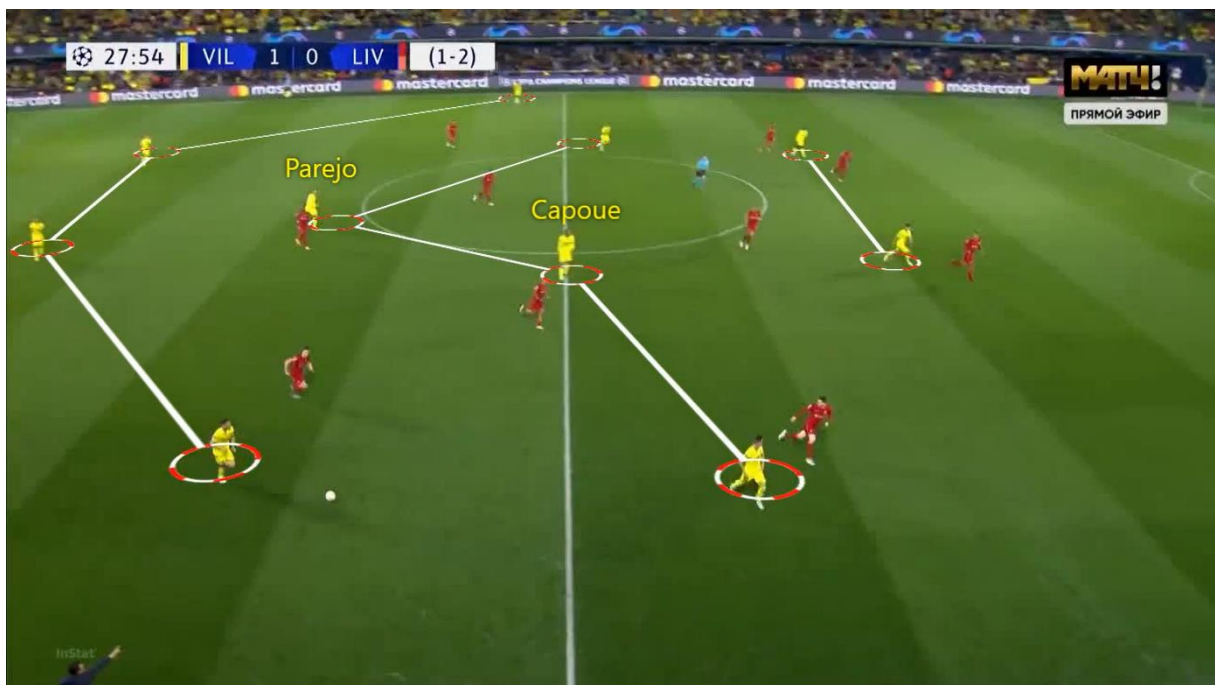
Slika 19: Dolga podaja od vratarja in postavitev Villarreala

Vedno, ko je bila od vratarja poslana dolga žoga v igro, so se igralci Villarreala postavili na eno polovico igrišča. Na sliki je bilo to na levo stran igrišča, kar so tudi uporabljali pogosteje kot pa postavitev na desno stran igrišča. Vidimo, da je vseh deset igralcev na isti polovici, žoge pa so prav vedno bile poslane proti avt liniji h krilnemu zveznemu igralcu Villarreala in pogosto se je

skoku za žogo pridružil tudi eden izmed dveh napadalcev. Tako so poskušali večkrat narediti situacijo tudi 2 na 1 v skoku proti bočnemu igralcu Liverpoola. Je pa res, da so tudi v teh primerih vnašali izredno malo tveganja v igro, saj vidimo, da je ostalo kar sedem igralcev za žogo ob morebitni izgubljeni žogi v zračnem dvoboju in le drugi napadalec napada globino ob morebitnem dobljenem zračnem dvoboju.

7.2.2 PRIPRAVA NAPADA V SREDNJI CONI

Pri organizaciji napada je velikokrat imel Villarreal zelo malo časa in prostora zaradi agresivnega branjenja igralcev Liverpoola. Posebej na prvi tekmi je bil Liverpool praktično celotno srečanje zelo agresiven in je tako bilo veliko težav pri organizaciji napada, posledično je hitro v fazi organizacije napada Villarreal delal precej napak, izgubljal žoge ali reševal situacije z dolgimi žogami. Nekoliko drugače je bilo na povratni tekmi, kjer je imel tudi Villarreal v prvem polčasu zelo agresiven pristop ter tako Liverpool v določenih trenutkih ni zmožal odgovarjati v isti meri. S tem je Villarreal pridobil čas in prostor v sami organizaciji napada ter je tako lažje prihajal do obetavnih situacij pred nasprotnikovim golom.



Slika 20: Postavitev igralcev Villarreala ob pripravi napada v srednji coni

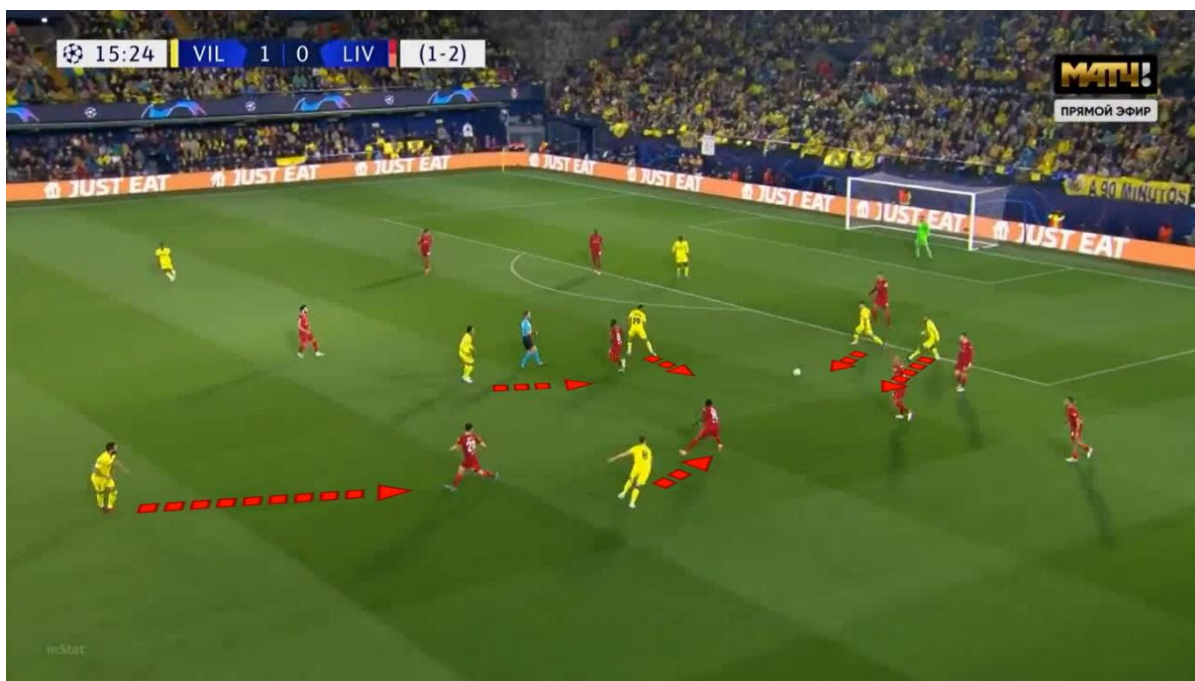
Slika je iz druge tekme, kjer je zaradi manjše agresivnosti Liverpoola in več časa ob organizaciji napada, Villarreal potreboval manj igralcev za organizacijo napada. Tako se je na tej tekmi nižje k branilcem spuščal in pomagal pri organizaciji napada v večini primerov samo en centralni vezni igralec, in sicer Parejo, kar tudi vidimo na sliki. Na prvi tekmi, kjer je imel Villarreal veliko več težav z organizacijo napada, sta bila bližje obrambnim igralcem skoraj vedno oba centralna zvezna igralca. Na ta način je sodelovalo več igralcev v organizaciji napada. Na sliki 20 vidimo, da sta krilna zvezna igralca nekje na isti višini kot drugi centralni vezni igralec Capoue. Na drugi polfinalni tekmi sta bila večkrat ob organizaciji napada postavljena tudi zelo visoko v skupni liniji z obema napadalcema ter velikokrat tudi zelo ozko.

V zaključku napada ni bilo opaznih nobenih posebnih vzorcev, ki bi se ponavljali v ekipi Villarreala. Še največkrat je Villarreal ustvarjal situacije 1 na 1 na krilnem položaju. V večini primerov pa je bila želja v zaključku napada, da se akcija zaključi kar se da hitro in direktno. Ker si veliko situacij niso ustvarjali v zaključku napada, so ti zaključki izgledali bolj instinktivno in odvisni predvsem od možnosti, ki so se jim sploh ponudile v določenih situacijah.

7.3 OBRAMBNA TRANZICIJA

7.3.1 PROTIPRITISK PO IZGUBLJENI ŽOGI

V prvem polčasu povratne tekme je bil protipritisk izrazita lastnost Villarreala. Potem, ko so na prvi tekmi samo 3x izvedli protipritisk, so to na drugi tekmi naredili 13x in skoraj vsi ti protipritiski po izgubljeni žogi so bili v prvem polčasu te druge tekme. Na podlagi vseh podatkov je jasno, da so v prvem polčasu druge tekme ubrali izredno agresivno obliko branjenja v visoki coni tako na posest Liverpoola, kot po lastno izgubljeni žogi. Vsekakor je bila takšna odločitev posledica rezultata s prve tekme.



Slika 21: Protipritisk po izgubljeni žogi Villarreala

Na sliki 21 je situacija po izgubljeni žogi v prvem polčasu povratne polfinalne tekme. Vidno je, da se igralci Villarreala ne pomikajo nazaj proti svojemu голу, ampak so takoj ustvarili pritisk na igralca z žogo in nadaljnji pritisk na igralca, kateremu je žoga podana. Na desni strani visoke cone ima Villarreal šest igralcev v tem trenutku, ko poskuša ponovno vrniti posest z agresivnim in visokim pritiskom na igralca z žogo v določenem trenutku, obenem pa poskušajo pokriti prostor ter vse igralce, ki so najbližje žogi. V tem delu tekme je le redko bilo moč zaznati, da bi se ekipa Villarreala pri tranziciji v obrambo pomikala nazaj in upočasnjevala napad Liverpoola. Pravilo je bilo predvsem, da takoj reagirajo po izgubljeni žogi in si poskušajo povrniti posest.

Izredno zanimiva je ta taktična prilagoditev oz. sprememba od prve tekme polfinala do druge tekme polfinala. Vidno je, da imajo ekipe vedno pripravljenih več taktičnih različic tako v fazi branjenja kot v fazi napada. Vse to kaže na izredno taktično sposobnost posameznih igralcev, ki so sposobni v tako kratkem času proti istemu nasprotniku igrati na različne načine. Včasih je celo med tekmo vidna ta sposobnost prilagajanja.

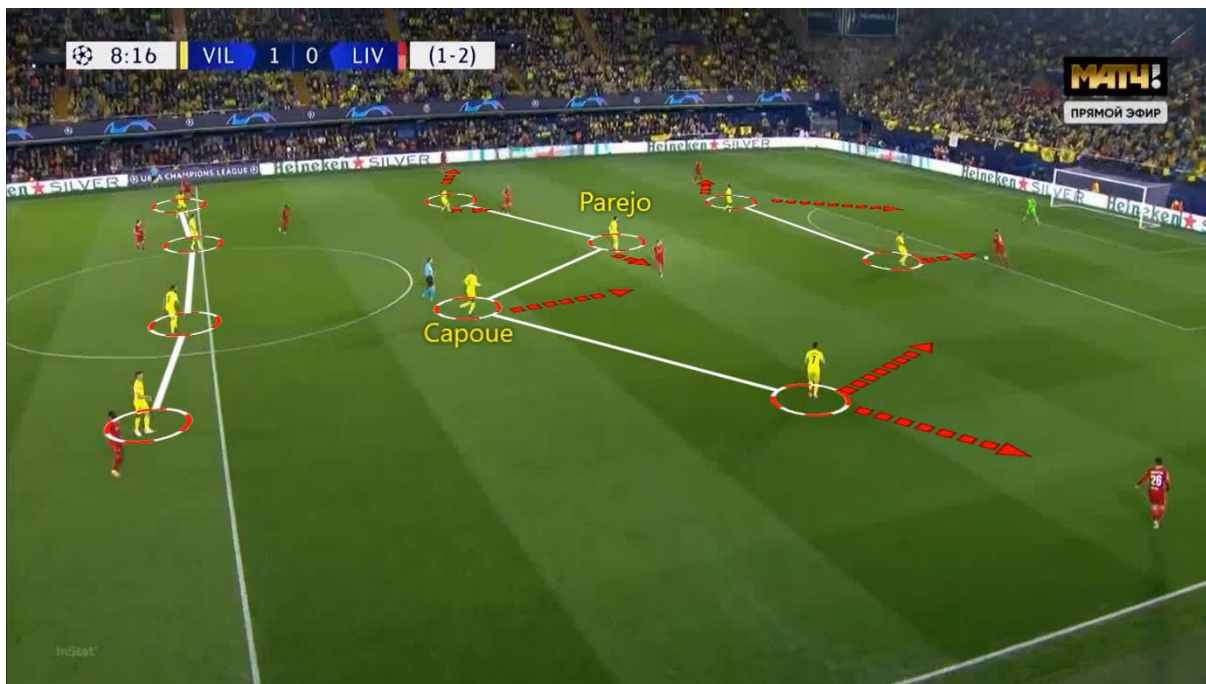
7.4 FAZA BRANJENJA

7.4.1 BRANJENJE V VISOKI CONI

Na prvi polfinalni tekmi se je Villarreal v visoki coni branil le v redkih izjemah. Razlog je bil tudi v tem, da je Liverpool prihajal do posesti žoge že visoko na polovici Villarreala ali pa v srednji coni in Villarreal sploh ni imel možnosti branjenja v visoki coni. Tudi ko je imel to možnost, jo je le redko uporabljal. To se je popolnoma spremenilo na drugi tekmi, predvsem v prvem polčasu druge tekme. Villarreal je bil veliko bolj agresiven v fazi branjenja in se je odločil za branjenje v visoki coni z visokim pritiskom s približevanjem in s proti pritiskom po izgubljeni žogi.

7.4.1.1 VISOKI PRITISK S PRIBLIŽEVANJEM

Na povratni polfinalni tekmi je Villarreal kar 37-krat uporabil visoki pritisk s približevanjem. Veliko več oz. večino tega v prvem polčasu povratne tekme. Izjemna agresivnost v prvem polčasu druge tekme je postavljala vprašanja, kako dolgo lahko zdrži Villarreal v tako visokem ritmu. Zelo pomembno je dejstvo, da je zelo zanimivo, kako je lahko Villarreal spremenil način igre v samo enem tednu in prešel od branjenja v nizki coni do branjenja v visoki coni. S pomočjo te taktične prilagoditve jim je tudi uspel preobrat oz. vrnitev v boj za napredovanje v finale. Namreč ob polčasu druge tekme je z vodstvom 2:0 izničil zaostanek iz prve tekme. V drugem polčasu je zopet sledila sprememba taktičnih zamisli oz. moramo dopuščati možnost, da jih je v to prisilil Liverpool. Ob ponovno izenačenem izhodišču je v drugi polčas polfinalne tekme Villarreal krenil zopet veliko bolj previdno in precej opustil branjenje v visoki coni. Gledano rezultatsko je bilo daleč najuspešnejše obdobje za Villarreal prvi polčas druge tekme, ko so se branili agresivno v visoki coni. Je pa dejstvo, da takšno branjenje s toliko energije pušča posledice na igralcih in je vprašanje, koliko časa so sposobni to izvajati.

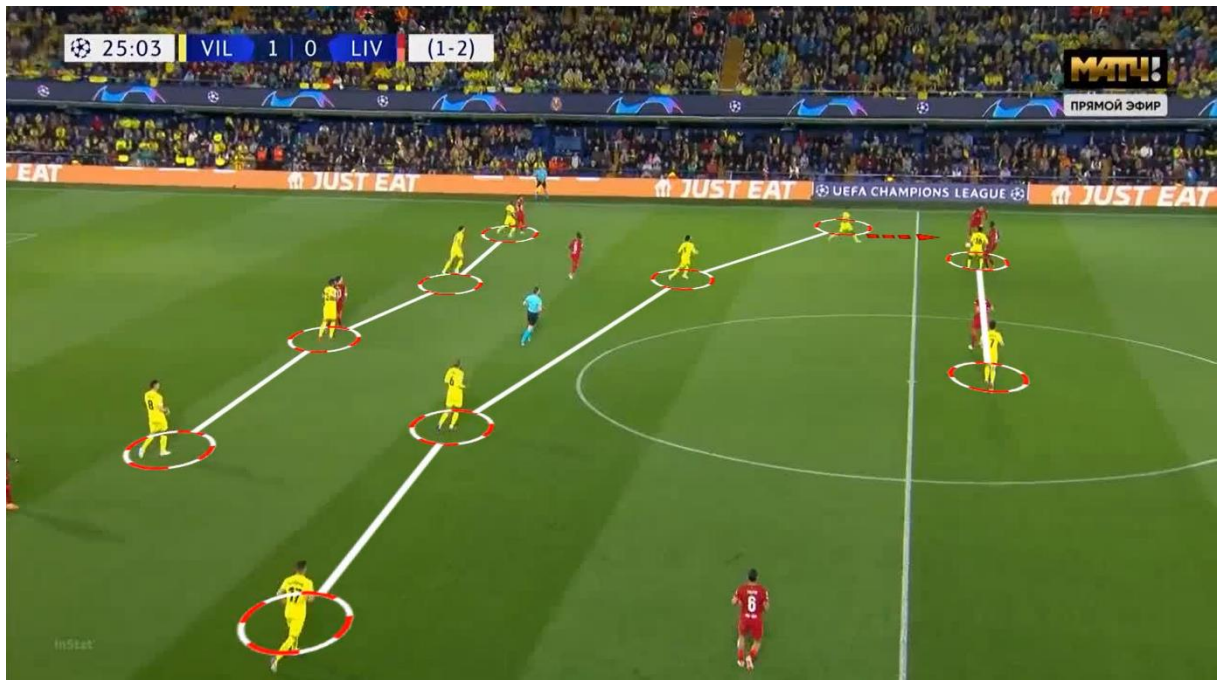


Slika 22: Visoki pritisk s približevanjem Villarreala

Na sliki je situacija iz prvega polčasa na povratni tekmi. Vidimo zelo visoko postavitev igralcev Villarreala, v kateri so vsi obrambni igralci na sredini igrišča. Ob visokem pritisku s približevanjem je skoraj v vseh situacijah bil Parejo tisti igralec od centralnih veznih, ki se je pomaknil bližje napadalcema in pritiskal na zadnjega zveznega igralca Liverpoola. Capoue je ostajal malo bolj zadaj in pokrival medprostor. Oba napadalca sta vedno ob pritisku takoj pritisnila na centralna branilca Liverpoola, medtem ko sta krilna zvezna igralca Villarreala bila na polovici poti, da sta pokrila prostor za hrbtom napadalcema in imela primerno razdaljo do nasprotnih igralcev (krilnih branilcev ali veznih igralcev), če je bila podana žoga proti njim ter sta lahko potem takoj pritisnila igralca z žogo.

7.4.2 BRANJENJE V SREDNJI CONI

V srednji coni se je Villarreal gledano skozi obe tekmi največkrat branil. V prvi tekmi je poleg branjenja v srednji coni še bistveno bolj prevladovalo branjenje v nizki coni oz. celo v ekstremno nizki coni. Na drugi tekmi pa je poleg branjenja v srednji coni bilo prisotno branjenje v visoki coni in manj branjenja v nizki coni.



Slika 23: Postavitev Villarreala pri branjenju v srednji coni

Villarreal je bil praviloma pri branjenju v srednji coni postavljen v formaciji 1-4-4-2. Zelo blizu skupaj sta bili zadnja in zvezna linija, kar je tudi vidno na sliki. Na ta način Villarreal ni puščal medprostorov med zvezno in obrambno linijo, ki bi jo Liverpool lahko izkoriščal. Odvzem so usmerjali na stran, kjer so tudi agresivno napadli nosilca žoge. Ko je imel Liverpool žogo v centralnem delu igrišča, so bili precej pasivni pri branjenju in so samo branili globinsko podajo. Napadalca Villarreala sta se pomikala v fazi branjenja tako, da sta poskušala vedno zapirati podajo na zadnjega zveznega igralca Liverpoola. Zadnja linija Villarreala je bila vedno postavljena zelo ozko, medtem ko je bila zvezna linija lahko odvisno od situacije večkrat postavljena tudi bolj široko, kot je primer na sliki 23.

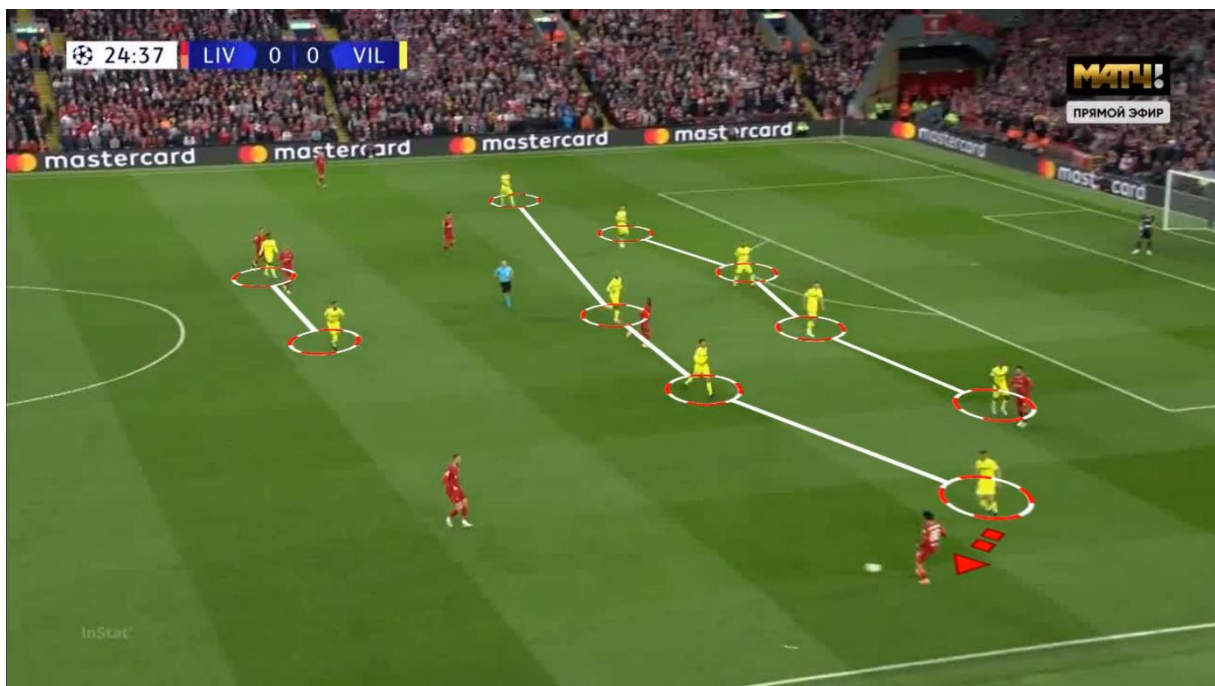
7.4.3 BRANJENJE V NIZKI CONI

Branjenja v nizki coni in celo v ekstremno nizki coni se je Villarreal posluževal celotno prvo tekmo polfinala v Liverpoolu. Na povratni tekmi je bilo branjenja v nizki coni veliko manj in to v drugem polčasu povratne tekme, medtem ko je bilo branjenja v ekstremno nizki coni še bistveno manj na drugi tekmi. Villarreal je bil pri branjenju v nizki in ekstremno nizki coni na

prvi tekmi zelo organiziran. Kljub temu so ob konstantnem pritisku Liverpoola prejeli dva zadetka. Vprašanje, ki ostaja je, koliko si je želel Villarreal branjenja tako nizko blizu svojega gola in v kolikšni meri ga je v to prisilil Liverpool s svojo agresivnostjo in napadalno usmerjenostjo.

7.4.3.1 NIZKA CONA

Na prvi tekmi se je Villarreal 29-krat branil v nizki coni, na povratni tekmi pa je bilo takšnih situacij 18. Vedno so bile pri branjenju v nizki coni natančno razdeljene vloge in je bilo moč opaziti veliko kompaktnost ekipe. Zelo pogosto sta prišla na pomoč obrambnim in veznim igralcem tudi oba napadalca, ki sta velikokrat delovala v fazi branjenja globoko na svoji polovici.



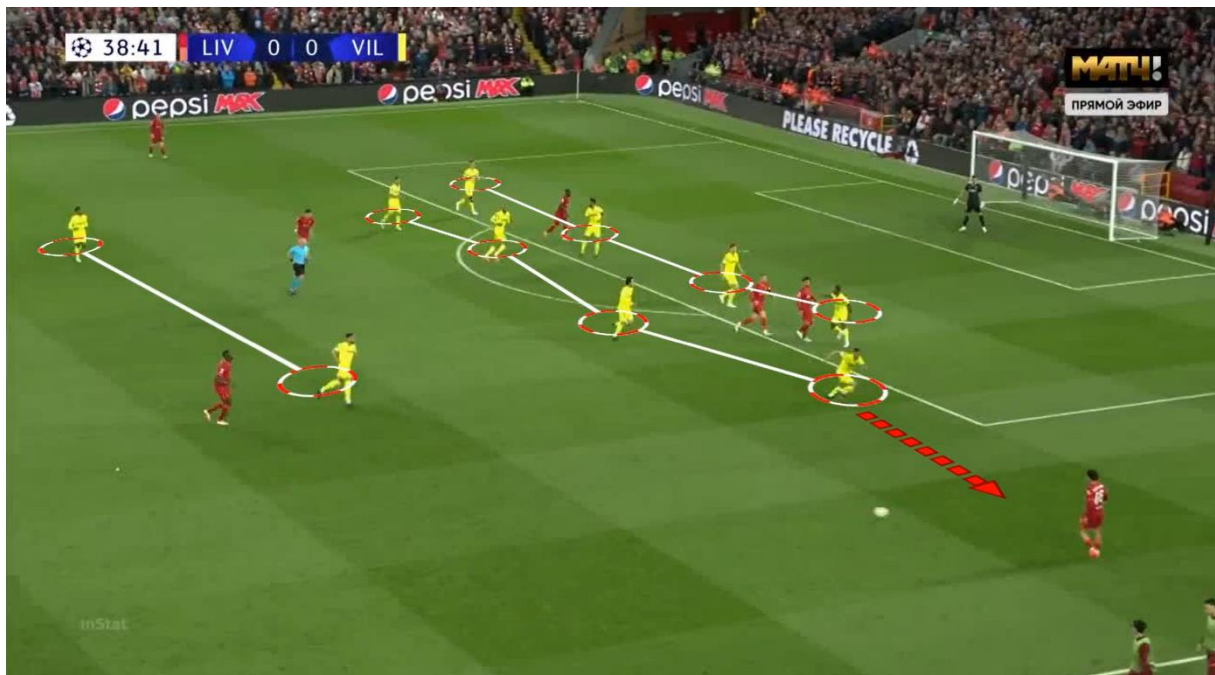
Slika 24: Villarreal v fazi branjenja v nizki coni

Ob branjenju v nizki coni je velikokrat izgledala postavitve Villarreala 1-6-2-2, kjer sta se krilna vezista pomaknila skoraj na levo in desno stran zadnje linije. Z izredno ozko postavitvijo štirih branilcev in z dvema centralnima vezistoma pred njimi so onemogočali direktne napade Liverpoola skozi sredino in v teh primerih sta se potem krilna vezista zelo pogosto pomaknila

nižje proti svojemu голу od centralnih vezistov in sta bila skoraj v liniji z branilci. Na ta način so onemogočili tudi prodornost Liverpoola preko krilnih položajev, kjer bi bilo drugače več prostora zaradi ozke postavitve štirih branilcev. Tako kot pri branjenju v srednji coni, je tudi pri branjenju v nizki coni opazno, da so igralci Villarreala agresivni ob podaji Liverpoola na krilni položaj. Takoj ob podani žogi že pritisnejo na igralca, kateremu je namenjena žoga, ter ga tako poskušajo prisiliti v podajo nazaj. Niso pa agresivni na igralcih v centralnem delu igrišča, ampak v tem primeru samo zapirajo prostor, minimizirajo medprostore in preprečujejo globinsko podajo. Iz slike 24 je še razvidno, kako nizko se spuščata tudi oba napadalca, ki skoraj v vseh primerih faze branjenja delujeta zelo blizu en drugega.

7.4.3.2 EKSTREMNO NIZKA CONA

Del igrišča, kjer se je moral Villarreal braniti veliko časa na prvi polfinalni tekmi. Kar 35-krat je zabeleženo branjenje v ekstremno nizki coni. Na povratni tekmi se je to zgodilo samo 9-krat.

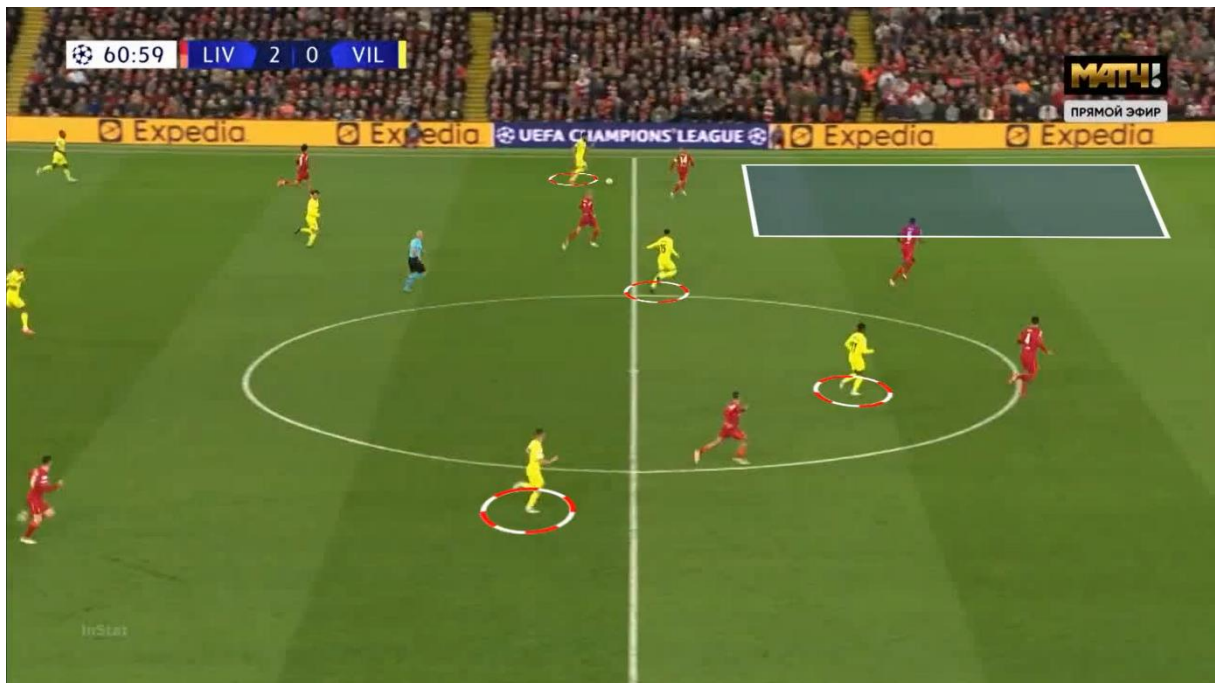


Slika 25: Postavitev Villarreala ob branjenju v ekstremno nizki coni

Ko se je Villarreal branil v ekstremno nizki coni, je bila postavitev zopet 1-4-4-2. Poleg ozke postavitve vseh štirih branilcev so bili le pet metrov višje od branilcev zelo ozko postavljeni tudi vsi vezni igralci. Še vedno pa je tako kot pri branjenju v srednji coni in branjenju v nizki coni vidno, da so agresivni ob podajah Liverpoola na krilne položaje. Pri branjenju v ekstremno nizki coni se oba napadalca še bolj spustita proti svojemu голу. Na sliki sta približno 30 metrov od svojega gola. Se je pa nekajkrat ponovilo, da sta se ob branjenju v ekstremno nizki coni oba napadalca Villarreala spustila na okrog 20 do 25 metrov od svojega gola.

7.5 NAPADALNA TRANZICIJA

Na prvi tekmi polfinala je Villarreal imel veliko tranzicij iz obrambe v napad iz nizke cone, kjer se je večji del tekme branil. Agresiven in napadalen pristop Liverpoola je Villarrealu omogočal bolj resne napadalne akcije samo iz napadalne tranzicije. Ekipa Villarreala si je vidno želela hitrih prehodov iz obrambe v napad ter tako prihajati do nevarnejših situacij pred golom Liverpoola. Vendar so tudi na ta način zelo težko prihajali do pravih priložnosti.



Slika 26: Napadalna tranzicija Villarreala na prvi polfinalni tekmi

Napadalne tranzicije Villarreala so v večini primerov potekale preko krilnih položajev, kot vidimo na sliki 26. Ko je Villarreal osvojil žogo, je Liverpool največ prostora puščal na levi in desni strani igrišča in prav preko teh prostorov je poskušal Villarreal prehajati iz obrambe v napad. V napadalni tranziciji je poskušalo sodelovati čim več igralcev Villarreala. Na primeru iz slike 26 so vključeni oba napadalca in oba krilna zvezna igralca. V primerih, ko se je Villarreal branil v ekstremno nizki coni in sta bila oba krilna zvezna igralca globoko pred svojim golom, je Villarreal velikokrat prehajal iz obrambe v napad preko enega izmed obeh napadalcev, ki se je vedno pomaknil na levo ali desno stran igrišča, kjer je bilo največ prostora za začetek napadalne tranzicije.

8 LIVERPOOL

Liverpool F.C. je angleški nogometni klub iz mesta Liverpool. Tekmuje v najmočnejšem angleškem nogometnem tekmovanju Premier League. Klub je bil ustanovljen leta 1892 in že vse od začetka svojega obstoja igra domače tekme na stadionu Anfield, ki sprejme 53.394 gledalcev. Je po osvojenih pomembnih lovorikah tudi najuspešnejši angleški klub. V svoji vitrini imajo 19 pokalov za naslov angleškega prvaka, osvojili pa so še 8-krat angleški FA pokal, rekordnih 9-krat angleški League Cup in imajo 15 naslovov v angleškem super pokalu (Community Shields). V evropskih klubskih tekmovanjih je Liverpool prav tako zelo uspešen klub. Imajo šest naslovov v Ligi prvakov, tri naslove v Pokalu Uefa, štiri naslove v evropskem super pokalu in enkrat osvojeno tudi svetovno klubsko prvenstvo. V sezoni 2019/20 je Liverpool osvojil angleško prvenstvo prvič po 30 letih.

Klub je eden izmed najbolj prepoznavnih v svetu nogometa in je med klubi, ki imajo največ navijačev ter podpornikov v svetu nogometa. Značilnost oz. prepoznavnost je po rdeči barvi, kakršna je tudi njihova osnovna barva dresov. Imajo tudi svetovno znano himno, ki je mogoče celo najbolj prepoznavna himna katerega izmed nogometnih klubov in ima naslov »You'll Never Walk Alone«.

Klub sta zaznamovali tudi dve tragediji na dveh različnih tekmah, kjer je umrlo skupaj več kot 100 navijačev. Samo v drugi nesreči na Hillsboroughu je umrlo 97 navijačev Liverpoola. Medtem ko je v prvi nesreči na tekmi finala Lige prvakov leta 1985 v Bruslju bila večina od 39 umrlih navijačev Juventusa. Predsednik kluba je Tom Werner, trener oz. manager kluba pa je Jürgen Klopp. Največja rivala kluba sta Everton, ki prav tako prihaja iz mesta Liverpool in Manchester United. Tekma med Liverpoolom in Manchester Unitedom velja za največji angleški derbi.

(celotno poglavje povzeto po https://en.wikipedia.org/wiki/Liverpool_F.C.#League)

8.1 LIVERPOOL V POLFINALU LIGE PRVAKOV PROTI VILLARREALU

S skupnim rezultatom 5:2 je Liverpool napredoval v finale Lige prvakov. Gledano v celoti skozi obe tekmi je napredovanje Liverpoola v finale popolnoma zaslužno. Po tem, ko so v prvi tekmi na svojem stadionu popolnoma nadigrali Villarreal in si priborili dva gola prednosti pred gostovanjem, se je ta prednost v prvem polčasu povratne tekme izničila. Villarreal je presenetil z izjemno agresivnim in napadalnim pristopom ter povedel z 2:0 ob polčasu in v zadnjih 45 minut dvoboja sta obe ekipi krenili z istim izhodiščem. Liverpool je bil nato bistveno boljši nasprotnik, zadel kar 3-krat v drugem polčasu povratne tekme in napredoval v finale.



Slika 27: Taktična postavitev Liverpoola na prvi polfinalni tekmi⁹

Na prvi polfinalni tekmi pred svojimi gledalci je Liverpool igral v standardni in že nekaj let prepoznavni postavitvi pod vodstvom trenerja Kloppa 1-4-3-3.

⁹ Vir: <https://www.uefa.com/uefachampionsleague/match/2034661--liverpool-vs-villarreal/>

Na spodnji sliki 28 vidimo, da je imel Liverpool popolno prevlado na prvem srečanju, ki ga je dobil z dvema zadetkoma razlike. Kot že omenjeno pri analizi Villarreala, se je Villarreal brani zelo nizko pred svojim golom ter le s težavo prihajal pred vrata Liverpoola s kakšno obetavno akcijo. Smo pa že tudi omenili, da verjetno Villarreal ni želel tako izrazito obrambne naravnosti in neambicioznosti v napadalnih akcijah, ampak ga je v to v veliki meri verjetno s svojo agresivnostjo in napadalnim pristopom prisilil Liverpool. Po statističnih podatkih s tekme lahko povemo, da je zmaga Liverpoola z dvema zadetkoma razlike zadovoljiva za ekipo Villarreala in bi lahko bila razlika še višja.



Slika 28: Statistika iz prve polfinalne tekme Liverpoola¹⁰

¹⁰ Vir: <https://www.uefa.com/uefachampionsleague/match/2034661--liverpool-vs-villarreal/>



Slika 29: Taktična postavitev Liverpoola na povratni tekmi¹¹

Na sliki 29 vidimo, da je Liverpool tudi na povratni tekmi tako kot vse ekipe v polfinalu Lige prvakov ostal v isti taktični postavitvi. Zgodili pa sta se dve zamenjavi v začetni enajsterici. V vezni liniji je namesto Hendersona tekmo začel Keita, medtem ko je na poziciji levega krilnega napadalca Luis Diaza zamenjal Diogo Jota.

¹¹ Vir: <https://www.uefa.com/uefachampionsleague/match/2034664--villarreal-vs-liverpool/>



Slika 30: Statistika druge polfinalne tekme Liverpoola¹²

Iz statistike druge tekme na sliki 30 je razvidno, da je Liverpool bil boljši nasprotnik tudi na drugi tekmi, imel več nevarnih poskusov od Villarreala, vendar je bila ta razlika med ekipama bistveno manjša kot na prvi tekmi. Drugačen taktičen pristop Villarreala predvsem v prvem polčasu druge tekme je vplival na dosti bolj uravnoteženo predstavo obeh ekip in bolj enakovredne statistične podatke.

¹² Vir: <https://www.uefa.com/uefachampionsleague/match/2034664--villarreal-vs-liverpool/>

8.2 LIVERPOOL V FINALU LIGE PRVAKOV PROTI REAL MADRIDU

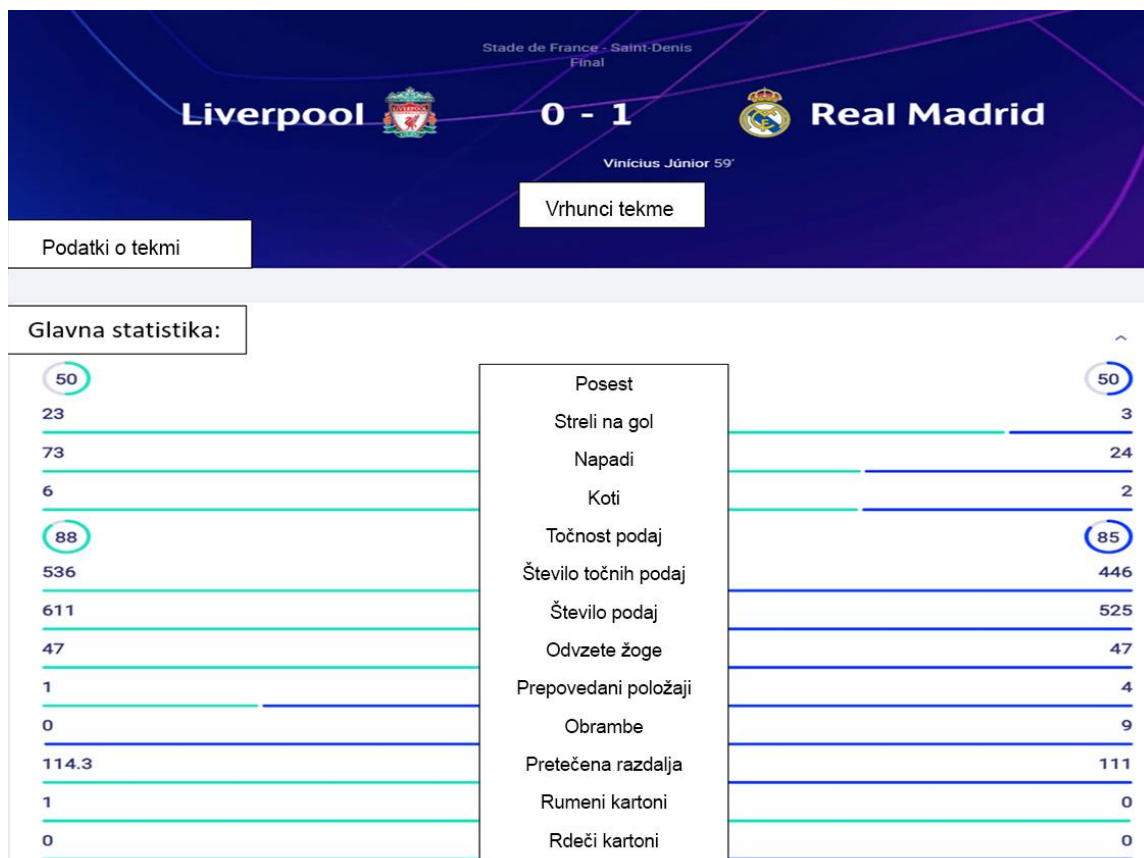
Potem, ko se je Liverpool precej zanesljivo prebil v finale Lige prvakov, je po mnenju mnogih veljal za rahlega favorita. Z agresivnim in napadalnim pristopom od začetka tekme je Liverpool tudi opravičil vlogo favorita, ki mu je bila postavljena pred tekmo. Liverpool je prisilil Real na branjenje globoko pred svojim golom ter bil konstantno nevaren za gol Courtoisa. Real je izgledal popolnoma nenevaren in je s težavo prihajal na polovico Liverpoola in do kakšnih obetavnih situacij. Z dobro in organizirano obrambo ter odličnim vratarjem je Real zdržal vse nalete Liverpoola in na koncu zmagal.



Slika 31: Taktična postavitev Liverpoola v finalni tekmi¹³

V primerjavi s povratno polfinalno tekmo je Liverpool opravil dve spremembi v začetni enajsterici, a je bila začetna postava popolnoma enaka kot na prvi polfinalni tekmi proti Villarrealu. V ekipo sta se od začetka tekme namesto Keitaja in Dioga Jote vrnila Henderson in Luis Diaz. Tudi na tej tekmi je Liverpool igral v svoji značilni postavitvi 1-4-3-3.

¹³ Vir: <https://www.uefa.com/uefachampionsleague/match/2034586--liverpool-vs-real-madrid/>



Slika 32: Statistika finalne tekme Liverpoola¹⁴

Kot že omenjeno vidimo v statističnih podatkih, da si je Liverpool ustvaril več kot dovolj situacij za zadetek, a ni izkoristil niti ene. Statistični podatki potrjujejo premoč v igri s strani Liverpoola, a kljub vsemu je Real podobno kot tudi že v prejšnjih krogih s taktično disciplinirano igro, s samozavestno in pokončno držo ter predvsem s prepričanjem v uspeh, uspel premagati še zadnjega tekmeča na poti do novega naslova najboljšega kluba v najelitnejšem evropskem tekmovanju.

¹⁴ Vir: <https://www.uefa.com/uefachampionsleague/match/2034586--liverpool-vs-real-madrid/>

8.3 FAZA NAPADA

8.3.1 PRIPRAVA NAPADA OD VRATARJA

Liverpool na tekmah polfinala in finala ni imel pretiranih težav pri pripravi napada od vratarja, ker so ekipe proti njim le redko izvajale pritisk na ta segment igre. V nekaterih situacijah na povratni tekmi polfinala je Villarreal ustvaril pritisk na pripravo napada od vratarja in tedaj se je tudi videla ideja v igri Liverpoola, ko so imeli omejen čas in prostor pri igri od vratarja.



Slika 33: Priprava napada od vratarja Liverpoola

Pri pripravi napada od vratarja sta bila oba centralna branilca Liverpoola v večini primerov izredno široko. Značilno je, da je bil vratar večkrat zelo visoko, včasih je sodeloval v igri tudi konkretno izven kazenskega prostora. Med oba centralna branilca pa je podobno, kot je vidno na sliki 33 prihajal zadnji vezni igralec Fabinho, ki je bil v glavno pomoč vratarju in centralnima branilcema v začetni fazi priprave napada od vratarja. Oba bočna branilca sta v tej situaciji zelo visoko in na splošno so igralci zelo razširjeni po celotnem delu igrišča. Na sliki vidimo tudi označenega centralnega napadalca Maneja, ki se pogosto spušča bližje veznim igralcem in sodeluje v organizaciji napada. V tem primeru se je spustil celo bližje svojemu голу od

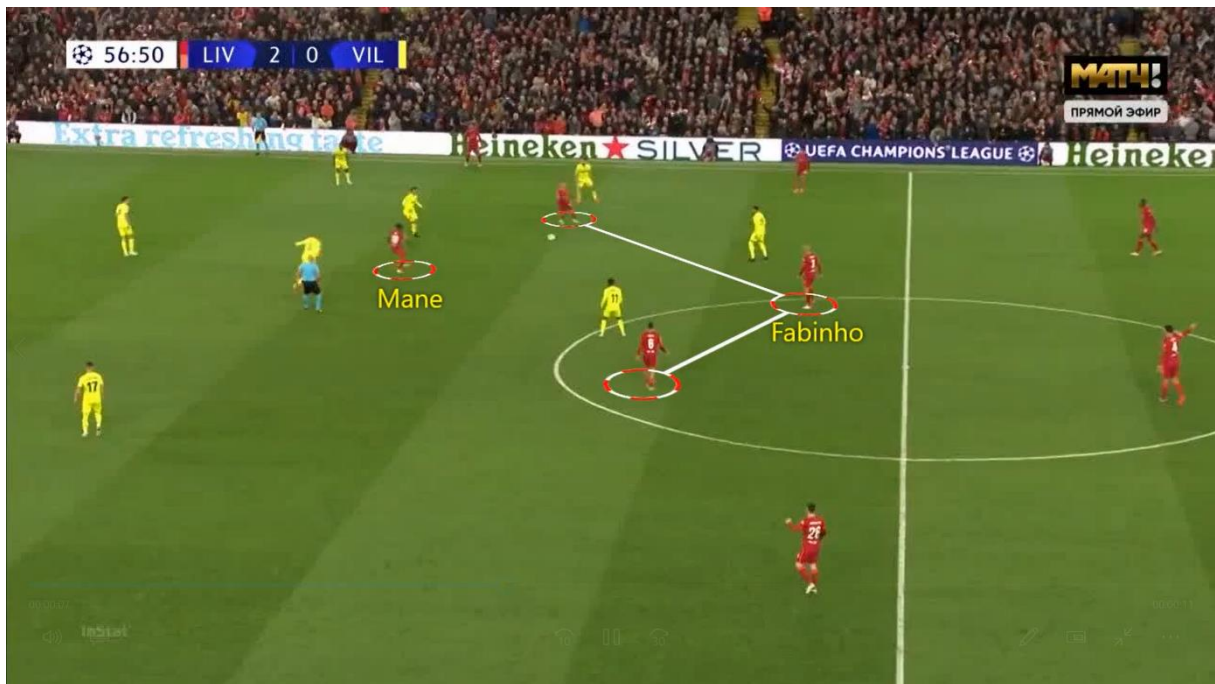
nekaterih veznih igralcev ali krilnih branilcev. Krilna napadalca se v teh trenutkih vedno postavljata visoko na zadnjo linijo nasprotnika.

8.3.2 PRIPRAVA NAPADA V SREDNJI CONI

Zaradi agresivnega in velikokrat tudi branjenja v visoki coni, je Liverpool primoran velikokrat igrati na postavljeno obrambo nasprotnika. Ne samo, da so te nasprotnikove obrambe postavljene in ima Liverpool ogromno kontinuiranih napadov, temveč se pogosto dogaja, da je Liverpool prisiljen organizirati napade na nizko cono. To se je dogajalo tako v polfinalnih kot v finalni tekmi.

8.3.2.1 KLASIČNA PRIPRAVA NAPADA V SREDNJI CONI

Pri pripravi napada od vratarja in tudi pri organizaciji napada predvsem v srednji coni je poleg obeh centralnih branilcev Fabinho tisti, ki pride bližje k centralnima branilcema in pomaga pri organizaciji napada.

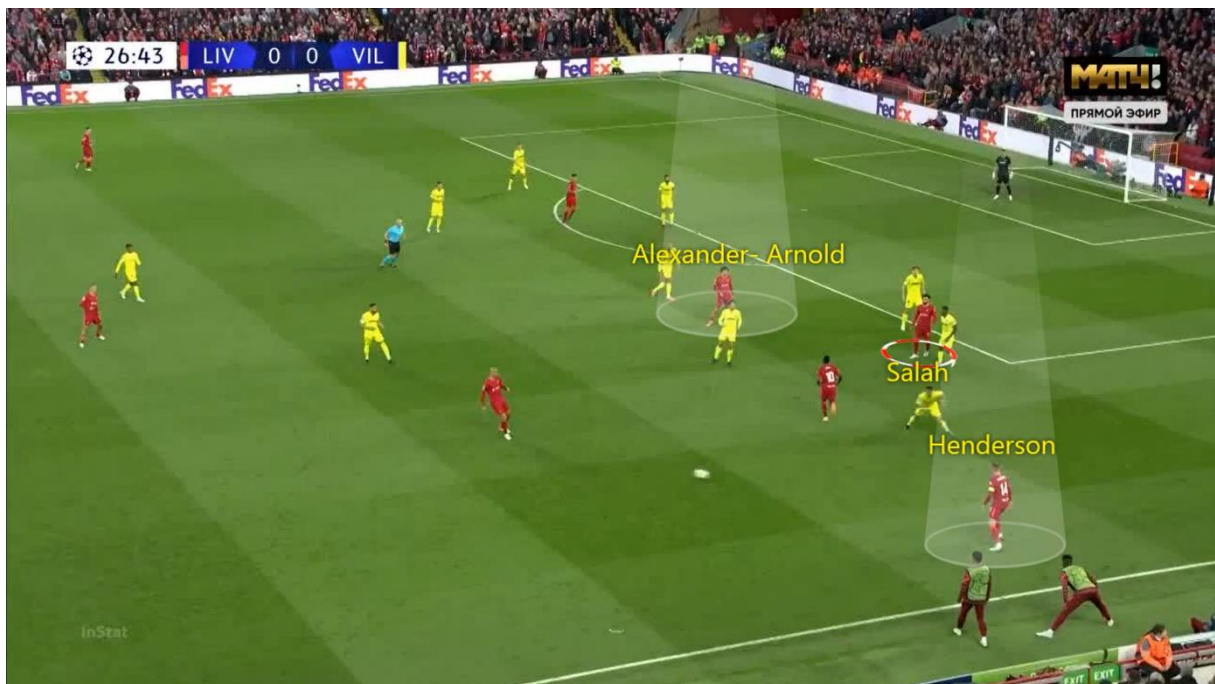


Slika 34: Postavitev Liverpoola pri pripravi napada v srednji coni

Pri organizaciji napada je postavitve Liverpola praktično enaka njihovi standardni postavitvi 1-4-3-3. Zopet je največkrat najbližje centralnima branilcema v večini primerov zadnji vezni Fabinho. Oba krilna napadalca sta široko in visoko. Ponovno se pa tudi v tej fazi igre proti veznim igralcem spušča centralni napadalec Mane in želi sodelovati pri organizaciji napada. Mane pogosto prihaja v prostor med nasprotnikove napadalce in zvezne igralce. Nasploh je značilno, da se Mane v skoraj vseh fazah igre giblje po raznih delih igrišča in ne ostaja samo centralno in visoko ob centralnih branilcih nasprotne ekipe. Večkrat sodeluje tudi na krilnih položajih.

8.3.2.2 PRIPRAVA NAPADA NA NIZKO CONO

Liverpool ima ogromno napadov na nizko cono. Na prvi polfinalni tekmi je imel Liverpool 24 organizacij napadov na nizko cono, v finalu pa celo 27. Postavitve igralcev je zelo specifična in ni ista z leve ter desne strani. Posebna značilnost, ki jo je Liverpool izvajal na polfinalnih in na finalni tekmi je, da je desni krilni branilec Alexander-Arnold ob organizaciji napada na nizko cono prihajal zelo v centralno pozicijo in ni ostajal široko. Podobne zadeve Liverpool na levi strani ne počne.



Slika 35: Postavitve Liverpola na prvi polfinalni tekmi pri pripravi napada na nizko cono

Na sliki 35 vidimo označenega Alexander- Arnolda, ki ni samo v centralni poziciji, ampak je tudi postavljen visoko na zadnji liniji nasprotnika. V večini primerov deluje ob organizaciji napada na nizko cono centralno kot vezni igralec, občasno pa tudi kot v še bolj napadalni vlogi. Druga zanimivost iz slike 35 je postavitve desnega centralnega zveznega igralca Hendersona, ki se je ob ozkih, centralnih pozicijah Alexander- Arnolda pri organizaciji napada na nizko cono, postavljaj široko na krilni položaj in deloval popolnoma kot krilni igralec. V takšnih primerih, ko je Henderson postavljen ob avt liniji, je krilni napadalec Salah postavljen veliko bolj centralno v konici napada.

Na spodnji sliki 36 zopet vidimo ozko postavitev Alexander- Arnolda ob organizaciji napada na nizko cono, tokrat s finalne tekme. Žoga je na levi strani napada Liverpoola, Alexander- Arnold pa zopet drži centralno pozicijo, tokrat v poziciji desnega centralnega vezista. Henderson je ponovno zavzel pozicijo ob desni avt liniji, Salah pa ostaja centralno na zadnji liniji Reala. Omenjeni vzorec smo tako videli na polfinalnih tekmah in na finalni tekmi. Zelo težko pa je ugotoviti, kakšno prednost v igri si želi zagotoviti Liverpool s takšno rotacijo igralcev.



Slika 36: Postavitev Liverpoola na finalni tekmi pri pripravi napada na nizko cono

8.3.3 ZAKLJUČEK NAPADA

Vidno je, da bi si Liverpool želel s hitro in direktno usmerjeno igro na nasprotnikov gol hitro zaključevati napade. Vendar zaradi konstantnega pritiska, ki ga ustvarjajo na svoje nasprotnike na večini svojih tekem, prisilijo nasprotne ekipe, da so pogosto postavljene v svoji nizki coni in posledično mora biti Liverpool potrpežljivi pri zaključkih napadov. Ogromno napadalne kvalitete, ki jo imajo, jim omogoča veliko kombinatorike v zaključkih napadov ter tudi sposobnost individualnega reševanja situacij. Ob zgoščeni postavitvi nasprotnikov je individualna kvaliteta predvsem v igri 1 na 1 v fazi napada zelo pomembna, saj se na ta način lahko ustvarja višek in tudi ogrozi nasprotnikov gol.

Podobno kot smo že opazili pri analizi Manchester Cityja, tudi Liverpool poskuša v zaključkih napadov ustvarjati situacije 1 na 1 na krilnih položajih. V ta namen ustvarjajo prostor za lažje podaje na krilni položaj in s postavitvijo igralcev na igrišču ne želijo zapirati kanalov preko katerih lahko žoga pride predvsem do obeh krilnih napadalcev. Na desni strani se povleče Alexander- Arnold zopet v centralno pozicijo, Salah pa se izvleče ob avt linijo ter tako ustvarijo popolnoma prosto pot za podajo do Salaha. Medtem ko Manchester City največkrat ustvarja prostor za igro 1 na 1 na desni strani, Real Madrid pa na levi strani, Liverpool nima prioritete strani v tolikšni meri. Še posebej ne, ko igra na poziciji levega krilnega napadalca Luis Diaz, ki je zelo dober v igri 1 na 1. Takrat je ustvarjanje situacij za igro 1 na 1 zelo uravnoteženo. Ko pa igra na poziciji levega centralnega napadalca Diogo Jota, tedaj je nekoliko več teh situacij na desni strani Liverpoolovega napada, kjer igra Salah.



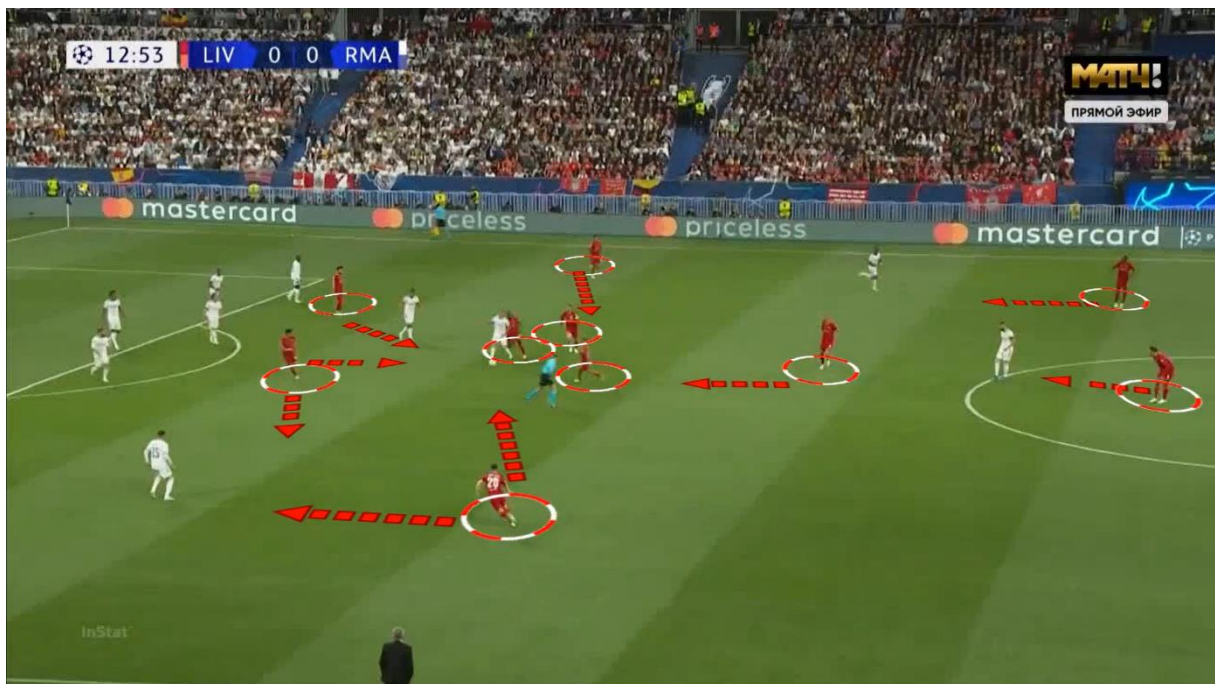
Slika 37: Ustvarjena situacija 1 na 1 na desni strani napada Liverpoola

Iz slike 37 je razvidna posebnost, ki jo občasno uporablja Liverpool, potem ko ustvari situacijo 1 na 1 za krilnega napadalca. Namreč Manchester City in Real Madrid želita svoje krilne napadalce precej izolirati in puščajo igro 1 na 1 na večjem prostoru, Liverpool pa pogosto ne pušča tako velikega prostora za krilne napadalce oz. po ustvarjeni situaciji za igro 1 na 1 se velikokrat priključi drugi igralec. V situaciji na sliki 37 Henderson preteka Salaha za hrbtom. S tem tekom za hrbtom povzroča konflikt pri branjenju Salaha v igri z žogo, saj pritegne pozornost nasprotnikovih obrambnih igralcev. Značilna je tudi situacija, da kateri izmed soigralcev prihaja v podobnih situacijah krilnemu napadalcu tudi nasproti z željo po dvojni podaji ali kakšni drugi obliki sodelovanja. Posebej nevarno je za nasprotnika sodelovanje v podobnih primerih med Salahom in Manejem, ki se mu približa s centralne pozicije in nato velikokrat zelo dobro kombinirata.

8.4 OBRAMBNA TRANZICIJA

8.4.1 PROTIPRITISK PO IZGUBLJENI ŽOGI

Tudi po izgubljeni žogi v visoki coni ekipa Liverpoola vedno ustvarja takojšen protipritisk in si želi takoj pridobiti žogo nazaj v svojo posest. Med vsemi štirimi ekipami, ki so se prebile v polfinale Lige prvakov, so ekipa, ki je po izgubljeni žogi v visoki coni najbolj agresivna in pušča nasprotnikom najmanj časa ter prostora po osvojeni žogi. Na igralca nasprotne ekipe, ki je prvi prišel do žoge, ustvarijo pritisk tudi s tremi igralci. V igri Liverpoola se vidi ideja, da vedno ob izgubljeni žogi v visoki coni izvajajo takojšen protipritisk. Moč je opaziti avtomatizme, ki pridejo skozi trenažni proces in določeni cikel, saj se vsak igralec zaveda, da je izgubljena žoga v visoki coni takojšen signal za izvajanje protipritiska. Praktično minimizirajo čas, ki ga ima igralec nasprotne ekipe po osvojeni žogi ter odvzamejo tudi ves prostor okrog tega igralca z žogo, saj pokrijejo tako prostor kot igralce, ki so najbližji igralcu z žogo.



Slika 38: Ustvarjanje protipritiska Liverpoola na finalni tekmi

V primeru iz slike 38 vidimo, da so kar trije igralci Liverpoola naredili pritisk na igralca z žogo Real Madrida takoj po izgubljeni žogi. S puščicami so označene tudi smeri ostalih igralcev Liverpoola, ki so takoj naredili gibanja v neposredno bližino igralca z žogo, da so zmanjšali prostor okrog

njega in v čim večji meri tudi onemogočili podajo igralca Reala preostalim soigralcem. Tudi, če sledi podaja kateremu od njegovih soigralcev, je ta takoj zopet pod časovnim in prostorskim pritiskom. Liverpool na ta način zelo hitro pridobi nazaj posest žoge. Tako imajo večjo kontrolo nad tekmo, nasprotnikom puščajo zelo malo prostora za napadalne akcije, vendar pa posledično imajo težjo nalogo v zaključkih napadov, ker nasprotne ekipe tako pogosto ostajajo precej zadaj v svoji nizki coni in Liverpool mora tako večino svojih napadov izvesti na zgoščeno in v nizki coni postavljeno nasprotnikovo obrambo.

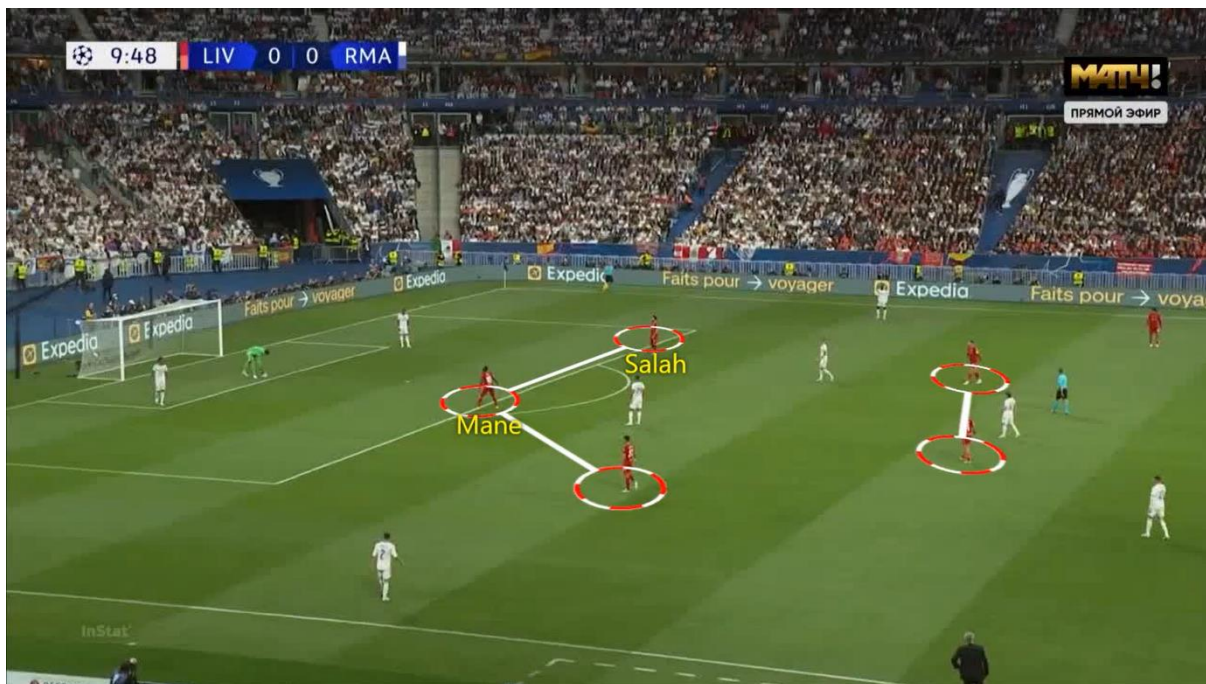
8.5 FAZA BRANJENJA

8.5.1 BRANJENJE V VISOKI CONI

Za Liverpool je značilno branjenje v visoki coni, kjer so zelo agresivni in že v začetni fazi ovirajo pripravo napada nasprotnih ekip.

8.5.1.1 VISOKI PRITISK BREZ IGRE

Ob vsaki prekinitvi, ki zahteva igro od vratarja nasprotnika, se ekipa Liverpoola postavi zelo visoko ter poskuša že s samo postavitvijo pred podajo žoge od vratarja vplivati na nasprotnikovo odločitev. Vedno se odločajo za oviranje priprave napada od vratarja. Takšna visoka postavitve velikokrat prisili nasprotne ekipe, da je podana žoga od vratarja dolga in visoka, ker bi s kratko podajo in poskusom iznosa žoge skozi igro v srednjo cono vnesla v nasprotnike Liverpoola velik riziko. Nekatere ekipe so sicer pripravljene prevzeti ta riziko in poskušajo s kratkimi podajami in uigranimi igralnimi vzorci prebiti visoko postavljene igralce Liverpoola. Vendar le redke so ekipe, ki si to upajo skozi celotno srečanje, ker je tveganje po izgubljeni žogi pred svojim golom zelo veliko.



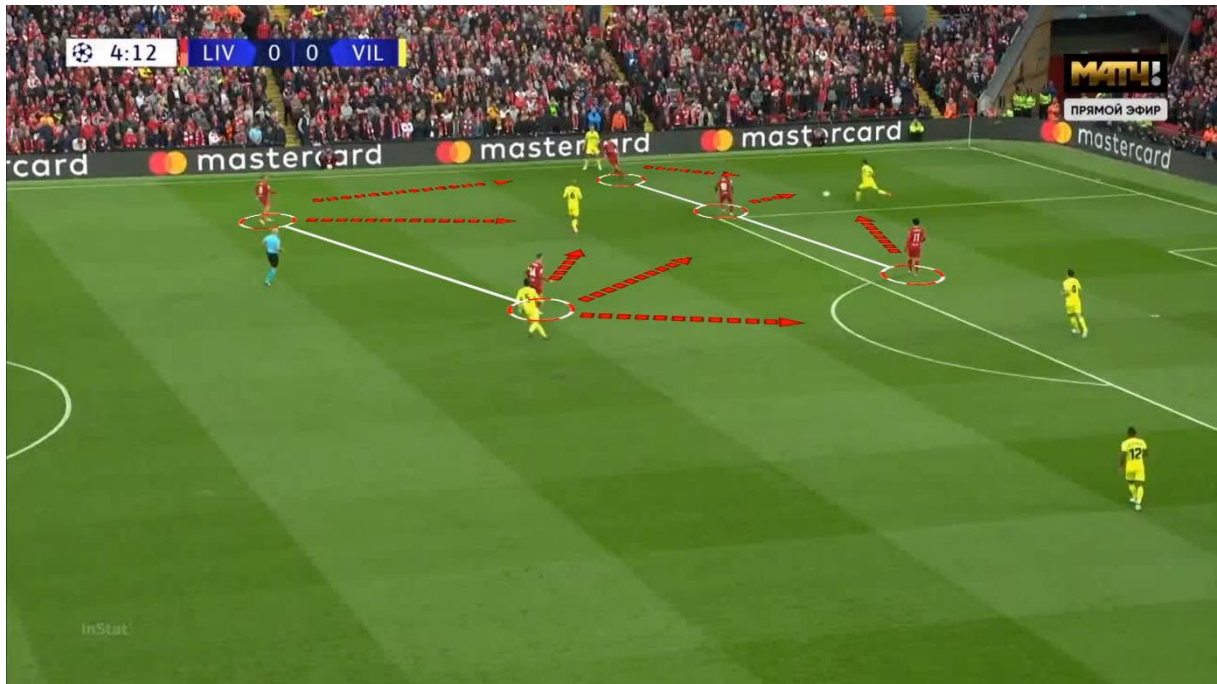
Slika 39: Postavitev igralcev Liverpoola pred podano žogo vratarja v igro

V skoraj vseh primerih se ekipa Liverpoola v takšnih situacijah postavi z dvema igralcema na rob kazenskega prostora in to z Manejem ter Salahom. Ta dva igralca po kratki podani žogi od vratarja takoj ustvarita pritisk na žogo. Vsak od njiju je zadolžen za enega centralnega branilca in seveda lahko eden izmed njiju ustvari tudi pritisk na vratarja. Levi krilni napadalec se v podobnih primerih pomakne nižje in ovira podajo na bočnega branilca ter ustvarja pritisk na desnega bočnega branilca, če je podana žoga proti njemu. Na nasprotni strani se nekoliko višje pomakne desni krilni branilec, da ustvari pritisk na levega bočnega branilca. Oba centralna vezista pa zgostita prostor za hrbtom Maneja in Salaha. Takšna aktivna postavitev pred prvo podajo v igro največkrat nasprotne ekipe prisili na dolgo podajo od vratarja.

8.5.1.2 VISOKI PRITISK S PRIBLIŽEVANJEM

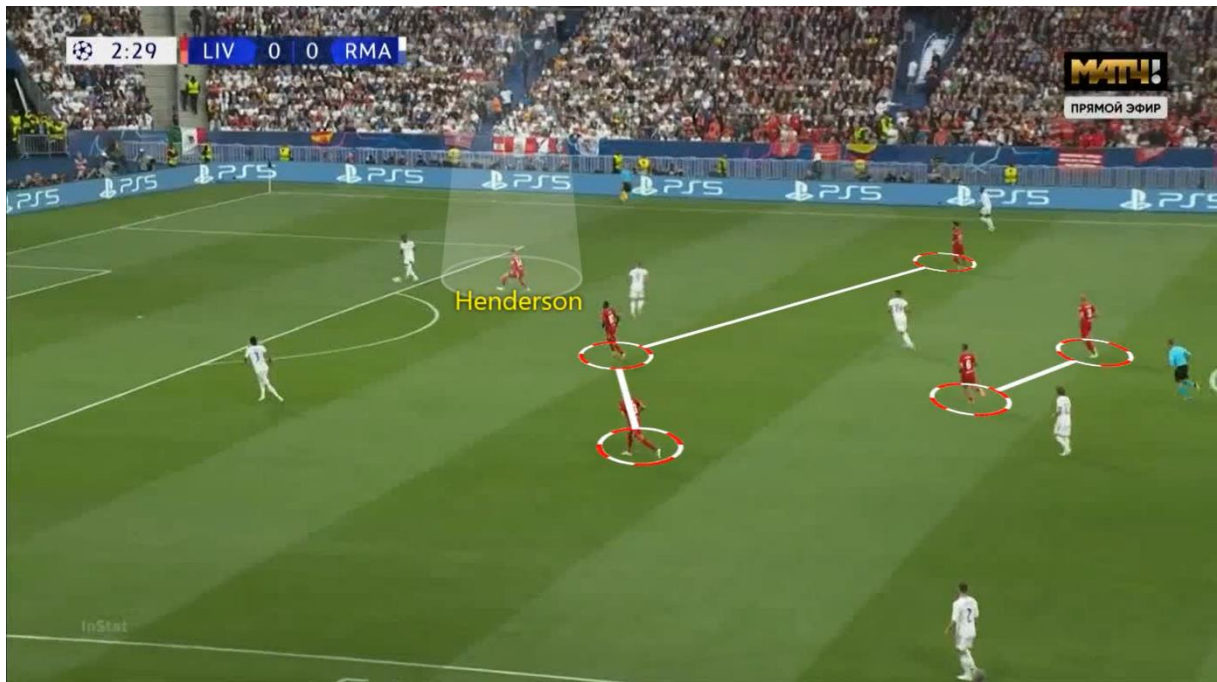
Liverpool konstantno izvaja visoki pritisk na nasprotnikovo zadnjo linijo. Prvi, ki začne s pritiskom v večini primerov in ga usmerja na določeno stran je Mane. Takoj mu pa sledijo vsi njegovi najbližji soigralci. V večini primerov sta to oba krilna napadalca in centralna zvezna

igralca. Ta pritisk Liverpoola je zelo agresiven in igralci v šprintu pritiskajo na nasprotnikove igralce.



Slika 40: Visoki pritisk s približevanjem Liverpoola v prvi polfinalni tekmi

Vidimo pet najbolj napadalno usmerjenih igralcev Liverpoola, ki takoj ustvarjajo pritisk na igralca z žogo in vse preostale najbližje igralce. V tem primeru je vseh pet teh igralcev na levi strani igrišča in so tako popolnoma zmanjšali prostor za igro ekipi Villarreala. Igralcem Villarreala ob tako agresivnem pristopu Liverpoola ne preostane drugo, kot da rešujejo situacijo z dolgo podajo. To je tudi cilj Liverpoola, ki potem zopet veliko lažje pride do posesti žoge in kontrole nad igro.

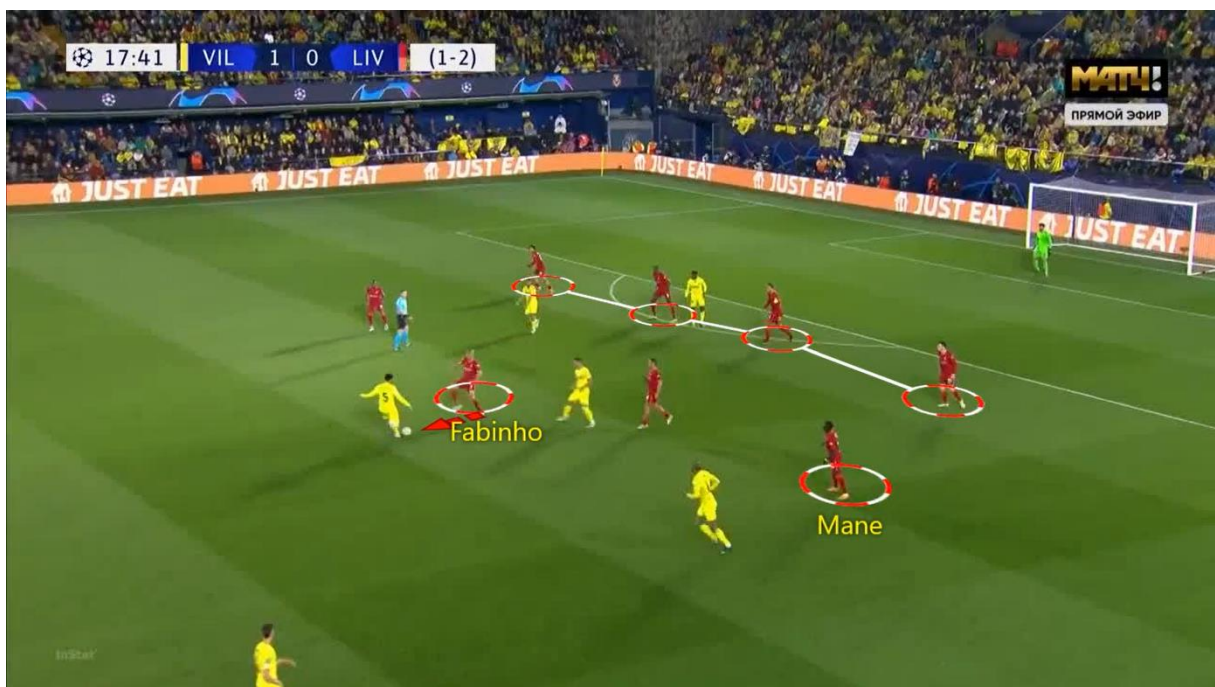


Slika 41: Visoki pritisk s približevanjem Liverpoola v finalu

Na finalni tekmi se je večkrat začel pritisk Liverpoola drugače, kot smo to videli na polfinalnih tekmah. Namreč kar nekajkrat je bil prvi igralec, ki je začel z ustvarjanjem pritiska, desni centralni vezni igralec Henderson, kar tudi vidimo na sliki 41. On je bil tisti, ki je z izhodom iz pozicije centralnega vezista pred napadalce, prvi ustvarjal pritisk. Sledili so mu vsi trije napadalci in oba preostala zvezna igralca. Pritisk je bil zopet visoki in zelo agresiven, vendar se je večkrat začel drugače kot na polfinalnih tekmah, kjer je bil Mane praktično vedno prvi, ki je začel z visokim pritiskom na nasprotnika. Zelo težko je predvideti, kaj je želel Liverpool pridobiti s tem, da je Henderson prvi ustvarjal pritisk.

8.5.2 BRANJENJE V NIZKI CONI

Redke so ekipe, ki uspejo Liverpool prisiliti, da se več časa brani v nizki coni. Če pogledamo samo zadnje tri tekme Liverpoola v letošnji Ligi prvakov, je to uspelo samo Villarrealu v prvem polčasu povratne polfinalne tekme. Na tisti tekmi je Villarreal z izjemno agresivnim pristopom večkrat premaknil igralce Liverpoola v nizko cono. Na preostalih tekmah se je bil Liverpool prisiljen braniti v nizki coni le določene trenutke oz. vedno le po določenem času. Ta obdobja so bila precej kratka in tudi zelo redka. Je pa zanimivo, da Liverpool deluje pri branjenju v nizki coni precej drugače od preostalih polfinalistov Lige prvakov. Ostali trije klubi so pri branjenju v nizki coni precej pasivni in z ozko postavitvijo ter neagresivnostjo poskušajo zapirati vse globinske podaje ali prodore med postavljeno obrambo. Občasno tudi za ceno strelodaleč. Liverpool deluje popolnoma drugače in je pri branjenju v nizki coni v večini primerov tudi zelo agresiven proti igralcu z žogo in mu zmanjšuje čas, ki ga ima na voljo pri odločitvah.



Slika 42: Branjenje Liverpoola v nizki coni

Postavitev Liverpoolove obrambne linije je izredno ozka. V tem trenutku je linija pred obrambno vrsto prav tako sestavljena iz štirih igralcev, saj se je vrnil Mane, ostala dva napadalca sta ostala visoko oz. se še nista uspela vrniti v nizko cono ali se ji približati. V situaciji na sliki 42 vidimo, da Fabinho agresivno prihaja proti igralcu Villarreala z žogo. Liverpool vedno

s takšnim agresivnim pristopom v nizki coni ovira organizacijo napada nasprotnika. Več prostora občasno pustijo in so tudi na tej sliki na obeh krilnih položajih. Vendar pa so tudi ob podaji nasprotne ekipe na krilne položaje agresivni pri branjenju.

9 REAL MADRID

Real Madrid je španski profesionalni nogometni klub iz mesta Madrid, ki nastopa v španski elitni nogometni ligi La Liga. Klub je bil ustanovljen 6. marca 1902 pod imenom Madrid Football Club. Domače tekme igrajo od leta 1947 na stadionu Santiago Bernabeu, ki sprejme 81.044 gledalcev. Poleg Athletic Bilbao-a in Barcelone je Real Madrid edini klub, ki ni nikoli v zgodovini izpadel iz prve španske nogometne lige. Največja rivala Real Madrida sta Barcelona, s katero obstaja izredno dolgotrajno rivalstvo dveh odličnih klubov z izredno bogato zgodovino in se njun medsebojni dvoboj imenuje El Clasico ter Atletico Madrid, ki je mestni tekmeec Real. Mestni derbi Real in Atletica imenujejo El Derbi Madrilen.

V španskih tekmovanjih ima Real Madrid kar 68 naslovov, od tega rekordnih 35 naslovov državnega prvaka. Ostalo so naslovi v španskih pokalnih tekmovanjih in v španskih superpokalnih tekmovanjih. Prav tako je Real najuspešnejši klub v zgodovini evropskih klubskih tekmovanj z 20 naslovi, od tega tudi rekordnih 14 naslovov v Ligi prvakov. S sedmimi naslovi svetovnih klubskih prvakov je najuspešnejši klub tudi v tem tekmovanju. Ob vseh teh dosežkih se mnogokrat omenja, da je Real Madrid najuspešnejši in tudi največji klub na svetu.

Za Real Madrid je značilna bela barva in posledično tudi prepoznavni beli dresi. Predsednik kluba je trenutno Florentino Perez, kateremu je to druga era na čelu kluba. V prvem obdobju je bil predsednik od leta 2000 do 2006. Na predsedniško mesto se je nato vrnil leta 2009. Trener kluba je Carlo Ancelotti, ki je tudi drugič na klopi Real Madrida. Prvič je bil med letoma 2013 in 2015, ponovno pa je sedel na klop leta 2021.

(Celotno poglavje povzeto po https://en.wikipedia.org/wiki/Real_Madrid_CF)

9.1 REAL MADRID V POLFINALU LIGE PRVAKOV PROTI MANCHESTER CITYJU

Skoraj ves čas polfinalnega obračuna je bil Real Madrid v rezultatskem zaostanku. Po hitrem zaostanku na prvi tekmi je bil minimalen poraz za en gol razlike še dobro izhodišče pred povratno tekmo na svojem stadionu. Zaostanek se je na povratni tekmi še povečal, a se je Real Madrid kot že nešteto krat izvlekel v zaključku tekme. Kar posebej inspirira, je dejstvo, da je ekipa Real Madrida kljub zaostanku izgledala precej mirno, osredotočeno in dajala vtis, kot da ves čas verjame v preobrat oz. da bodo prišli tudi njihovi trenutki v tekmi, ko se bo tehtnica prevesila na njihovo stran. Po dramatičnem zaključku rednega dela povratne tekme in izborjenih podaljških je Real v nadaljevanju uspel priti do novega finala Lige prvakov in s tem nadaljeval lovljenje rekordnega 14. naslova.



Slika 43: Taktična postavitev Real Madrida na prvi polfinalni tekmi¹⁵

Real Madrid je na obeh tekmah nastopil v postavitvi 1-4-3-3, tako kot igra že skoraj skozi celotno sezono. Tako kot smo že omenili v poglavju o Manchester Cityju in vidimo na spodnji sliki 44, je Real Madrid bil statistično precej slabši nasprotnik na prvi polfinalni tekmi in je lahko

¹⁵ Vir: <https://www.uefa.com/uefachampionsleague/match/2034662--man-city-vs-real-madrid/>

delno zadovoljen tudi z minimalnim porazom. Če je imel Real manj žoge in izpeljanih manj nevarnih akcij pred nasprotnikovim golom, je pa bil precej bolj konkreten v napadalnih akcijah ter samih zaključkih akcij. Iz precej manj situacij od Manchester Cityja, je vseeno dosegel tri zadetke in tako prišel do popolnoma aktivnega rezultata pred povratnim srečanjem na domačem Santiago Bernabeu.



Slika 44: Statistika s prve polfinalne tekme Reala¹⁶

¹⁶ Vir: <https://www.uefa.com/uefachampionsleague/match/2034662--man-city-vs-real-madrid/>



Slika 45: Taktična postavitev Real Madrida na povratni polfinalni tekmi¹⁷

V primerjavi s prvo polfinalno tekmo je Real v drugi tekmi opravil dve spremembi v začetni enajsterici. Na poziciji levega centralnega branilca je namesto Alabe tekmo začel Nacho ter Rodrygoja je zamenjal Casemiro. Casemiro je tekmo začel v vezni liniji, medtem ko se je Valverde s pozicije zveznega igralca, kjer je igral na prvi polfinalni tekmi, preselil na pozicijo desnega krilnega napadalca.

¹⁷ Vir: <https://www.uefa.com/uefachampionsleague/match/2034663--real-madrid-vs-man-city/>



Slika 46: Statistika druge polfinalne tekme Reala¹⁸

Kot že omenjeno, je bila statistična razlika glavnih podatkov o obeh ekipah v drugi tekmi bistveno manjša v korist Manchester Cityja. Real Madrid pa je bil ponovno bolj konkreten, dorečen v svojih napadalnih akcijah. Potem ko se je Real že v osmina finalu proti PSG-ju in v četrtfinalu proti Chelsea-ju vračal iz rezultatsko izgubljenega položaja ter je to ponovil proti Manchester Cityju v polfinalu, je popolnoma jasno, da ima ekipa karakter, zmagovalno miselnost in je sposobna ohraniti mirnost v najtežjih trenutkih ter je tudi najboljša, ko je to najbolj potrebno.

¹⁸ Vir: <https://www.uefa.com/uefachampionsleague/match/2034663--real-madrid-vs-man-city/>

9.2 REAL MADRID V FINALU LIGE PRVAKOV PROTI LIVERPOOLU

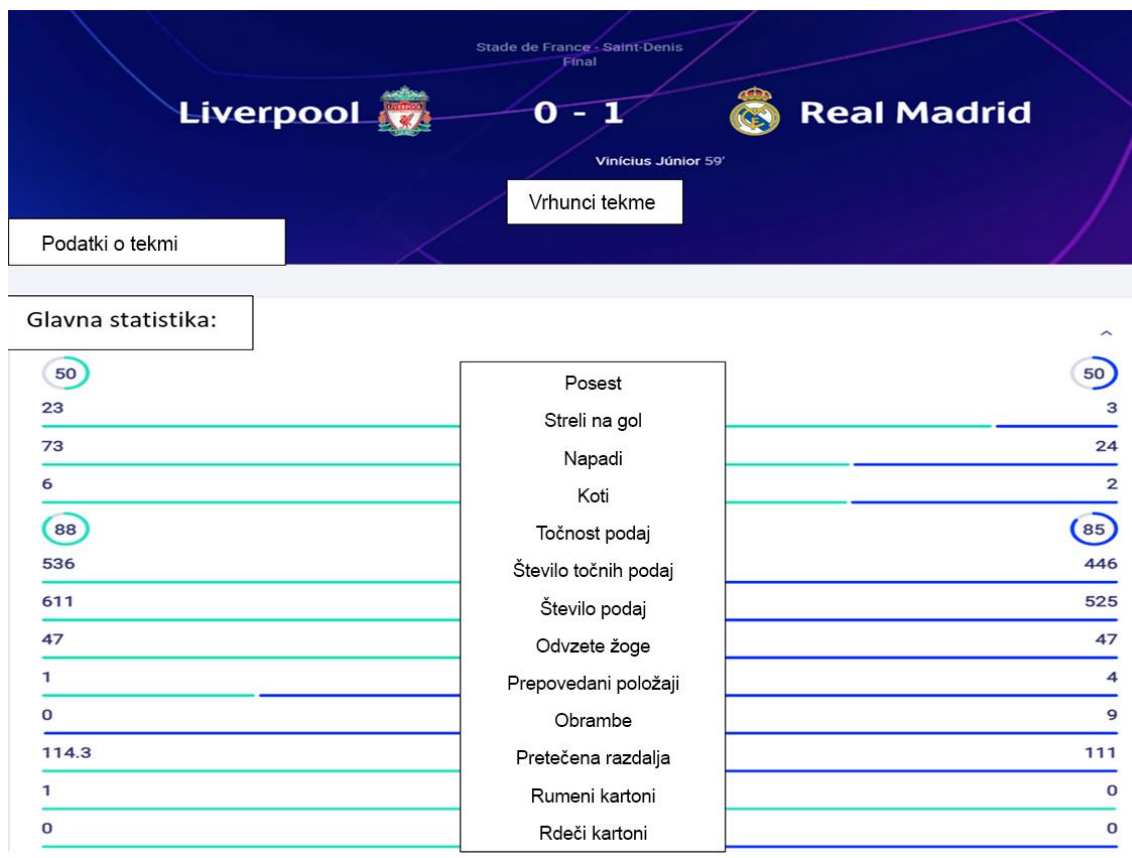
V finalni tekmi je Real Madrid z 1:0 premagal Liverpool in postal zmagovalec Lige prvakov še štirinajstič v zgodovini kluba. Real je na poti do naslova izločil francoski PSG in premagal vse tri najvišje uvrščene angleške klube v angleškem prvenstvu: Chelsea, Manchester City in Liverpool. Razen v finalnem dvoboju je v vseh ostalih dvobojih Real bil tudi v rezultatskem zaostanku, a je na koncu vedno rezultat spreobrnil v svojo korist. Tudi na prav vseh tekmah je bil statistično slabši nasprotnik, z manj strelji na vrata nasprotnika in v večini z manjšo posestjo žoge.



Slika 47: Taktična postavitev Real Madrida v finalu¹⁹

V primerjavi s povratno polfinalno tekmo je Real opravil samo eno spremembo v začetni enajsterici. Namesto Nachoja je na poziciji levega centralnega branilca tekmo začel Alaba, ki je že igral na prvi polfinalni tekmi od prve minute.

¹⁹ Vir: <https://www.uefa.com/uefachampionsleague/match/2034586--liverpool-vs-real-madrid/>



Slika 48: Statistika finalne tekme Reala²⁰

Po statističnih prvinah vidimo, da je bil Liverpool bistveno bolj nevaren nasprotnik od Reala. Real Madrid je prišel do zmage v finalu tudi z edinim strelom v okvir nasprotnikovega gola, medtem ko je imel vratar Reala Courtois kar devet obramb. Čeprav je imel Real bistveno manj poskusov proti nasprotnikovemu голу in manj izvedenih napadov, je bila posest žoge popolnoma izenačena. Tu se skriva dejstvo, da želi Real velikokrat s posestjo žoge umiriti ritem igre in dobiti kontrolo nad igro in s posestjo oz. s kontinuiranim napadom ne išče toliko zaključkov napadov.

²⁰ Vir: <https://www.uefa.com/uefachampionsleague/match/2034586--liverpool-vs-real-madrid/>

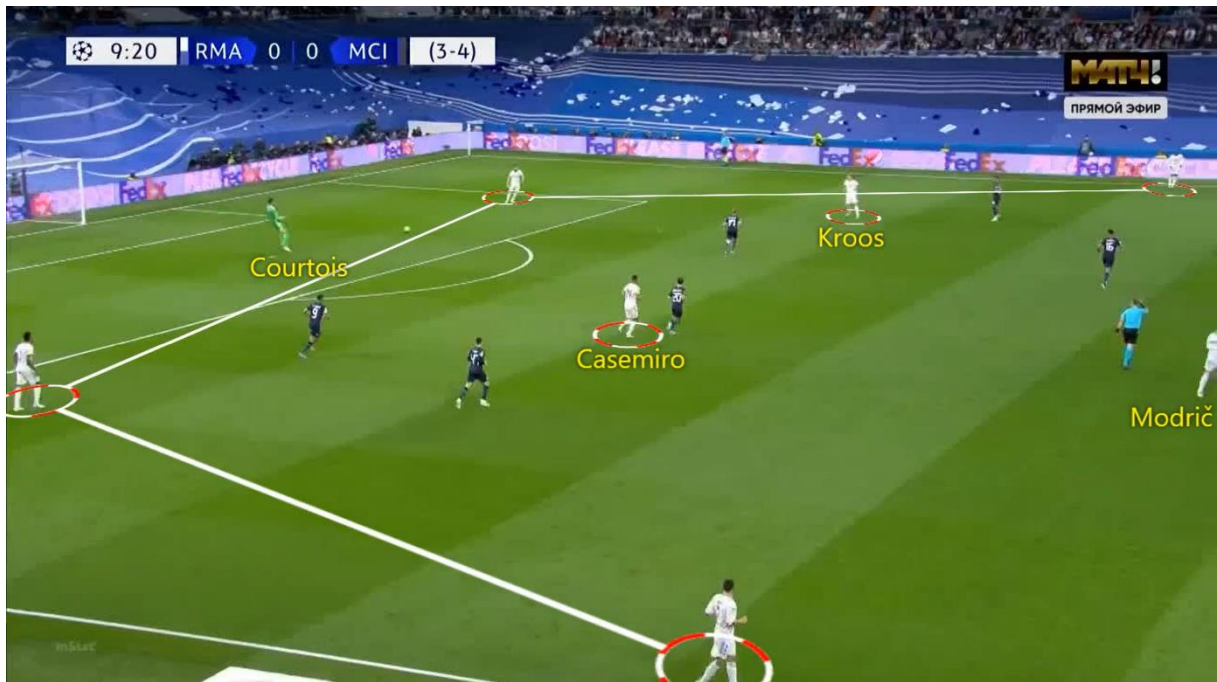
9.3 FAZA NAPADA

9.3.1 PRIPRAVA NAPADA OD VRATARJA

V pripravi napada od vratarja ima Real zelo enakovredno porazdeljeno med dolge podaje od vratarja in igro po tleh od vratarja z vnašanjem večjega rizika pri iznosu žoge iz nizke cone. Obstaja pa razlika med tekmi v polfinalu in finalu. Največkrat se je Real odločal za večji riziko pri pripravi napada od vratarja s kratkimi podajami in proti visokem pritisku nasprotnika na povratni polfinalni tekmi proti Manchester Cityju, ko je bil delež priprave napada od vratarja z igro po tleh in kratkimi podajami kar 45%. Vse to je razumljivo, ker je lovil zaostanek iz prve tekme in je vnašal v svojo igro več rizika. Bistveno manj je bilo igre po tleh s kratkimi podajami od vratarja pod visokim pritiskom nasprotnika na prvi polfinalni tekmi proti Manchester Cityju, še bolj pa je prevladoval delež dolgih podaj od vratarja na finalni tekmi proti Liverpoolu (več kot 70% priprav napada od vratarja so začeli z dolgo podajo od vratarja). Iz vseh teh podatkov je moč razbrati, da je Real Madrid bistveno manj tvegala, dokler ni imel negativnega rezultata na tekmi.

9.3.1.1 PRIPRAVA NAPADA OD VRATARJA S KRATKO PODOJO PO TLEH

Značilno je, da so bili igralci Reala zelo podobno postavljeni ne glede ali je sledila kratka podaja od vratarja ali dolga visoka podaja. Igralci so se v večini primerov postavili tako, da so želeli s kratkimi podajami in igro po tleh iznesti žogo iz nizke cone, vratar Courtois pa se je nato odločil, na kakšen način bodo prešli v igro. Odločal se je verjetno tudi glede na to, kakšna je bila postavitev nasprotnika.

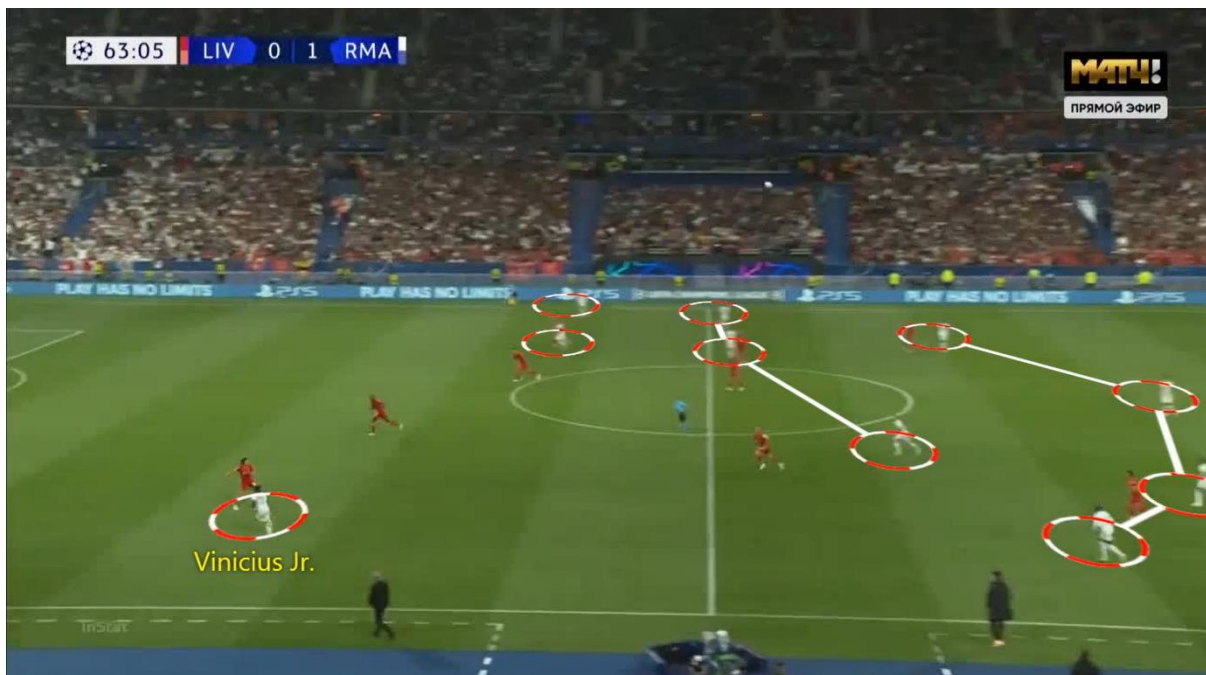


Slika 49: Priprava napada od vratarja Realu z igro po tleh

Na sliki 49 vidimo precej pogosto uporabljeno različico pri igri od vratarja, namreč oba centralna branilca sta pri Realu nekoliko razširjena, bočna branilca pa se postavita višje. Značilnost pri Real Madridu je, da se pri pripravi napada velikokrat precej nizko spusti Kroos, občasno je to tudi precej na levo stran. Casemiro, ki igra v večino primerov na igralnem mestu zadnjega zveznega igralca, ni tako aktiven pri iskanju žoge, ampak se pogosto umakne oz. postavi v takšen položaj, da uspe pritegniti pozornost vsaj enega nasprotnega igralca. Modrič, ki igra na istem igralnem mestu kot Kroos, vendar na desni strani, se pogosto dvigne višje proti napadalcem. Isto je naredil tudi na sliki, ki jo prikazujemo. V bistvu se zgodi velikokrat rotacija veznih igralcev, kjer je najbolj iskan igralec pri prehodu iz nizke cone Kroos.

9.3.1.2 PRIPRAVA NAPADA OD VRATARJA Z DOLGO IN VISOKO PODAJO

Zelo zanimiva in drugačna je postavitvev Realu ob dolgih žogah vratarja. Večina ekip zamakne na eno stran ob dolgi žogi. Real Madrid pa se postavi za kratko podajo po tleh in po dolgi žogi nato igralci takoj stečejo iz zadnje v srednjo cono.

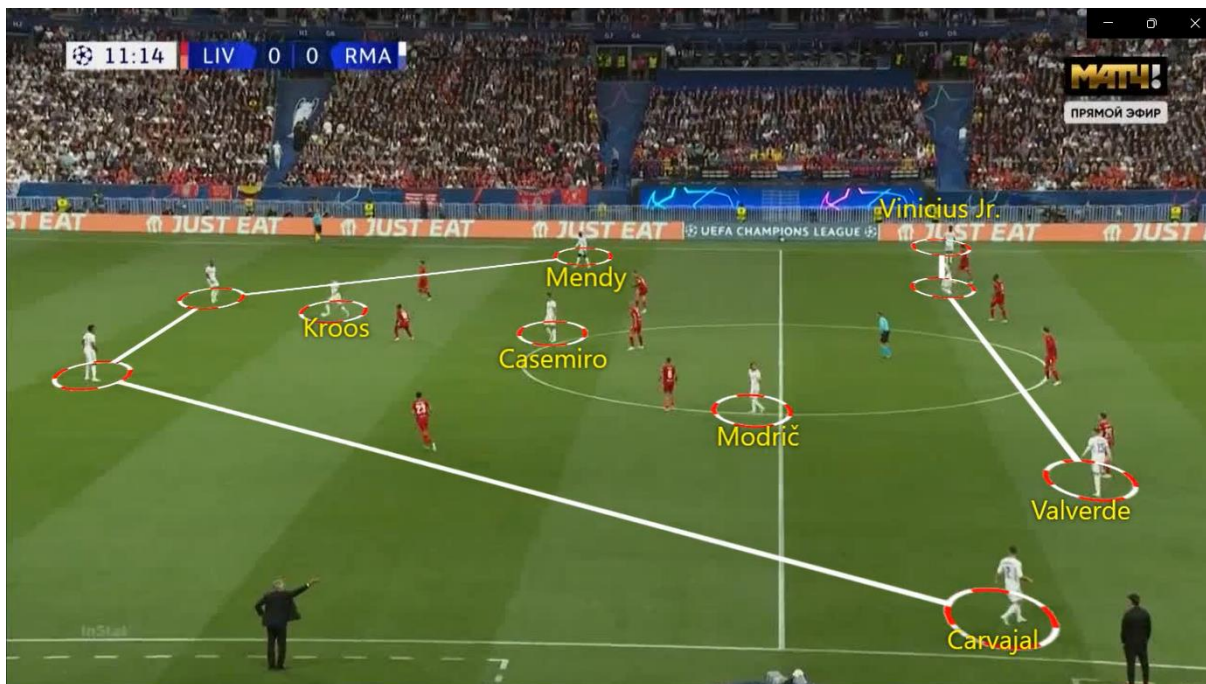


Slika 50: Postavitev Real Madrida ob dolgi podaji od vratarja

Na sliki vidimo, da so igralci Reala postavljeni precej široko po celotnem igrišču, brez vidnega težišča na katero stran. Postavitev je značilna za ekipe, ki imajo žogo v posesti in ni značilna za dolgo podajo od vratarja, ko prihaja do dvobojev v boju za žogo in nato še po navadi boj za drugo žogo. V tem primeru je bila dolga žoga od vratarja poslana na Viniciusa, ki je označen na sliki in je bil v tem primeru celo izoliran v situaciji 1 na 1 z krilnim branilcem Liverpoola. Tudi to je ena izmed značilnosti Reala v finalni tekmi ob dolgih podajah vratarja, in sicer v večni primerov so te žoge šle na krilna napadalca. S tem se je verjetno Real želel izogniti, da bi se v zračnih dvobojih znašla centralna branilca Liverpoola, ki sta v tem segmentu igre zelo dominantna.

9.3.2 PRIPRAVA NAPADA V SREDNJI CONI

V tekmah polfinala in finala je večkrat izgledalo, da Real niti ne želi biti posebej nevaren iz lastne posesti oz. kontinuiranega napada, ampak želi s posestjo žoge večkrat umiriti stvari na tekmi, »zadihati« ter posledično imeti večjo kontrolo nad dogajanjem. Priložnosti so iskali bolj v hitrih prehodih iz obrambe v napad.



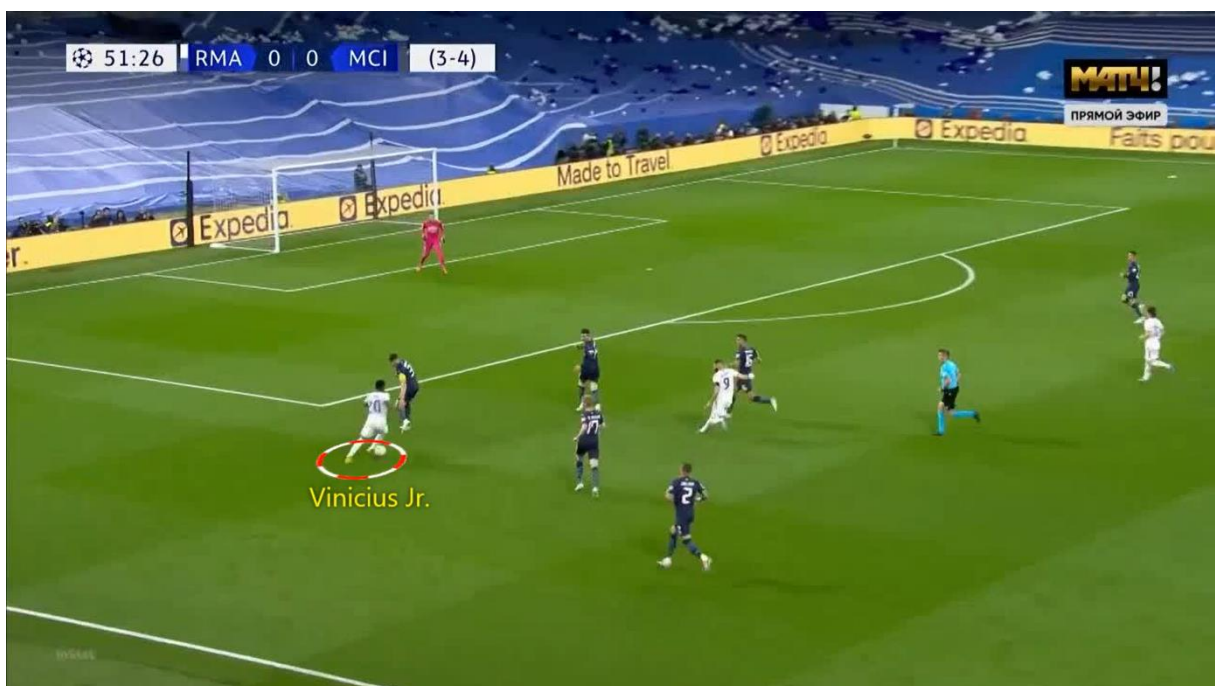
Slika 51: Postavitev Reala ob pripravi napada v srednji coni

Praktično lahko na sliki 51 vidimo ogromno idej in značilnosti Reala iz finalne tekme. Višja postavitev desnega bočnega branilca kot levega bočnega branilca Mendyja je bila zelo pogosta. Vzrok je verjetno v tem, da niso želeli preveč tvegati z visokimi izhodi Mendyja, ker je imel na svoji strani v obrambnih nalogah izjemno težko delo s Salahom. Posledično so trije napadalci, ki so postavljeni visoko na zadnjo linijo Liverpoola, zamaknjeni v levo stran. Ker Mendy ni bil tako napadalno naravnan, je tudi Vinicius igral precej široko, Valverde pa ožje občasno zaradi bolj napadalno naravnane Carvajala. V vezni liniji pa postavitev, kakršno smo zelo podobno videli že pri pripravi napada od vratarja in je za organizacijo napada v srednji coni še veliko bolj značilna za Real. Torej Casemiro se v teh primerih še bolj »skrije«, medtem ko se Kroos praktično vedno spusti k obrambnim igralcem ter išče žogo. Real želi predvsem preko Kroosa nato organizirati napade.

Na prvi polfinalni tekmi proti Manchester Cityju, ko Casemiro ni igral in je bil na poziciji zadnjega zveznega igralca Kroos, do teh rotacij pri organizaciji napada seveda ni prihajalo, ker je bil Kroos že v osnovni poziciji bistveno bližje obrambnim igralcem ter je bil zopet tisti igralec, preko katerega je Real organiziral večino svojih napadov.

9.3.3 ZAKLJUČEK NAPADA

Na vseh zadnjih treh tekmah Lige prvakov Real ni pogosto napadal s kontinuiranim napadom. Igral je proti Manchester Cityju in Liverpoolu, obema ekipama, ki želita v igri vzpostaviti dominanco skozi agresivno visoko branjenje in skozi posest žoge. Real se je na to prilagodil in je v glavnem napadal preko tranzicije. Tako v tistih manj pogostih kontinuiranih napadih, kot tudi v prehodih iz obrambe v napad, je Real veliko napadal preko krilnih položajev. Sploh pri prehodih iz obrambe v napad je velikokrat sledila hitra podaja na krilni položaj. Več podaj je bilo na levo stran, kjer je vedno igral Vinicius, ki je zelo dober v igri 1 na 1 v fazi napada.



Slika 52: Zaključek napada Realu preko krilne pozicije in igra 1 na 1 Viniciusa

Na sliki 52 vidimo situacijo, ki si jo je Real v igri želel. Namreč v tem primeru je Vinicius kot krilni napadalec Realu prišel v situacijo 1 na 1 celo z desnim centralnim branilcem Manchester Cityja. Real je v zaključkih napadov želel izkoristiti izredne individualne sposobnosti Viniciusa, v veliko primerih pa je tudi prišlo do predložkov s krilnih položajev. Prevladovali so predložki z desne strani Realovega napada, kjer niso imeli tako dominantnega igralca v igri 1 na 1 v fazi napada. Real je od sedmih zadetkov, ki jih je dosegel v polfinalu in finalu, kar pet dosegel po napadalnih akcijah preko krilnih položajev. Štiri zadetke so dosegli po predložkih s krilnih položajev iz pol distance (prostor med kazenskim prostorom in približno 30 metrov od gol avt

linije), od tega so bili trije predložki iz desne strani in en predložek iz leve strani. En zadek so pa dosegli po prodoru Viniciusa na levem krilnem položaju. Preostala dva zadetka so dosegli iz enajstmetrovke.

9.4 FAZA BRANJENJA

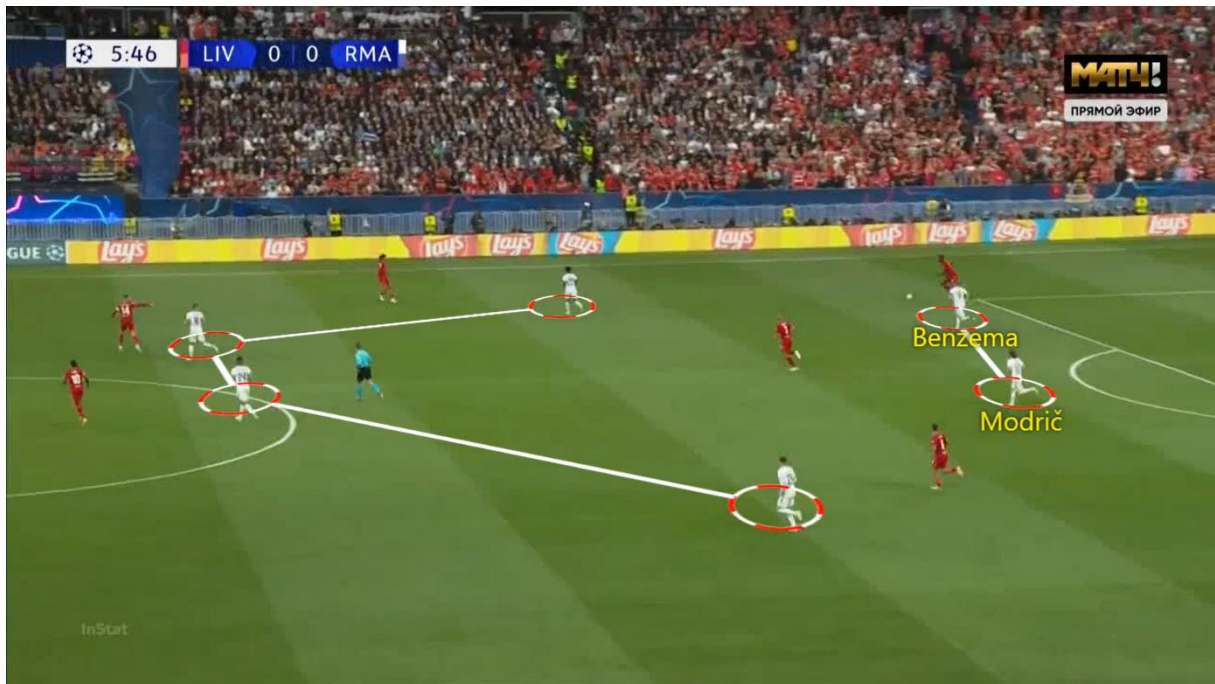
9.4.1 BRANJENJE V VISOKI CONI

Običajno je Real začel z branjenjem v visoki coni. Z visoko postavitvijo je želel ovirati pripravo in organizacijo napada nasprotnika. Vendar kljub precej visoki postavitvi, Real ni bil v večini primerov tako agresiven pri branjenju v visoki coni kot to znata biti Manchester City in posebej Liverpool. Ravno obe omenjeni ekipi sta bila nasprotnika Reala in sta tudi precej uspešno odreagirala na visoki pritisk Reala in nista imela posebej velikih težav z visokim pritiskom Reala. Še posebej Liverpool na finalni tekmi ni imel skoraj nobenih težav pri organizaciji napada ob visokem pritisku Reala, ki pa je bil v finalni tekmi z manj igralci kot na polfinalnih tekmah proti Manchester Cityju.



Slika 53: Visoki pritisk s približevanjem Real Madrida v polfinalu

Na sliki 53 vidimo visoki pritisk s približevanjem Reala na prvi polfinalni tekmi proti Manchester Cityju. Kar šest igralcev Reala je v tem primeru zelo visoko in ovirajo pripravo napada Manchester Cityja. Predvsem na povratni tekmi polfinala je bil Real kar uspešen in je prišel do nekaj žog ali prisilil Manchester City v dolgo podajo ob visokem pritisku. Vedno je Real uporabljal pet ali šest igralcev in precej zmanjšal tako čas in prostor nasprotniku pri organizaciji. Vidimo, da je Real predvsem zgostil prostor na strani, kjer je bila žoga.



Slika 54: Visoki pritisk s približevanjem Real Madrida v finalu

V finalni tekmi Real ni bil tako visoko postavljen ter ni pritiskal na nasprotnikovo organizacijo napada v visoki coni s toliko igralci. Niti Real ni tolikokrat izvedel pritisk kot proti Manchester Cityju v polfinalu. Tedaj je Real 25-krat na prvi tekmi in 38-krat na drugi tekmi skupaj s podaljškom izvedel visoki pritisk s približevanjem, medtem ko je to v finalni tekmi storil le 14-krat. V finalu je Real imel tudi drugačno postavitev ob visokem pritisku na nasprotnika, namreč v večini primerov se je Modrič pomaknil bližje napadalcu Benzemaju in sta delovala v paru, ostala dva zvezna igralca pa sta ostajala precej bolj zadaj kot pri visokih pritiskih v polfinalnih tekmah in posledično je Liverpool tudi veliko lažje odgovarjal na visoki pritisk Reala. Primer visokega pritiska s približevanjem na finalni tekmi vidimo na sliki 54.

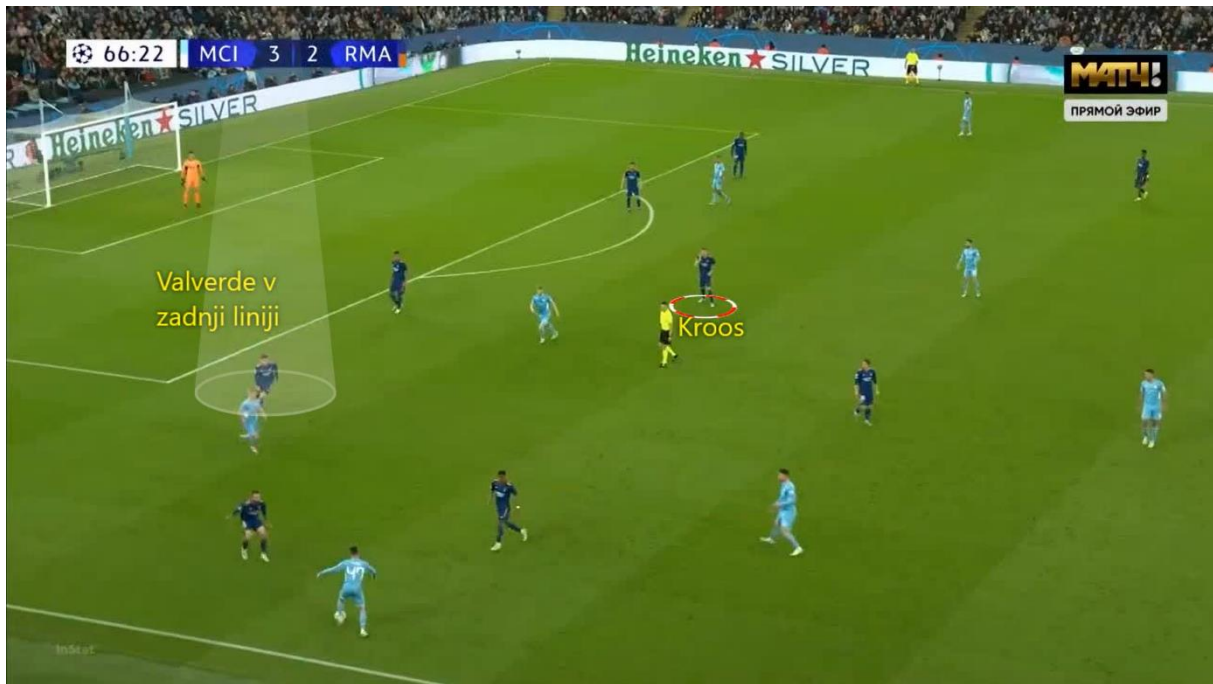
Je pa zelo zanimiva značilnost Reala pri branjenju ta, da se je skoraj vedno na vseh tekmah hitro vrnil v nizko cono in tam nadaljeval branjenje, če ni bil uspešen pri branjenju v visoki coni. Branjenja v srednji coni praktično skoraj ni bilo in je Real prihajal do žog v srednji coni samo, ko se je umikal iz visoke cone v nizko cono in je pri tem pomikanju nazaj slučajno osvojil žogo ali dočakal napako nasprotnika. Ni pa moč opaziti organiziranega branjenja Reala v srednji coni na način, da bi nasprotnika počakali v srednji coni, ali da bi nadaljevali z branjenjem v srednji coni, ko so bili neuspešni v visoki coni. Branjenje v srednji coni je bilo samo kot vmesno ob pomikanju iz visoke cone v nizko cono.

9.4.2 BRANJENJE V NIZKI CONI

Nizka cona je del igrišča, kjer se je Real v polfinalnih (več na prvi polfinalni tekmi) in finalni tekmi branil največ časa. V tem delu igrišča je Real izjemno organiziran v fazi branjenja in bomo za potrebe analize tudi razdelili branjenje Reala v nizki coni na branjenje v nizki coni in ekstremno nizki coni. Je pa vidna tudi prilagoditev Reala glede na nasprotnika in tako niso ves čas delovali na isti način pri branjenju v nizki coni.

9.4.2.1 NIZKA CONA

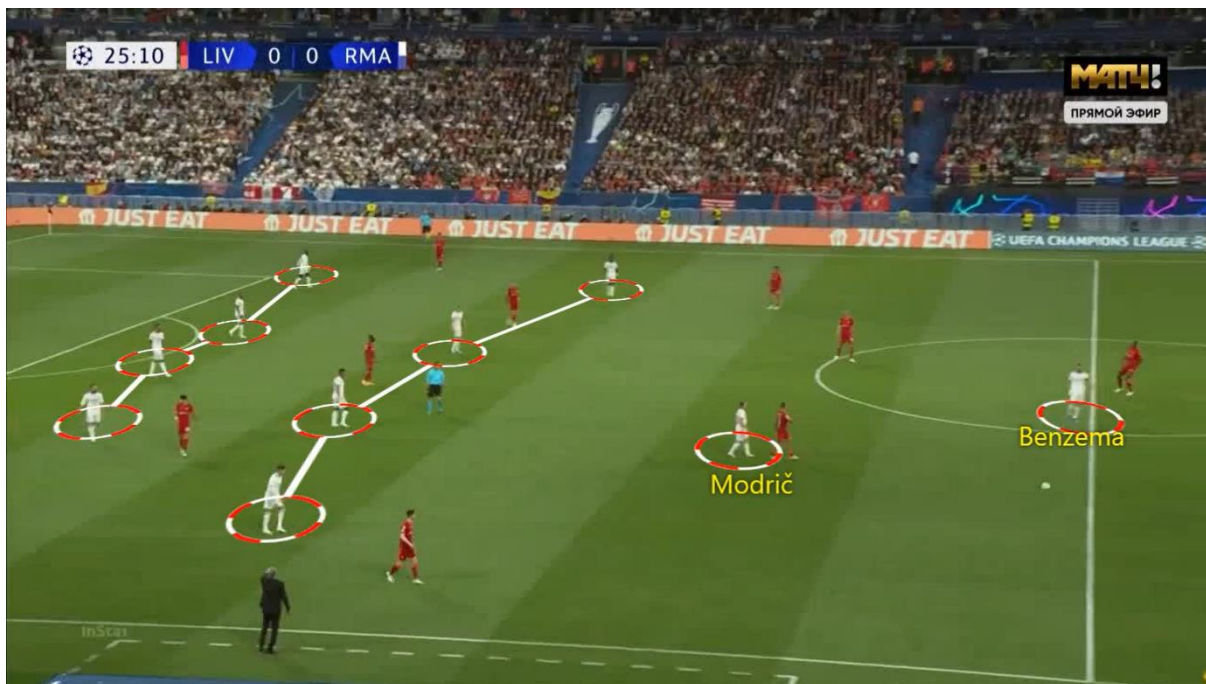
Zelo zanimiva je prilagoditev Reala v fazi branjenja v nizki coni predvsem na prvi polfinalni tekmi v primerjavi s finalno tekmo. Na prvi polfinalni tekmi proti Manchester Cityju ni igral Casemiro in je na tej tekmi v vezni vrsti igral Valverde, ki je na ostalih tekmah igral na poziciji desnega krilnega napadalca. Kroos je nadomestil Casemiroja na poziciji zadnjega zveznega igralca.



Slika 55: Postavitev Real Madrida ob branjenju v nizki coni

Ob izhodu bočnega branilca široko na krilnega napadalca Manchester Cityja je na desni strani obrambe Valverde velikokrat zapolnil prostor med centralnim branilcem in krilnim branilcem ter se pomaknil popolnoma v zadnjo linijo (vidimo primer na sliki 55). S tem je verjetno Real želel zapolniti veliki prostor med centralnim in krilnim branilcem ter dobiti dodatnega igralca pri branjenju bočne globine, ki jo Manchester City zelo rad izkorišča. Želja Manchester Cityja je ravno, da želijo s široko postavitvijo krilnih igralcev raztegniti obrambo nasprotnika ter si nato ustvarjajo prostor za podaje v bočno globino. Real se je na prvi polfinalni tekmi na zelo zanimiv način lotil branjenja bočne globine na desni strani obrambe, kjer je torej Valverde zapolnil izpraznjeni prostor. Na nasprotni strani Manchester City igra bistveno manj v bočno globino, ker tam bolj ustvarjajo situacije Mahrezu za igro 1 na 1.

V takšnih primerih, ki jih je bilo na prvi polfinalni tekmi veliko, je izgledala postavitev Reala v fazi branjenja v nizki coni 1-5-4-1. Treba je poudariti, da v tekmah, kjer igra Casemiro, le-ta velikokrat deluje pri branjenju v nizki ali ekstremno nizki coni v liniji z obrambnimi igralci ter tako zmanjša prostore med njimi. Ker ga na tej tekmi ni bilo v ekipi, je sledila izredno zanimiva rešitev z Valverdejem.



Slika 56: Postavitev Real Madrida v finalu ob branjenju v nizki coni

Na sliki vidimo zelo zanimivo taktično prilagoditev Reala v finalni tekmi in smo to lahko delno opazili že ob branjenju v visoki coni. Namreč na finalni tekmi proti Liverpoolu je Real v fazi branjenja velikokrat deloval v postavitvi 1-4-4-2, kjer se je vezni igralec Modrič pomaknil bližje centralnemu napadalcu Benzemaju. V drugi liniji sta ostala dva zvezna igralca in pa krilna napadalca, ki sta se spustila v višino ostalih dveh veznih igralcev. Ob branjenju v nizki coni je izgledala postavitev Reala v bistvu bolj 1-4-4-1-1. Zelo zanimiv zamik Reala v fazi branjenja oz. predvsem rotacija veznih igralcev. Na ta način je Real tudi pridobil Modriča v medprostoru ob osvojeni žogi, Benzema pa je ostajal visoko pri centralnih branilcih Liverpoola in je bil večkrat tarča ob osvojeni žogi Reala. Tedaj je namreč Real poskušal z direktno podajo na Benzemaja in s priključevanjem ostalih igralcev.

9.4.2.2 EKSTREMNO NIZKA CONA

Tako pogosto kot se je Real posluževal branjenja v nizki coni, približno toliko se je branil tudi v ekstremno nizki coni. Pri branjenju v ekstremno nizki coni velikokrat izgleda, da Real želi zapreti vse možnosti za globinsko podajo ali prodor nasprotnega igralca in to tudi za ceno strelodaleč. Niso tako zelo agresivni pri izhodih na igralca z žogo, ampak se v popolnosti osredotočajo, da jim nasprotnik ne pride skozi zadnjo linijo bodisi s podajo bodisi s prodorom.

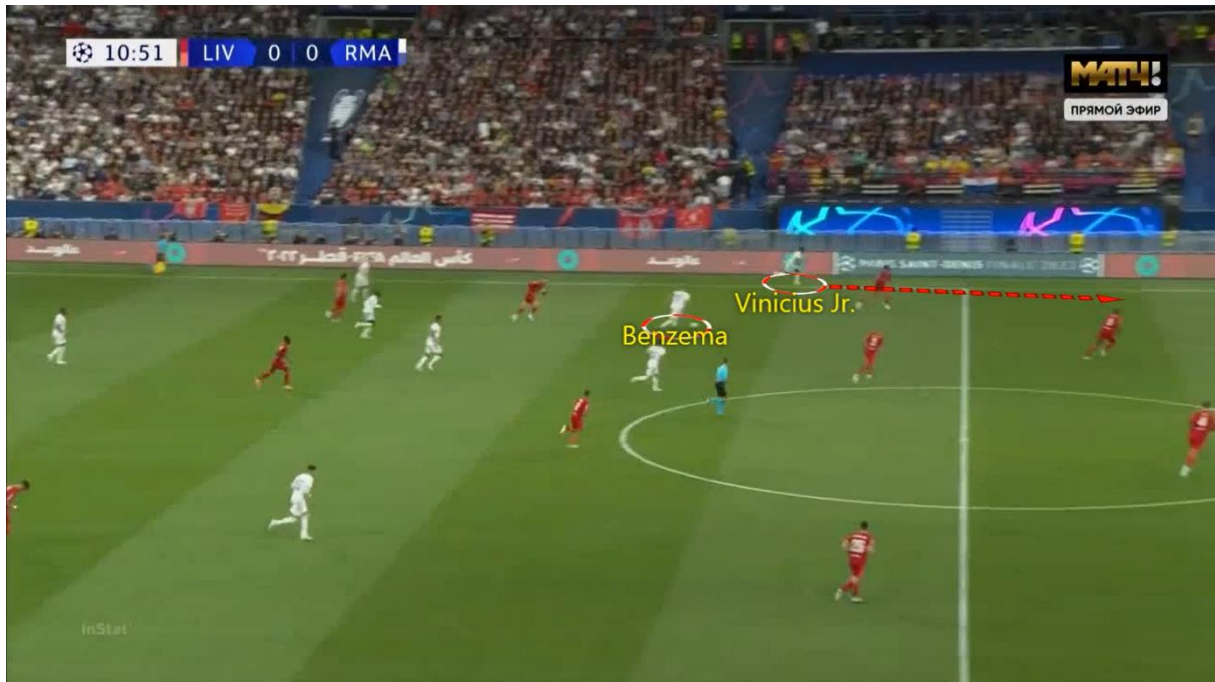


Slika 57: Postavitev Real Madrida ob branjenju v ekstremno nizki coni

Značilno je, da je ob branjenju v ekstremno nizki coni Casemiro skoraj vedno v liniji z obrambnimi igralci. Velikokrat se tako kot na primeru s slike 57 postavi med centralna branilca, včasih pa se postavi med centralnega branilca in bočnega branilca tako na eni kot na drugi strani. Tudi to pomikanje zadnjega zveznega igralca v zadnjo linijo kaže na določeno pasivnost igralcev Reala proti igralcem z žogo v ekstremno nizki coni in je povečana osredotočenost na branjenje globinske podaje med obrambnimi igralci ob morebitnem vtekanju nasprotnih igralcev in branjenju prodora igralca z žogo.

9.5 NAPADALNA TRANZICIJA

Poleg branjenja samo v visoki in nizki coni je napadalna tranzicija najpomembnejša značilnost Real Madrida ob vnovični osvojitvi Lige prvakov. Tako na tekmah polfinala kot na finalni tekmi je bil Real najbolj nevaren za nasprotnikov gol preko napadalne tranzicije.



Slika 58: Napadalna tranzicija Real Madrida preko Benzemaja

Real je v napadalni tranziciji v skoraj vseh primerih prehajal iz obrambe v napad preko krilnih položajev. Večkrat se je to dogajalo na levi strani Realovega napada. V tranziciji so uporabljali predvsem dva načina. Na sliki 58 vidimo primer, ko se je v napadalni tranziciji v zvezno linijo spuščal Benzema. Na ta način se je otresel obrambnih igralcev in je Real z direktno podajo na Benzemaja prehajal iz obrambe v napad. Nato je Benzema bil glavni kreator v napadalni tranziciji. Iz slike je še razvidno, da na levi strani Vinicius takoj napada globino, ko Benzema sprejme žogo in se z njo obrne v smeri gola.



Slika 59: Napadalna tranzicija Real Madrida preko krilnega položaja

Drugi način prehoda iz obrambe v napad vidimo na sliki 59. V tem primeru Real v napadalni tranziciji želi s takojšnjo podajo na krilni položaj izkoristiti individualne sposobnosti svojih igralcev in več izpraznjenega prostora, ki ga pušča nasprotnik. Tudi v teh primerih Real večkrat odigra na levo stran svojega napada, kjer po individualnih sposobnostih izstopa Vinicius. Kot je še razvidno iz slike 59, v tem primeru napadalec Benzema tudi napada globino in se ne spušča proti veznim igralcem, kot smo videli v prejšnjem primeru.

SKLEP

Namen diplomskega dela je bil skozi kvalitativno analizo vseh štirih tekem polfinala in finalne tekme Lige prvakov ugotoviti trende, ki se pojavljajo pri najuspešnejših moštvih v najelitnejšem klubskem nogometnem tekmovanju. Skozi analizo smo ugotovili določene podobnosti med katero izmed moštev, vendar pa tudi v tej podobnosti vsaka ekipa deluje na svoj specifičen način.

Vsa štiri moštva so celotni zaključek tekmovanja odigrala v isti osnovni taktični postavitvi, torej postavitve niso spremenila na niti eni tekmi. Tri moštva so igrala 1-4-3-3, Villarreal pa 1-4-4-2. Kljub osnovnim taktičnim postavitvam so se te med samo tekmo rušile in spreminjale iz trenutka v trenutek, iz faze napada v fazo obrambo in obratno ter tudi znotraj faze napada in znotraj faze branjenja.

Vzporednice lahko potegnemo med Manchester Cityjem in Liverpoolom v fazi branjenja, ker se oba veliko časa branita v visoki coni, vendar se Liverpool pri tem brani z manj igralci in bolj agresivno, Manchester City pa pritiska na nasprotnika v visoki coni z velikim številom igralcev. Real Madrid in Villarreal pa največ časa v fazi branjenja prebijeta v nizki coni. Izmed vseh štirih polfinalistov izstopa, da ima največ težav pri branjenju v nizki coni Manchester City, ki se v nizki coni brani najmanj časa, a kljub temu nasprotnikom hitro dopustijo priložnost ob branjenju v nizki coni.

V fazi napada prevladuje mišljenje, da so akcije po osvojeni žogi čim bolj kratke in direktne na nasprotnikov gol, vendar je to bilo precej redko vidno in predvsem težko izvedljivo na odločilnih tekmah Lige prvakov. Liverpool in Manchester City sta z visokim pritiskom prisilila nasprotnika v dolge žoge ter sta bila posledično prisiljena izvajati svoje napade na zgoščeno v nizki coni postavljeno obrambo nasprotnikov. Zato so bili napadi večinoma počasnejši in organizirani. Villarreal in Real Madrid sta več napadov začela iz nizke cone in na visoko postavljenega nasprotnika, vendar sta težko iz hitrih prehodov prihajala do obetavnih situacij,

ker je bil pritisk nasprotnikov prevelik ter so oboji velikokrat hitro izgubljali žoge oz. je Real Madrid prav zaradi tega večkrat samo držal žogo v svoji posesti brez igre v smeri nasprotnikovega gola, da se je začasno otresel pritiska nasprotnika.

Skupna značilnost prav vseh moštev, ki so igrala v polfinalu Lige prvakov je, da iščejo in ustvarjajo situacije za igro 1 na 1 na krilnih položajih za svoje krilne napadalce. Še najmanj izrazito je to opazno pri Villarrealu, medtem ko se ostale ekipe ogromno zanašajo na ta segment nogometne igre. Prvi in glavni predpogoj za takšno igro so odlični krilni napadalci z izstopajočo sposobnostjo igre 1 na 1 v fazi napada. Vsi ti najuspešnejši klubi v letošnji izvedbi Lige prvakov posedujejo takšne igralce. Nekateri imajo v ekipi enega izrazito uspešnega v tem in zato iščejo takšne situacije samo na eni strani napada. Zopet se lahko vzporednica potegne med Liverpoolom in Manchester Cityjem, ki prihajata do lažjih situacij igre 1 na 1 na krilnih položajih z ozkimi pozicijami krilnih branilcev v fazi organizacije napada. Razlika pa je ta, da Manchester City zelo izolira igro 1 na 1 v fazi napada, medtem ko Liverpool velikokrat nudi v nadaljevanju akcije podporo svojemu igralcu z vtekanjem za hrbtom ali sodelovanjem z dvojno podajo. Real Madrid prihaja do situacij za igro 1 na 1 večinoma na levi strani in to v prehodih iz obrambe v napad ter ne toliko v kontinuiranih napadih. Je pa izrazito vidna ideja Reala, da se v prehodih iz obrambe v napad takoj iščejo podaje na krilni položaj in se potem pričakujejo individualna reševanja situacij.

Opazili smo torej nekaj podobnosti med ekipami, vendar je bil najuspešnejši in zmagovalec Lige prvakov na koncu Real Madrid, ki je bil zelo dobro organiziran pri branjenju v nizki coni in je občasno oviral nasprotnika v visoki coni. Branjenja v srednji coni praktično ni bilo. V napadalnih akcijah pa je bil Real izredno učinkovit. Vedno je imel manj priložnosti, manj strelav na gol kot nasprotna ekipa, vendar je bila realizacija na izredno visokem nivoju. Opazna je bila konkretnost, direktnost in odločnost v zaključku akcij, ko so si pripravili situacijo za zaključek napada.

Med analizo vseh štirih ekip v zaključnem delu Lige prvakov sem opazil, da so med določenimi ekipami podobnosti, vendar pa je na koncu vsaka po svoje specifična. Za doseg končnega cilja

pa je obvezna prilagoditev glede na igralce, ki jih posamezna ekipa poseduje ter prilagoditev glede na nasprotno ekipo, kar lahko opazimo pri Real Madridu, pri katerem smo opazili največ sprememb glede na tekme polfinala in finalno tekmo. Pomembno spoznanje je tudi, da so vse ekipe delale minimalne spremembe v igralskem kadru na odločilnih tekmah. Vsaka ekipa je uporabila največ trinajst različnih igralcev v prvi enajsterici.

VIRI IN LITERATURA

- Elsner B. (2004). Nogomet: Teorija igre. Ljubljana: Fakulteta za šport, Inštitut za šport.
- https://en.wikipedia.org/wiki/Liverpool_F.C.#League Pridobljeno na spletu 19.5.2022
- https://en.wikipedia.org/wiki/Manchester_City_F.C. Pridobljeno na spletu dne 7.5.2022.
- https://en.wikipedia.org/wiki/Real_Madrid_CF Pridobljeno na spletu dne 1.6.2022
- https://en.wikipedia.org/wiki/Villarreal_CF Pridobljeno na spletu dne 13.5.2022
- Jerič, J. (2016). Zakonitosti taktike v obrambi in napadu ter ustvarjanje igralnih oblik in situacij skozi analizo sistema 1-4-2-3-1. Ljubljana: Fakulteta za šport
- Kavčič, I. (2021). UEFA C Taktika. Ljubljana: NZS
- Kopasić, D. (2008). Značilnosti modela igre v napadu nogometnega kluba FC Barcelona (Liga prvakov-sezona 2005/2006). Ljubljana: Fakulteta za šport.
- Kores, B. (2021). Sistem in model igre NK Maribor v 1. SNL. Maribor: Pedagoška fakulteta.
- Uefa.com, Pridobljeno na spletu od 10.5 do 5.6.2022
- Verdenik, Z. (1999). Model igre slovenske nogometne reprezentance. Ljubljana: Fakulteta za šport
- Verdenik, Z. (2007). Taktika nogometne igre. Ljubljana: Fakulteta za šport. Interno gradivo
- Zupan, B. (2016). Od igre do igre. Razvojna pot nogometaša od 5. do 19. leta: strokovni priročnik nogometne zveze Slovenije. Ljubljana: NZS